

VÝROČNÍ ZPRÁVA **za rok 2008**





Obsah

A. Úvod	3
B. Účetní závěrky	4
B.1. Mimořádná účetní závěrka k 30.6.2008	4
B.2. Účetní závěrka k 31.12.2008	24
C. Zprávy auditora k účetním závěrkám	44
C.1. Zpráva auditora k mimořádné účetní závěrce k 30.6.2008	44
C.2. Zpráva auditora k účetní závěrce k 31.12.2008.....	46
D. Zpráva o vztazích mezi propojenými osobami	53
E. Zpráva auditora k ověření zprávy o vztazích mezi propojenými osobami.....	55
F. Zpráva představenstva	57
G. Textová část	64
H. Ověření výroční zprávy auditorem	87



A. Úvod

Lázně Poděbrady, a.s. v listopadu 2007 zakoupily 100% obchodní podíl společnosti Léčebny Dr. L. Filipa, s.r.o., se sídlem náměstí T.G.Masaryka 482/2, Poděbrady 290 01 se záměrem vnitrostátní fúze sloučením obou jmenovaných společností. Rozhodný den uvedené vnitrostátní fúze sloučením byl schválen na 1.7.2008. Na základě této skutečnosti byla provedena u obou společností mimořádná účetní závěrka k 30.6.2008. Obě tyto mimořádné účetní závěrky byly ověřeny auditorem. Zároveň obě společnosti provedly mimořádné účetní závěrky dle cs standardů pro daňové účely a mimořádné účetní závěrky dle mezinárodních standardů IAS/IFRS pro účely výroční zprávy pro investory. K 31.12.2008 byla vnitrostátní fúze sloučením společností Lázně Poděbrady, a.s., se sídlem Jiřího náměstí 39, Poděbrady 290 33, IČ 451 47 833, zapsanou v obchodním rejstříku vedeném Městským soudem v Praze, oddíl B, vložka 1471 a Léčebny Dr. L. Filipa, s.r.o., se sídlem náměstí T.G.Masaryka 482/2, Poděbrady 290 01, IČ 470 52 805, zapsanou v obchodním rejstříku vedeném u Městského soudu v Praze v oddíle C, vložce 14846, zapsána do obchodního rejstříku vedeném u Městského soudu v Praze v oddíle B, vložce číslo 1471. Tamtéž se zapisuje, že společnost Léčebna Dr. L. Filipa, s.r.o., zapsaná v obchodním rejstříku vedeném soudem v Praze v oddíle C, vložce 14846, zaniká vnitrostátní fúzí sloučením s nástupnickou společností Lázně Poděbrady, a.s. se sídlem Jiřího náměstí 39, Poděbrady. K 31.12.2008 zpracovala společnost Lázně Poděbrady, a.s. účetní závěrku za období od rozhodného dne, tj. 1.7.2008 do 31.12.2008 za obě sfúzované společnosti.

Z výše uvedených skutečností jsou ve výroční zprávě za rok 2008 uvedeny dvě účetní závěrky ověřené auditorem a to jedna mimořádná účetní závěrka k 30.6.2008 a druhá řádná účetní závěrka k 31.12.2008. Pro lepší přehlednost jsou v textové části výroční zprávy v některých bodech provedeny součty za celý rok 2008.

**B. Účetní závěrky****B.1. Mimořádná účetní závěrka k 30.6.2008**

R O Z V A H A V PLNÉM ROZSAHU IFRS KE DNI 30.06.2008

Obchodní firma nebo jiný název účetní jednotky

Lázně Poděbrady a.s.

Sídlo nebo bydliště účetní jednotky

a místo podnikání liší-li se od bydliště

Jiřího náměstí 39

29033 Poděbrady

Rok	Měsíc	IČ
08	06	0045147833 00

Označení a	AKTIVA b	řád. c	Běžné účetní období			Minulé úč.období
			Brutto 1	Korekce 2	Netto 3	Netto 4
	AKTIVA CELKEM	001	478120037.70	-126265073.00	351854964.70	336031446.11
A.	Pohled.za upsaný zákl.kapitál	002				
B.	Dlouhodobý majetek	003	431254116.09	-126231956.00	305022160.09	307277580.00
B.I.	Dlouhodobý nehmotný majetek	004	1570517.00	-1079894.00	490623.00	559455.00
B.I. 1.	Zřizovací výdaje	005				
2.	Nehmotné výsledky výzk., vývoje	006				
3.	Software	007	1570517.00	-1079894.00	490623.00	559455.00
4.	Ocenitelná práva	008				
5.	Goodwill	009				
6.	Jiný dlouhodobý nehmot.majetek	010				
7.	Nedok.dlouhodobý nehm.majetek	011				
8.	Poskyt.zálohy na dl.nehm.majet	012				
B.II.	Dlouhodobý hmotný majetek	013	421983599.09	-125152062.00	296831537.09	299018125.00
B.II. 1.	Pozemky	014	43843086.00		43843086.00	43911986.00
2.	Stavby	015	313552546.00	-90256664.00	223295882.00	225824052.00
3.	Samost.mov.věci a soubory MV	016	59387929.00	-34895398.00	24492531.00	24873413.00
4.	Pěstitelské celky trv. porostů	017				
5.	Základní stádo a tažná zvířata	018				
6.	Jiný dlouhodobý hmotný majetek	019	3378754.00		3378754.00	3383834.00
7.	Nedokončený dlouh.hmot.majetek	020	1821284.09		1821284.09	1024840.00
8.	Poskyt.záloh.na dlouh.hmot.maj	021				
9.	Oceňovací rozdíl k nabyt.majet	022				
B.III.	Dlouhodobý finanční majetek	023	7700000.00		7700000.00	7700000.00
B.III.1.	Podíly v ovlád.a řízen.osobách	024	7700000.00		7700000.00	7700000.00
2.	Podíly v účet.jed.pod podst.vl	025				
3.	Ost.dlouh.cen.papíry a podíly	026				
4.	Půjčky a úvěry ovl.a řiz.os.	027				
5.	Jiný dlouhodobý finanč.majetek	028				
6.	Požiz.dlouhod.finanční majetek	029				
7.	Poskyt.zálohy na dlouh.fin.maj	030				



Označení a	AKTIVA b	řád. c	Běžné účetní období			Minulé úč.období
			Brutto 1	Korekce 2	Netto 3	Netto 4
C.	Oběžná aktiva	031	43429792.90	-33117.00	43396675.90	26210226.09
C.I.	Zásoby	032	4074895.81	.	4074895.81	3591593.19
C.I. 1.	Materiál	033	2913976.87	.	2913976.87	2635733.35
2.	Nedokonč. výroba a polotovary	034
3.	Výrobky	035
4.	Zvířata	036
5.	Zboží	037	1160918.94	.	1160918.94	955859.84
6.	Poskytnuté zálohy na zásoby	038
C.II.	Dlouhodobé pohledávky	039
C.II. 1.	Pohledávky z obchodních vztahů	040
2.	Pohl.za ovl.a řízenými osobami	041
3.	Pohl.za účet.jed.pod podst.vl.	042
4.	Pohl.za společ.,čl.družs.,sdr.	043
5.	Dlouhodobé poskytnuté zálohy	044
6.	Dohadné účty aktivní	045
7.	Jiné pohledávky	046
8.	Odložená daňová pohledávka	047
C.III.	Krátkodobé pohledávky	048	28738869.64	-33117.00	28705752.64	11883766.99
C.III.1.	Pohledávky z obchodních vztahů	049	26742230.25	-33117.00	26709113.25	9141653.60
2.	Pohl.za ovl.a řízenými osobami	050
3.	Pohl.za účet.jed.pod podst.vl.	051
4.	Pohl.za spol.,čl.družs.,sdruž.	052
5.	Sociál.zabezpečení a zdrav.poj	053
6.	Stát-daňové pohledávky	054	.	.	.	35632.00
7.	Ostatní poskytnuté zálohy	055	1571463.39	.	1571463.39	2246144.39
8.	Dohadné účty aktivní	056	391550.00	.	391550.00	456124.00
9.	Jiné pohledávky	057	33626.00	.	33626.00	4213.00
C.IV.	Krátkodobý finanční majetek	058	10616027.45	.	10616027.45	10734865.91
C.IV. 1.	Peníze	059	996567.86	.	996567.86	724083.78
2.	Účty v bankách	060	9619459.59	.	9619459.59	10010782.13
3.	Krátkodobé cenné papíry a pod.	061
4.	Pořiz.krátkodobý finan.majetek	062
D.I.	Časové rozlišení	063	3436128.71	.	3436128.71	2543640.02
D.I. 1.	Náklady příštích období	064	1662154.11	.	1662154.11	1843184.01
2.	Komplexní náklady příšt.období	065
3.	Příjmy příštích období	066	1773974.60	.	1773974.60	700456.01



Označení	PASIVA	řád.	Stav v běžném účetním období	Stav v minulém účetním období
a	b	c	5	6
	PASIVA CELKEM	067	351854964.70	336031446.11
A.	Vlastní kapitál	068	276345021.10	260732884.01
A.I.	Základní kapitál	069	138473000.00	138473000.00
A.I. 1.	Základní kapitál	070	138473000.00	138473000.00
A.I. 2.	Vl. akcie a vl.obchodní podíly	071	.	.
3.	Změny základního kapitálu	072	.	.
A.II.	Kapitálové fondy	073	.	.
A.II. 1.	Emisní ažio	074	.	.
2.	Ostatní kapitálové fondy	075	.	.
3.	Oceň.rozd.z přecen.maj. a záv.	076	.	.
4.	Oceň.rozd.přecen.při přeměnách	077	.	.
A.III.	Rezervní fondy,ost.fondy zisku	078	14690587.96	13444587.96
A.III.1.	Zákon.rezervní fond/Neděl.fond	079	14690587.96	13444587.96
2.	Statutární a ostatní fondy	080	.	.
A.IV.	Výsledek hospodaření min. let	081	106714796.05	83905415.10
A.IV. 1.	Nerozdělený zisk minulých let	082	106714796.05	83905415.10
2.	Neuhrazená ztráta minulých let	083	.	.
A.V.	Výsledek hospodaření běž.úč.ob	084	16466637.09	24909880.95
B.	Cizí zdroje	085	73584878.94	74266461.09
B.I.	Rezervy	086	.	.
B.I. 1.	Rezervy podle zvlášt.práv.před	087	.	.
2.	Rezerva na důchody a pod.závaz	088	.	.
3.	Rezerva na daň z příjmů	089	.	.
4.	Ostatní rezervy	090	.	.
B.II.	Dlouhodobé závazky	091	23328747.80	23267661.80
B.II. 1.	Závazky z obchodních vztahů	092	8314106.06	9266684.06
2.	Závazky k ovlád.a řiz.osobám	093	.	.
3.	Závazky k účt.jed.pod podst.vl	094	.	.
4.	Závazky ke spol.,čl.družs.,sdr	095	.	.
5.	Dlouhodobé přijaté zálohy	096	.	.
6.	Vydané dluhopisy	097	.	.
7.	Dlouhodobé směnky k úhradě	098	.	.
8.	Dohadné účty pasivní	099	.	.
9.	Jiné závazky	100	467952.74	44890.74
10.	Odložený daňový závazek	101	14546689.00	13956087.00



Označení	PASIVA	řád.	Stav v běžném účetním období	Stav v minulém účetním období
a	b	c	5	6
B.III.	Krátkodobé závazky	102	27286131.14	21398799.29
B.III.1.	Závazky z obchodních vztahů	103	10986578.91	9027955.82
2.	Závazky k ovl.a řízen.osobám	104	.	.
3.	Závazky k účet.jed.pod pods.vl	105	.	.
4.	Závazky ke spol., čl.druž.,sdr.	106	928756.70	928756.70
5.	Závazky k zaměstnancům	107	4167069.00	3731929.00
6.	Závaz.ze sociál.zab.a zdr.poj.	108	2274018.00	1979060.00
7.	Stát - daňové závazky a dotace	109	3723228.00	1920844.00
8.	Krátkodobé přijaté zálohy	110	2231095.55	1266667.77
9.	Vydané dluhopisy	111	.	.
10.	Dohadné účty pasivní	112	2867935.98	2447000.00
11.	Jiné závazky	113	107449.00	96586.00
B.IV.	Bankovní úvěry a výpomoci	114	22970000.00	29600000.00
B.IV. 1.	Bankovní úvěry dlouhodobé	115	22970000.00	29600000.00
2.	Krátkodobé bankovní úvěry	116	.	.
3.	Krátkodobé finanční výpomoci	117	.	.
C.I.	Časové rozlišení	118	1925064.66	1032101.01
C.I. 1.	Výdaje příštích období	119	111116.42	17760.01
2.	Výnosy příštích období	120	1813948.24	1014341.00

Sestaveno dne: 13.08.2008		Podpisový záznam statutárního orgánu účetní jednotky nebo podpisový záznam fyzické osoby, která je účetní jednotkou LÁZNĚ PODEBRADY akciová společnost 290 33 PODEBRADY (1)
Právní forma účetní jednotky Akciová společnost	Předmět podnikání Lázeňství	Pozn.:





VÝKAZ ZISKU A ZTRÁTY V PLNÉM ROZSAHU IFRS KE DNI 30.06.2008

Obchodní firma nebo jiný název účetní jednotky

Lázně Poděbrady a.s.

Sídlo nebo bydliště účetní jednotky

a místo podnikání liší-li se od bydliště

Jiřího náměstí 39

29033 Poděbrady

Rok	Měsíc	IČ
08	06	0045147833 00

Označení a	T E X T b	řád. c	S k u t e č n o s t v ú č e t n í m o b d o b í	
			S l e d o v a n é m 1	M i n u l é m 2
I.	Tržby za prodej zboží	001	3522252.34	3203598.38
A.	Náklady vynal.na prodané zboží	002	3136453.95	2795443.12
+	Obchodní marže	003	385798.39	408155.26
II.	Výkony	004	102198168.10	99330965.51
II. 1.	Tržby za prod.vl.výrob.a služ.	005	102136699.10	99262483.51
2.	Změna stavu zásob vl. činností	006	.	.
3.	Aktivace	007	61469.00	68482.00
B.	Výkonová spotřeba	008	42207059.08	41587423.66
B. 1.	Spotřeba materiálu a energie	009	30301437.25	28019677.31
2.	Služby	010	11905621.83	13567746.35
+	Přidaná hodnota	011	60376907.41	58151697.11
C.	Osobní náklady	012	40244287.00	38061560.00
C. 1.	Mzdové náklady	013	29347963.00	27827410.00
2.	Odměny čl.org.společ.a družst.	014	628434.00	627000.00
3.	Nákl. na soc.zabazp.a zdr.poj.	015	10267890.00	9607150.00
4.	Sociální náklady	016	.	.
D.	Daně a poplatky	017	593697.80	235289.40
E.	Odpisy dlouhod.nehm.a hm.majet	018	3823048.00	3536588.00
III.	Tržby z prodeje DM a materiálu	019	14176083.08	206702.30
III.1.	Tržby z prodeje dlouhod.majet.	020	14024000.00	180000.00
2.	Tržby z prodeje materiálu	021	152083.08	26702.30
F.	Zúst. cena prodaného DM a mat.	022	1744800.53	14683.20
F. 1.	Zústatková cena prod.dlouh.maj	023	1613680.00	.
2.	Prodaný materiál	024	131120.53	14683.20
G.	Změna stavu rezerv a opr.pol.	025	-50988.00	.
IV.	Ostatní provozní výnosy	026	129165.22	96058.72
H.	Ostatní provozní náklady	027	5719764.36	5067602.19
V.	Převod provozních výnosů	028	.	.
I.	Převod provozních nákladů	029	.	.
*	PROVOZNÍ VÝSLEDEK HOSPODAŘENÍ	030	22607546.02	11538735.34



Období 2008/06

PŘEHLED O PENĚŽNÍCH TOCÍCH (CASH FLOW) IFRS

0045147833 Lázně Poděbrady a.s. Jiřího náměstí 39 29033 Poděbrady

Ozn.položky	text	řádka	Částka
P.	Stav peněž.protř. na zač.obd.	001	10734865.91
Z.	Účet.zisk nebo ztráta před zd.	002	20995159.09
A.1.	Úpravy o nepeněžní operace	003	-7428243.87
A.1.1.	Odpisy stálých aktiv	004	3825628.00
A.1.2.	Změna stavu oprav. položek	005	434996.94
A.1.3.	Zisk/ztráta/-prodej stál.aktiv	006	-12410320.00
A.1.4.	Výnosy z dividend a podílů	007	.
A.1.5.	Vyúčt. náklad. a výnos. úroky	008	721451.19
A.*	Čistý tok před zd.a mimoř.pol.	009	13566915.22
A.2.	Změna potřeby prac. kapitálu	010	-13539648.40
A.2.1.	Změna stavu pohledávek	011	-16871203.65
A.2.2.	Změna stavu krátkodob.závazků	012	3814857.87
A.2.3.	Změna stavu zásob	013	-483302.62
A.**	Čistý pen.tok z prov. činností	014	27266.82
A.3.	Výdaje z plateb úroků	015	-731264.94
A.4.	Přijaté úroky	016	9813.75
A.5.	Zaplacená daň z příjmů- běž.č.	017	-2250750.00
A.6.	Příjmy a výdaje-mimoř.činnost	018	.
A.***	Čistý pen.tok - provoz.činnost	019	-2944934.37
B.1.	Výdaje na pořízení stál. aktiv	020	-3183888.09
B.2.	Příjmy z prodeje stálých aktiv	021	14024000.00



Období 2008/06

PŘEHLED O PENĚŽNÍCH TOCÍCH (CASH FLOW)

0045147833 Lázně Poděbrady a.s. Jiřího náměstí 39 29033 Poděbrady

Ozn.položky	text	řádka	Částka
B.3.	Půjčky a úvěry spřízn. osobám	022	.
B.***	Čistý pen.tok - invest.činnost	023	10840111.91
C.1.	Změna stavu dlouhod.závazků	024	-7909516.00
C.2.	Dopady změn vl.jmění na pen.pr	025	-104500.00
C.2.1.	Zvýšení zákl.kapitál	026	.
C.2.2.	Vyplacení podílu společníkům	027	.
C.2.3.	Peněžní dary a dotace	028	.
C.2.4.	Úhrada ztráty společníky	029	.
C.2.5.	Přímé platby na vrub fondů	030	.
C.2.6.	Vyplacené dividendy a podíly	031	-104500.00
C.3.	Přijaté dividendy a podíly	032	.
C.***	Čistý pen.tok - finan. činnost	033	-8014016.00
F.	Čisté zvýš./sníž./ pen.prostř.	034	-118838.46
R.	Stav pen.prostř. na konci obd.	035	10616027.45

Výpočet ze dne 13.08.2008



LÁZNĚ PODEBRADY
akciová společnost
290 33 PODEBRADY
(1)



IFRS
Příloha účetní závěrky k 30.6.2008

1. Lázně Poděbrady, a.s.

sídlo: Jiřího náměstí 39, 290 33 Poděbrady

IČ:
45147833

právní forma: akciová společnost

předmět činnosti: poskytování komplexní ústavní a ambulantní lázeňské péče (preventivní, kurativní a rehabilitační) ve stanovených indikacích, správa a využití přírodních léčebných zdrojů v součinnosti s ČILaZ, provozování ambulantní činnosti v oboru fyziatrie, balneologie a léčebné rehabilitace

rozvahový den: 30. 06. 2008

datum vzniku: 30. 4. 1992

Na základě výpisu ze Střediska cenných papírů ke dni 25.4.2008 byl akcionář s více jak 20% základního kapitálu podniku:

- Ing. Jiří Odcházal, Čechova 1701, Lysá nad Labem, akcionář s 106 684 ks akcií, tj. 77,0 % základního jmění.

Nepředpokládáme zásadní nebo významné změny k 30.06.2008.

Další majitel s výrazným podílem:

- Městský úřad, Jiřího náměstí 20 , Poděbrady s 6 924 ks akcií, 5 %

Organizační struktura podniku:

- k zásadním změnám nedošlo, viz. příloha č. 1

**Statutární a dozorčí orgány:**

Název orgánu	jméno a příjmení	
	k 31. 12. 2007	k 30. 06. 2008
představenstvo	Ing. Jiří Odcházal Prof. MUDr. Milan Šamánek, DrSc. Ing. Antonín Surka	Ing. Jiří Odcházal Prof. MUDr. Milan Šamánek, DrSc. Ing. Antonín Surka
Dozorčí rada	Ing. Libor Olehla Mgr. Iva Odcházellová Ing. Hana Glanzová	prof. Ing. Jaroslav Veber CSc. Ing. František Kutheil Ing. Hana Glanzová

2. Ovládací smlouvy nebo smlouvy o převodech zisku neexistují**3. Průměrný počet zaměstnanců během účetního období:**

skupina	počet rok		osobní náklady (tis. Kč) rok	
	2007	30.6.2008	2007	30.6.2008
zaměstnanci celkem	344	333	78 853	40 244
z toho: řídicí prac.	7	7	5 671	3 137
členové statut. Orgánů	6	6	1254	628

Pracovníkům managementu nebyly do 30.6.2008 poskytnuty žádné půjčky, úvěry. Nepeněžní příjmy – generální ředitel 56 tis. Kč – používání služebního automobilu podle zákona č. 586/92 Sb. ve znění pozdějších předpisů.

4. Účetní závěrka je sestavena v souladu s účetními předpisy platnými pro rok 2008 v České republice**a) Oceňování**

Nakupované složky majetku a závazků se oceňují vstupní cenou, za kterou byl majetek pořízen a náklady s ním spojené (dopravné, poštovné, atd.).

Zásoby vytvořené vlastní činností, vlastními náklady.

Cenné papíry a deriváty se nevyskytují.



b) Dlouhodobý hmotný majetek

Jako dlouhodobý hmotný majetek byl klasifikován majetek, jehož vstupní cena převyšuje 40 000 Kč od roku 1998 (20 000 Kč od roku 1996, 10 000 Kč od roku 1993) za položku a mají provozně-technické funkce delší než jeden rok.

Dlouhodobý majetek je odepisován metodou rovnoměrných odpisů na základě jeho předpokládané životnosti podle směrnice vydané generálním ředitelem.

Hmotný majetek, jehož vstupní cena nepřevyšuje 40 000 Kč je účtován do nákladů, při řádné účetní závěrce se porovná zaúčtovaná hodnota na účtech s hranicí významnosti, která ve společnosti je stanovena na max. 2% obratu dosaženého za účetní období. V případě překročení uvedené hranice významnosti společnost rozdílную část časově rozliší.

Jako dlouhodobý majetek je klasifikován i majetek získaný na základě leasingové smlouvy, jehož pořizovací hodnota se odepisuje.

V uvedeném období se provedlo přehodnocení životnosti dlouhodobého majetku.

c) Dlouhodobý nehmotný majetek

Jako dlouhodobý nehmotný majetek je klasifikován majetek, jehož vstupní cena převyšuje 60 000 Kč od roku 1999 (40 000 Kč od roku 1996, 20 000 Kč od roku 1993) za položku.

Dlouhodobý nehmotný majetek je odepisován metodou rovnoměrných odpisů na základě jeho předpokládané životnosti podle směrnice vydané generálním ředitelem.

Nehmotný majetek, jehož pořizovací cena nepřevyšuje 60 000 Kč je účtován při výdeji do nákladů, v případě překročení výše uvedené hranice významnosti společnost rozdílную část časově rozliší.

d) Pohledávky

Pohledávky jsou vykázány v nominální hodnotě snížené o opravnou položku k pochybným

pohledávkám. Dle zákona č. 593/1992 Sb. o rezervách pro zjištění základu daně z příjmu se

tvoří zákonné opravné položky k nepromlčeným pohledávkám a na základě rozhodnutí představenstva a.s., vydané směrnicí generálního ředitele, účetní opravné položky k nepromlčeným pohledávkám pokud od konce sjednané lhůty uplynulo více než 12 měsíců

až do výše 100% hodnoty pohledávky opravné. Přehled o jednotlivých účtech dlužníků poskytuje podrozvahová evidence.

e) Přepočet cizích měn

Transakce prováděné v cizích měnách jsou přepočteny a zaúčtovány devizovým kursem platným v den transakce.

Všechna peněžní aktiva a pasiva vedená v cizích měnách byla přepočtena devizovým kurzem zveřejněným Českou národní bankou k datu účetní závěrky. Kurzové zisky a ztráty z přepočtu pohledávek a závazků jsou účtovány do výkazu zisku a ztráty.



5. Odložený daňový závazek

Odložená daň byla zjištěna z přechodných rozdílů, které vznikají z rozdílného účetního a daňového pohledu na položky zachycené v účetnictví, tj. účetní a daňovou zůstatkovou hodnotou dlouhodobého majetku a opravné položky k pohledávkám.

Odložený závazek je vypočten jako součin výsledného přechodného rozdílu a sazby daně z příjmu, která je stanovena zákonem o daních z příjmu.

Odložená daň v tis. Kč

	Stav k 31. 12. 2007		Stav k 30. 06. 2008	
	Zůst.cena Účetní	Zůst. cena daňová	Zůst.cena Účetní	Zůst. cena daňová
Dlouhodobý maj.	298 553	232 095	295 501	226 231
Celkem	298 553	232 095	295 501	226 231
Rozdíl Pohledávky	66 458	-	69 270	-
Rozdíl	66 458		69 270	
	<u>x 21 %</u>		<u>x 21 %</u>	
Výpočet	13 956		14 547	

**Bankovní úvěry**

Úvěrové hospodaření v tis. Kč

úvěr	výše úvěru max.	2007		stav k 31. 12. 2007	2008		stav k 30. 06. 2008
		čerp.	splátky		čerp.	Splátky	
KTK-ČSOB	20 000	0	0	0	0	0	0
ČSOB	62 000	0	7 800	13 250	0	3 900	9 350
ČSOB	25 000	0	11 980	0	0	0	0
ČSOB	30 000	0	5 460	16 350	0	2 730	13 620
Celkem	137 000	0	25 240	29 600	0	6 630	22 970

Úvěry jsou spláceny v režimu úvěrových smluv krom účelového úvěru ve výši 25 000 tis. Kč na přístavbu hotelu G-Rex, který byl doplacen předčasně

Dlouhodobý hmotný a nehmotný majetek v tis. Kč**a) Rozpis skupiny 022, 082**

Samostatné movité věci a soubory movitých věcí						
Název	pořizovací cena rok		oprávky rok		ZC rok	
	2007	2008 30.6.	2007	2008 30.6.	2007	2008 30.6.
022 0.. dr. dl.hm.maj	5	5	5	5	-	-
022 3.. nástroje,zařiz	11 313	11 313	3 278	3 497	8 035	7 816
022 4.. stroje, přístr.	43 473	44 392	27 632	28 607	15 841	15 785
022 6.. dopr. prostř.	1 465	1 465	678	764	787	701
022 7.. inventář	2279	2 213	2 067	2 022	212	191
022 účet	58 535	59 388	33 660	34 895	24 875	24 493
DNHM						
013 100 software	1 571	1 571	1 011	1 080	560	491

**b) Přírůstky dlouhodobého majetku v tis. Kč**

způsob pořízení	technické zhodnocení rok		nákup rok	
	2007	2008 30.6.	2007	2008 30.6.
013 100 software	0	0	74	0
021 1.. stavby	0	1 097	1 551	0
021 2.. budovy	499	0	0	0
022 0.. drob.dl.hm.maj.	0	0	0	0
022 6.. dopr. prostředky	0	0	0	0
022 3.. stroje, přístroje	0	0	7 885	0
022 4.. stroje, přístroje	291	0	1 647	1 291
022 700 inventář	0	0	0	0
031 100 pozemky	0	0	184	0
032 100 uměl. díla	0	0	0	0
013 - 032 účet	790	1 097	11 341	1 291

c) Úbytky dlouhodobého majetku v tis. Kč

způsob vyřazení	odpisy rok		likvidace rok		manka škody rok		prodej rok	
	2007	2008 30.6.	2007	2008 30.6.	2007	2008 30.6.	2007	2008 30.6.
013 100 software			0	0	0	0	0	0
021 ... budovy, stavby			91	0	0	0	0	2 736
022 0.. drob.dl.hm.maj.			0	0	0	0	0	0
022 4.. stroje, přístroje			560	372	0	0	0	0
022 3.. konstruk, nádrže			805	0	0	0	0	0
022 6.. dopr. Prostředky			0	0	0	0	360	0
022 7.. inventář			169	65	0	0	0	0
031 100 pozemky			0	0	0	0	0	69
032 100 uměl.díla			0	3	0	3	0	0
042 101 pořízení hmot.majetku			0	0	0	0	0	0
celkem	7 360	5 437	1 625	440	0	3	360	2 805

**d) Stav dlouhodobého majetku k počátku a ke konci období v tis. Kč – r. 2007**

	PC k 1.1.2007	Přírůstky	Úbytky	PC k 31.12.2007	Oprávk y	ZC k 31.12.2007
013 nehmotný 608 dlouhod.majetek	1 496	74	-	1 570	1 011	559
021 budovy, stav., haly	313 233	2 050	91	315 192	89 368	225 824
022 samost.movitě věci a soubory mov. Věcí	50 606	9 824	1 895	58 535	33 662	24 873
031 pozemky	43 728	184	-	43 912	-	43 912
032 umělecká díla	3 384	-	-	3 384	-	3 384
041 pořízení nehmot. maj.	-	-	-	-	-	-
042 pořízení hmot.majetku	309	716	-	1 025	-	1 025
c e l k e m	412 756	12 848	1 986	423 618	124 041	299 577

e) Stav dlouhodobého majetku k počátku a ke 30.6.2008 v tis. Kč

	PC k 1.1.2008	Přírůstky	Úbytky	PC k 30.06.2008	Oprávk y	ZC k 30.06.2008
013 nehmotný dlouhod.majetek	1 570	0	0	1 570	1 080	490
021 budovy, stav., haly	315 192	1 096	2 736	313 553	90 257	223 296
022 samost.movitě věci a soubory mov. věcí	58 536	1 291	438	59 388	34 895	24 493
031 pozemky	49 312	0	69	43 843	0	43 843
032 umělecká díla	3 384	0	5	3 379	0	3 379
041 pořízení nehmot. maj.	0	0	0	0	0	0
042 pořízení hmot.majet.	1 025	40	0	1 821	0	1 821
c e l k e m	429 019	2 427	3 248	423 554	126 232	297 322

f) Souhrnná výše majetku neuvedená v rozvaze, t. j. předměty dlouhodobé spotřeby v pořizovacích cenách nad 5 000,- Kč představují hodnotu 21 263 tis. Kč a ostatní inventář se evidují v operativní evidenci

**g) Hmotný majetek zatížen zástavním právem**

popis majetku	ZC k 30,6,. 2008 tis. Kč	výše poskytnutých úvěrů tis. Kč
Kongres. centrum Kolonáda	5 616	
Hotel Zámeček	6 726	20 000 ČSOB a. s.
St.p. – zast. h. Zámeček	259	
St.p. – K.c. Kolonáda	1 178	
Hotel G-Rex	67 275	
Budova GŘ	7 553	62 000 ČSOB a. s.
Nádvoří h. G-Rex	8 196	
Dvůr h. G-Rex	3 879	
Nádvoří b- GŘ	2 248	
Hotel Libenský přístavba	5 044	
St.p. – zast. hotel Lib. příst.	1 368	
Park u h. Libenský	1 887	
Hotel Zimní lázně	32 602	30 000 ČSOB a. s.
St. p.- zast. h. Zimní lázně	2 763	

h) Obchodovatelné cenné papíry se nevyskytují**i) Dlouhodobé majetkové cenné papíry a majetkové účasti v tuzemsku a v zahraničí se nevyskytují****7. Souhrnná výše pohledávek po lhůtě splatnosti v tis. Kč:****a) Pohledávky po lhůtě splatnosti**

	2007	30.6.2008
celkem po lhůtě splatnosti	3 527	1 284
- z účtu 311		
- do 90 dnů	3 012	1 045
- nad 90 dnů	515	239

Snížení částky u pohledávek do 90 dnů splatnosti představují včasné úhrady od německých CK

b) Pohledávky k podnikům ve skupině se nevyskytují**c) Pohledávky podle zásadního práva se nevyskytují**

**8. Souhrnná výše závazků po lhůtě splatnosti v tis. Kč****a) závazky po lhůtě splatnosti**

	2007	rok	30.6.2008
celkem po lhůtě splatnosti	-		-
do 90 dnů	-		-
nad 90 dnů	-		-

b) Závazky k podnikům ve skupině se nevyskytují

c) Závazky kryté podle obchodního práva se nevyskytují

d) Závazky nevyúčtované v účetnictví a neuvedené v rozvaze se nevyskytují

9. Vlastní kapitál v tis. Kč:

a) Přehled o změnách vlastního kapitálu je vyjádřen v tabulce

	2007	rok	30.6. 2008
Vlastní kapitál	260 733		276 345
- základní kapitál	138 473		138 473
- kapitálové fondy	-		-
- rezer. Fond	13 445		14 690
- sociální fond	-		-
- neuhraz. ztráta min.let	-		-
- nerozděl. zisk min.let	83 905		106 715
- výsledek hospodaření po zd.	24 910		16 467

**b) Rozdělení zisku**

	rozdělení HV za rok 2007	návrh rozdělení HV k 30.6. 2008
Výnosy	219 775	120 082
Náklady	190 622	99 087
VH před zdaněním	29 153	20 995
Daň - splatná	4 528	3 938
- odložená	- 285	590
VH k rozdělení	24 910	16 467
Příděly do:		
Rezer.fond § 217 obch.z.	1 246	824
Rezer.fond § 161 obch. z.	-	-
Zaměstnanecké požitky	850	-
Úhrada ztráty z min. let	-	-
Tantiém	105	-
Dividenda	-	-
Nerozdělený zisk	22 709	15 643

c) Základní kapitál

U Střediska cenných papírů Praha bylo zapsáno pro Lázně Poděbrady, a.s.

* 138 472 ks akcií na majitele ve jmenovité hodnotě 1 000,-Kč/akcii v celkové hodnotě 138 472 000,- Kč

* 1 ks akcie na jméno ve jmenovité hodnotě 1 000,- Kč/akcii v celkové hodnotě 1 000,- Kč

Celkový základní kapitál a.s. Lázně Poděbrady byl zapsán ve výši 138 473 000,- Kč

**10. Výnosy z běžné činnosti v tis. Kč**

druh hlavní činnosti	tuzemský rok		zahraniční rok		celkem rok	
	2007	2008 30.6.	2007	2008 30.6.	2007	2008 30.6.
Výkony celkem	201 687	113 366	18 088	6 716	219 775	120 082
- lázeňství	161 369	75 330	17 976	6 558	179 345	81 888
- ubytování komer.	2 360	1 339	112	158	2 472	1 497
- stravování zaměst. a smluvní	2 743	1 554			2 743	1 554
- kavárny a restaurace	8 834	5 126			8 834	5 126
- pronájem	6 428	3 254			6 428	3 254
- prádelna	490	337			490	337
- prodej zboží	7 098	3 522			7 098	3 522
- CA, kultura, výstav.	3 263	1 475			3 263	1 475
- provozní výnosy	8 728	7 001			8 728	7 001
- ostatní výnosy	374	14 428			374	14 428

Provozní výnosy k 30.6.2008 dosáhly výše 80 % loňské roční skutečnosti v důsledku zavedení regulačních poplatků ve zdravotnictví od 1.1.2008. Dosažená výše u ostatních výnosů, 14 428 tis. Kč, byla v důsledku prodeje bytového domu městu Poděbrady.

11. Výdaje vynaložené na výzkum a vývoj:

- nevyskytují se

Doplňující informace:

Lázně Poděbrady a.s. zpracovaly výkazy ve 2 verzích a to podle Českých účetních standardů, pro daňové účely a podle standardů IFRS/IAS pro investory.

Mimořádná závěrka firmy Lázně Poděbrady, a.s. byla pořízena na PC a zpracována dle Standardů českých a IFRS/IAS.

Zpracoval: Ing. M. Peterka

V Poděbradech dne 12.8.2008

LÁZNĚ PODĚBRADY
akciová společnost
290 33, PODĚBRADY
(1)





Organizační struktura a.s. LP

- | | |
|---|--|
| Úsek generálního ředitele | <ul style="list-style-type: none">- sekretariát, podatelna- organizačně-správní referát- nákup- jakost |
| Úsek lékařského ředitele | <ul style="list-style-type: none">- oddělení lékařů- oddělení zdravotních sester- oddělení FBLR |
| Úsek obchodního ředitele | <ul style="list-style-type: none">- oddělení stravování- oddělení ubytování- oddělení pro styk s klienty |
| Úsek ekonomického ředitele | <ul style="list-style-type: none">- oddělení informační soustavy- oddělení zaměstnánecké- referát hospodářské strategie |
| Úsek provozně technického ředitele | <ul style="list-style-type: none">- oddělení technických služeb a správy budov- oddělení energetiky a vodohospodářství- referát výpočetní techniky- referát BOZP, PO, CO, doprava |

**B.2. Účetní závěrka k 31.12.2008**

R O Z V A H A V PLNÉM ROZSAHU KE DNI 31.12.2008
(v tisících Kč) IFRS

Rok	Měsíc	IČ
08	12	0045147833 00

Obchodní firma nebo jiný název účetní jednotky

Lázně Poděbrady a.s.

Sídlo nebo bydliště účetní jednotky

a místo podnikání liší-li se od bydliště

Jiřího náměstí 39

29033 Poděbrady

Označení a	AKTIVA b	řád. c	Běžné účetní období			Minulé úč.období
			Brutto 1	Korekce 2	Netto 3	Netto 4
	AKTIVA CELKEM	001	478555.00	-130716.00	347839.00	351691.00
A.	Pohled.za upsaný zákl.kapitál	002
B.	Dlouhodobý majetek	003	437908.00	-130708.00	307200.00	298345.00
B.I.	Dlouhodobý nehmotný majetek	004	1571.00	-1149.00	422.00	491.00
B.I. 1.	Zřizovací výdaje	005
2.	Nehmotné výsledky výzk.,vývoje	006
3.	Software	007	1571.00	-1149.00	422.00	491.00
4.	Ocenitelná práva	008
5.	Goodwill	009
6.	Jiný dlouhodobý nehmot.majetek	010
7.	Nedok.dlouhodobý nehm.majetek	011
8.	Poskyt.zálohy na dl.nehm.majet	012
B.II.	Dlouhodobý hmotný majetek	013	436337.00	-129559.00	306778.00	297854.00
B.II. 1.	Pozemky	014	43843.00	.	43843.00	43843.00
2.	Stavby	015	315661.00	-92710.00	222951.00	224176.00
3.	Samost.mov.věci a soubory MV	016	59857.00	-36849.00	23008.00	24635.00
4.	Pěstitelské celky trv. porostů	017
5.	Základní etádo a tažná zvířata	018
6.	Jiný dlouhodobý hmotný majetek	019	3379.00	.	3379.00	3379.00
7.	Nedokončený dlouh.hmot.majetek	020	13597.00	.	13597.00	1821.00
8.	Poskyt.záloh.na dlouh.hmot.maj	021
9.	Oceňovací rozdíl k nabyt.majet	022
B.III.	Dlouhodobý finanční majetek	023
B.III.1.	Podíly v ovlád.a řízen.osobách	024
2.	Podíly v účet.jed.pod podst.vl	025
3.	Ost.dlouh.cen.papíry a podíly	026
4.	Půjčky a úvěry ovl.a říz.os.	027
5.	Jiný dlouhodobý finanč.majetek	028
6.	Požiz.dlouhod.finanční majetek	029
7.	Poskyt.zálohy na dlouh.fin.maj	030



Označení	AKTIVA	řád.	Běžné účetní období			Minulé úč.období
			Brutto	Korekce	Netto	Netto
a	b	c	1	2	3	4
C.	Oběžná aktiva	031	38751.00	-8.00	38743.00	49556.00
C.I.	Zásoby	032	3532.00	.	3532.00	4167.00
C.I. 1.	Materiál	033	2637.00	.	2637.00	3006.00
2.	Nedokonč. výroba a polotovary	034
3.	Výrobky	035
4.	Zvířata	036
5.	Zboží	037	895.00	.	895.00	1161.00
6.	Poskytnuté zálohy na zásoby	038
C.II.	Dlouhodobé pohledávky	039	3.00	.	3.00	3.00
C.II. 1.	Pohledávky z obchodních vztahů	040	3.00	.	3.00	3.00
2.	Pohl.za ovl.a řízenými osobami	041
3.	Pohl.za účet.jed.pod podst.vl.	042
4.	Pohl.za společ., čl.družs., sdr.	043
5.	Dlouhodobé poskytnuté zálohy	044
6.	Dohadné účty aktivní	045
7.	Jiné pohledávky	046
8.	Odložená daňová pohledávka	047
C.III.	Krátkodobé pohledávky	048	23059.00	-8.00	23051.00	31787.00
C.III.1.	Pohledávky z obchodních vztahů	049	17778.00	-8.00	17770.00	29790.00
2.	Pohl.za ovl.a řízenými osobami	050
3.	Pohl.za účet.jed.pod podst.vl.	051
4.	Pohl.za spol., čl.družs., sdruž.	052
5.	Sociál.zabezpečení a zdrav.poj	053
6.	Stát-daňové pohledávky	054	1873.00	.	1873.00	.
7.	Ostatní poskytnuté zálohy	055	3261.00	.	3261.00	1571.00
8.	Dohadné účty aktivní	056	121.00	.	121.00	392.00
9.	Jiné pohledávky	057	26.00	.	26.00	34.00
C.IV.	Krátkodobý finanční majetek	058	12157.00	.	12157.00	13599.00
C.IV. 1.	Peníze	059	785.00	.	785.00	1015.00
2.	Účty v bankách	060	11372.00	.	11372.00	12584.00
3.	Krátkodobé cenné papíry a pod.	061
4.	Požiz.krátkodobý finan.majetek	062
D.I.	Časové rozlišení	063	1896.00	.	1896.00	3790.00
D.I. 1.	Náklady příštích období	064	1480.00	.	1480.00	1712.00
2.	Komplexní náklady příšt.období	065
3.	Příjmy příštích období	066	416.00	.	416.00	2078.00



Označení	PASIVA	řád.	Stav v běžném účetním období	Stav v minulém účetním období
a	b	c	5	6
	PASIVA CELKEM	067	347839.00	351691.00
A.	Vlastní kapitál	068	287798.00	274987.00
A.I.	Základní kapitál	069	138473.00	138473.00
A.I. 1.	Základní kapitál	070	138473.00	138473.00
A.I. 2.	Vl. akcie a vl.obchodní podíly	071	.	.
3.	Změny základního kapitálu	072	.	.
A.II.	Kapitálové fondy	073	.	.
A.II. 1.	Emisní ažio	074	.	.
2.	Ostatní kapitálové fondy	075	.	.
3.	Oceň.rozd.z přecen.maj. a záv.	076	.	.
4.	Oceň.rozd.přecen.při přeměnách	077	.	.
A.III.	Rezervní fondy,ost.fondy zisku	078	14691.00	14691.00
A.III.1.	Zákon.rezervní fond/Neděl.fond	079	14691.00	14691.00
2.	Statutární a ostatní fondy	080	.	.
A.IV.	Výsledek hospodaření min. let	081	121822.00	105356.00
A.IV. 1.	Nerozdělený zisk minulých let	082	121822.00	105356.00
2.	Neuhrazená ztráta minulých let	083	.	.
A.V.	Výsledek hospodaření běž.úč.ob	084	12812.00	16467.00
B.	Cizí zdroje	085	59288.00	74779.00
B.I.	Rezervy	086	.	.
B.I. 1.	Rezervy podle zvlášť.práv.před	087	.	.
2.	Rezerva na důchody a pod.závaz	088	.	.
3.	Rezerva na daň z příjmů	089	.	.
4.	Ostatní rezervy	090	.	.
B.II.	Dlouhodobé závazky	091	22112.00	23339.00
B.II. 1.	Závazky z obchodních vztahů	092	7362.00	8314.00
2.	Závazky k ovlád.a říz.osobám	093	.	.
3.	Závazky k účt.jed.pod podst.vl	094	.	.
4.	Závazky ke spol.,čl.družs.,sdr	095	.	.
5.	Dlouhodobé přijaté zálohy	096	.	.
6.	Vydané dluhopisy	097	.	.
7.	Dlouhodobé směnky k úhradě	098	.	.
8.	Dohadné účty pasivní	099	.	.
9.	Jiné závazky	100	146.00	478.00
10.	Odložený daňový závazek	101	14604.00	14547.00



Označení	PASIVA	Řád.	Stav v běžném účetním období	Stav v minulém účetním období
a	b	c	5	6
B.III.	Krátkodobé závazky	102	30195.00	28470.00
B.III.1.	Závazky z obchodních vztahů	103	18270.00	11504.00
2.	Závazky k ovl.a řízen.osobám	104	.	.
3.	Závazky k účet.jed.pod pods.vl	105	.	.
4.	Závazky ke spol., čl.druž., sdr.	106	929.00	929.00
5.	Závazky k zaměstnancům	107	4338.00	4584.00
6.	Závaz.ze sociál.zab.a zdr.poj.	108	2114.00	2476.00
7.	Stát - daňové závazky a dotace	109	337.00	3734.00
8.	Krátkodobé přijaté zálohy	110	1392.00	2231.00
9.	Vydané dluhopisy	111	.	.
10.	Dohadné účty pasivní	112	2709.00	2905.00
11.	Jiné závazky	113	106.00	107.00
B.IV.	Bankovní úvěry a výpomoci	114	6981.00	22970.00
B.IV. 1.	Bankovní úvěry dlouhodobé	115	5540.00	22970.00
2.	Krátkodobé bankovní úvěry	116	1441.00	.
3.	Krátkodobé finanční výpomoci	117	.	.
C.I.	Časové rozlišení	118	753.00	1925.00
C.I. 1.	Výdaje příštích období	119	20.00	111.00
2.	Výnosy příštích období	120	733.00	1814.00

Sestaveno dne: 03.04.2009	Podpisový záznam statutárního orgánu účetní jednotky nebo podpisový záznam fyzické osoby, která je účetní jednotkou akciová společnost LÁZNĚ PODĚBRADY 290 33 PODĚBRADY (1)	
Právní forma účetní jednotky Akciová společnost	Předmět podnikání Lázeňství	Pozn.:





VÝKAZ ZISKU A ZTRÁTY V PLNÉM ROZSAHU KE DNI 31.12.2008

(v tisících Kč) IFRS

Rok	Měsíc	IČ
08	12	0045147833 00

Obchodní firma nebo jiný název účetní jednotky

Lázně Poděbrady a.s.

Sídlo nebo bydliště účetní jednotky

a místo podnikání liší-li se od bydliště

Jiřího náměstí 39

29033 Poděbrady

Označení a	T E X T b	řádk. c	S k u t e č n o s t v ú č e t n í m o b d o b í	
			S l e d o v a n é m 1	M i n u l é m 2
I.	Tržby za prodej zboží	001	3807.00	7098.00
A.	Náklady vynal.na prodané zboží	002	3379.00	6236.00
+	Obchodní marže	003	428.00	862.00
II.	Výkony	004	114733.00	211911.00
II. 1.	Tržby za prod.vl.výrob.a služ.	005	114707.00	211814.00
2.	Změna stavu zásob vl. činnosti	006	.	.
3.	Aktivace	007	26.00	97.00
B.	Výkonová spotřeba	008	44249.00	83690.00
B. 1.	Spotřeba materiálu a energie	009	31109.00	57378.00
2.	Služby	010	13140.00	26312.00
+	Přidaná hodnota	011	70912.00	129083.00
C.	Osobní náklady	012	46020.00	80081.00
C. 1.	Mzdové náklady	013	33814.00	58603.00
2.	Odměny čl.org.společ.a družst.	014	627.00	1254.00
3.	Nákl. na soc.zabezp.a zdr.poj.	015	11579.00	20224.00
4.	Sociální náklady	016	.	.
D.	Daně a poplatky	017	146.00	438.00
E.	Odpisy dlouhod.nehm.a hm.majet	018	3942.00	7360.00
III.	Tržby z prodeje DM a materiálu	019	40.00	222.00
III.1.	Tržby z prodeje dlouhod.majet.	020	13.00	180.00
2.	Tržby z prodeje materiálu	021	27.00	42.00
F.	Zúst. cena prodaného DM a mat.	022	17.00	26.00
F. 1.	Zůstatková cena prod.dlouh.maj	023	.	.
2.	Prodaný materiál	024	17.00	26.00
G.	Změna stavu rezerv a opr.pol.	025	-25.00	-99.00
IV.	Ostatní provozní výnosy	026	150.00	414.00
H.	Ostatní provozní náklady	027	5659.00	9973.00
V.	Převod provozních výnosů	028	.	.
I.	Převod provozních nákladů	029	.	.
*	PROVOZNÍ VÝSLEDEK HOSPODAŘENÍ	030	15343.00	31940.00



Označení a	TEXT b	řád. c	Skutečnost v účetním období	
			Sledovaném 1	Minulém 2
VI.	Tržby z prod.cen.papírů, podílů	031	.	.
J.	Prodané cenné papíry a podíly	032	.	.
VII.	Výnosy z dlouh. fin. majetku	033	.	.
VII.1.	Výn.z podílů v ovl.a říz.os.	034	.	.
2.	Výnosy z ost.dl.cen.pap., podíl	035	.	.
3.	Výnosy z ost.dlouh.fin.majetku	036	.	.
VIII.	Výnosy z krátkodob.fin.majetku	037	.	.
K.	Náklady z finančního majetku	038	.	.
IX.	Výnosy z přeceň.cen.pap.,deriv	039	.	.
L.	Nákl.z přeceň.cen.pap.,derivát	040	.	.
M.	Změna st.rezerv a opr.pol.fin.	041	.	.
X.	Výnosové úroky	042	49.00	39.00
N.	Nákladové úroky	043	335.00	1874.00
XI.	Ostatní finanční výnosy	044	667.00	91.00
O.	Ostatní finanční náklady	045	334.00	1043.00
XII.	Převod finančních výnosů	046	.	.
P.	Převod finančních nákladů	047	.	.
*	FINANČNÍ VÝSLEDEK HOSPODAŘENÍ	048	47.00	-2787.00
Q.	Daň z příjmů za běžnou činnost	049	2578.00	4243.00
Q. 1.	- splatná	050	2521.00	4528.00
2.	- odložená	051	57.00	-285.00
**	VÝSLEDEK HOSP. ZA BĚŽ. ČINNOST	052	12812.00	24910.00
XIII.	Mimořádné výnosy	053	.	.
R.	Mimořádné náklady	054	.	.
S.	Daň z příjmů z mimoř. činnosti	055	.	.
S. 1.	- splatná	056	.	.
2.	- odložená	057	.	.
*	MIMOŘÁDNÝ VÝSLEDEK HOSPODAŘENÍ	058	.	.
T.	Převod podílu na HV společník.	059	.	.
***	VÝSLEDEK HOSPOD. ZA ÚČ. OBDOBÍ	060	12812.00	24910.00
	VÝSLEDEK HOSPOD. PŘED ZDANĚNÍM	061	15390.00	29153.00



Sestaveno dne:
03.04.2009

LÁZNĚ PODEBRADY

Podpisový záznam statutárního orgánu účetní jednotky
akciová společnost
290 33 PODEBRADY
(1)

Právní forma účetní jednotky
Akciová společnost

Předmět podnikání
Lázeňství

Pozn.:



PŘEHLED O PENĚŽNÍCH TOCÍCH (CASH FLOW) LÁZNĚ PODĚBRADY
akciová společnost
 IFRS 12/08 290 33 PODĚBRADY
(1)

Ozn.položky	text	řádka	Částka
P.	Stav peněž.protř. na zač.obd.	001	13599.00
Z.	Účet.zisk nebo ztráta před zd.	002	15390.00
A.1.	Úpravy o nepeněžní operace	003	5118.00
A.1.1.	Odpisy stálých aktiv	004	3942.00
A.1.2.	Změna stavu oprav, položek	005	904.00
A.1.3.	Zisk/ztráta/-prodej stál.aktiv	006	-13.00
A.1.4.	Výnosy z dividend a podílů	007	.
A.1.5.	Vyúčt. náklad. a výnos. úroky	008	285.00
A.*	Čistý tok před zd.a mimoř.pol.	009	20508.00
A.2.	Změna potřeby prac. kapitálu	010	17179.00
A.2.1.	Změna stavu pohledávek	011	10363.00
A.2.2.	Změna stavu krátkodob.závazků	012	6181.00
A.2.3.	Změna stavu zásob	013	635.00
A.**	Čistý pen.tok z prov. činnosti	014	37687.00
A.3.	Výdaje z plateb úroků	015	-335.00
A.4.	Přijaté úroky	016	49.00
A.5.	Zaplacená daň z příjmů- běž.č.	017	-7211.00
A.6.	Příjmy a výdaje-mimoř.činnost	018	.
A.***	Čistý pen.tok - provoz.činnost	019	30190.00
B.1.	Výdaje na pořízení stál. aktiv	020	-12928.00
B.2.	Příjmy z prodeje stálých aktiv	021	13.00



PŘEHLED O PENĚŽNÍCH TOCÍCH (CASH FLOW)

Ozn.položky	text	řádka	Částka
B.3.	Půjčky a úvěry spřízn. osobám	022	.
B.***	Čistý pen.tok - invest.činnost	023	-38745.00
C.1.	Změna stavu dlouhod.závazků	024	-18717.00
C.2.	Dopady změn vl.jmění na pen.pr	025	.
C.2.1.	Zvýšení zákl.kapitál	026	.
C.2.2.	Vyplacení podílu společníkům	027	.
C.2.3.	Peněžní dary a dotace	028	.
C.2.4.	Úhrada ztráty společníky	029	.
C.2.5.	Přímé platby na vrub fondů	030	.
C.2.6.	Vyplacené dividendy a podíly	031	.
C.3.	Přijaté dividendy a podíly	032	.
C.***	Čistý pen.tok - finan. činnost	033	-18717.00
F.	Čisté zvýš./sníž./ pen.prostř.	034	-1442.00
R.	Stav pen.prostř. na konci obd.	035	12157.00

Výpočet ze dne 02.04.2009

LÁZNĚ PODEBRADY
akciová společnost
290 33 PODEBRADY
(1)





IFRS

Příloha účetní závěrky za období 1.7.2008 – 31.12.2008

1. Lázně Poděbrady, a.s.

sídlo: Jiřího náměstí 39, 290 33 Poděbrady

IČ: 45147833

právní forma: akciová společnost

předmět činnosti: poskytování komplexní ústavní a ambulantní lázeňské péče (preventivní, kurativní a rehabilitační) ve stanovených indikacích, správa a využití přírodních léčebných zdrojů v součinnosti s ČIL a Z, provozování ambulantní činnosti v oboru fyziatrie, balneologie, léčebné rehabilitace, provozování ambulantní péče – kardiologie a diabetologie.

rozvahový den: 31.12.2008

datum vzniku: 30. 4. 1992

Na základě výpisu ze Střediska cenných papírů ke dni 25.4.2008 byl akcionář s více jak 20% základního kapitálu podniku:

- Ing. Jiří Odcházal, MBA, PhD, Čechova 1701, Lysá nad Labem, akcionář s 106 684 ks akcií, tj. 77,0 % základního jmění.

Nepředpokládáme zásadní změny k 31.12.2008.

Další majitel s výrazným podílem:

- Městský úřad, Jiřího náměstí 20 , Poděbrady s 6 924 ks akcií, 5 %

Lázně Poděbrady, a.s. provedly v roce 2008 vnitrostátní fúzi sloučením se společností Léčebna Dr. L. Filipa, s.r.o., náměstí T.G.Masaryka 484/2, Poděbrady, kde vlastnily 100 % obchodní podíl. Rozhodný den pro výše uvedenou fúzi společností byl schválen 1.7.2008. Uvedená fúze byla zapsána dne 31.12.2008 do obchodního rejstříku u Městského soudu v Praze. Posledně uvedeným datem rovněž společnost Léčebna Dr. L. Filipa, s.r.o. zanikla vnitrostátní fúzí sloučením s nástupnickou společností Lázně Poděbrady, a.s.



V důsledku výše uvedených skutečností byla k 30.6.2008 u výše uvedených společností provedena mimořádná účetní závěrka. K 31.12.2008 byla provedena účetní závěrka za obě sfúzované společnosti.

Na základě těchto skutečností jsou v příloze účetní závěrky uváděna dvě minulá účetní období a to za celý rok 2007 a za rok 2008 do 30.6. před fúzí a současné účetní období od 1.7.2008 do 31.12.2008.

Organizační struktura podniku:

- k zásadním změnám nedošlo, viz. příloha č. 1

Statutární a dozorčí orgány:

Název funkce	Jméno a příjmení		
	k 31.12.2007	k 30.6.2008	k 31.12.2008
Představenstvo	Ing. Jiří Odcházal, MBA	Ing. Jiří Odcházal, MBA, PhD.	Ing. Jiří Odcházal, MBA, PhD.
	Prof. MUDr. Milan Šamánek, DrSc.	Prof. MUDr. Milan Šamánek, DrSc.	Prof. MUDr. Milan Šamánek, DrSc.
	Ing. Antonín Surka	Ing. Antonín Surka	Ing. Antonín Surka
Dozorčí rada	Ing. Libor Olehla	Prof. Ing. Jaromír Veber CSc.	Prof. Ing. Jaromír Veber CSc.
	Mgr. Iva Odcházellová	Ing. František Kutheil	Ing. František Kutheil
	Ing. Hana Glanzová	Ing. Hana Glanzová	Ing. Hana Glanzová

2. Ovládací smlouvy nebo smlouvy o převodech zisku neexistují

3. Průměrný počet zaměstnanců během účetního období

Skupina	Počet			Osobní náklady v tis. Kč		
	2007	30.6.08	31.12.08	2007	30.6.08	31.12.08
zaměstnanci celkem	344	333	347	78 853	40 244	46 020
- z toho řídicí prac.	7	7	7	5 671	3 137	2 906
členové předst.	3	3	3	1 027	553	474
členové dozorčí rady	3	3	3	322	180	153

Pracovníkům managementu nebyly ve sledovaném účetním období roku 2008 poskytnuty žádné půjčky, úvěry. Nepeněžní příjmy – generální ředitel 59 tis. Kč – používání služebního automobilu podle zákona č. 586/92 Sb. ve znění pozdějších předpisů.



4. Účetní závěrka je sestavena v souladu s účetními předpisy platnými pro rok 2008 v České republice

a) Oceňování

Nakupované složky majetku a závazků se oceňují pořizovací cenou, za kterou byl majetek pořízen a náklady s ním spojené (dopravné, poštovné, atd.).

Zásoby vytvořené vlastní činností, vlastními náklady.

Cenné papíry a deriváty se nevyskytují.

b) Dlouhodobý hmotný majetek

Jako dlouhodobý majetek byl klasifikován majetek, jehož vstupní cena převyšuje 40 000 Kč od roku 1998 (20 000 Kč od roku 1996, 10 000 Kč od roku 1993) za položku a mají provozně-technické funkce delší než jeden rok.

Dlouhodobý majetek je odepisován metodou rovnoměrných odpisů na základě jeho předpokládané životnosti podle směrnice vydané generálním ředitelem.

Hmotný majetek, jehož pořizovací cena nepřevyšuje 40 000 Kč je účtován do nákladů, při řádné účetní závěrce se porovná zaúčtovaná hodnota na účtech s hranicí významnosti, která ve společnosti je stanovena na max. 2% obratu dosaženého za účetní období. V případě překročení uvedené hranice významnosti společnost rozdílную část časově rozliší.

Náklady na opravy a údržbu majetku se účtují do nákladů. Technické zhodnocení dlouhodobého majetku přesahující 40 000 Kč za rok je aktivováno.

c) Dlouhodobý nehmotný majetek

Jako dlouhodobý nehmotný majetek je klasifikován majetek, jehož vstupní cena převyšuje 60 000 Kč od roku 1999 (40 000 Kč od roku 1996, 20 000 Kč od roku 1993) za položku.

Dlouhodobý nehmotný majetek je odepisován metodou rovnoměrných odpisů na základě jeho předpokládané životnosti podle směrnice vydané generálním ředitelem.

Nehmotný majetek, jehož pořizovací cena nepřevyšuje 60 000 Kč je účtován při výdeji do nákladů, v případě překročení výše uvedené hranice významnosti společnost rozdílную část časově rozliší.

d) Pohledávky

Pohledávky jsou vykázány v nominální hodnotě snížené o opravnou položku k pochybným pohledávkám.

Dle zákona č. 593/1992 Sb. o rezervách pro zjištění základu daně z příjmu se tvoří zákonné opravné položky k nepromlčeným pohledávkám a na základě rozhodnutí představenstva a.s., vydané směrnicí generálního ředitele, účetní opravné položky k nepromlčeným pohledávkám pokud od konce sjednané lhůty uplynulo více než 12 měsíců až do výše 100% hodnoty pohledávky opravné. Přehled o jednotlivých účtech dlužníků poskytuje podrozvahová evidence.

**e) Přepočet cizích měn**

Transakce prováděné v cizích měnách jsou přepočteny a zaúčtovány devizovým kursem platným v den transakce.

Všechna peněžní aktiva a pasiva vedená v cizích měnách byla přepočtena devizovým kurzem zveřejněným Českou národní bankou k datu účetní závěrky. Kurzové zisky a ztráty z přepočtu pohledávek a závazků jsou účtovány do výkazu zisku a ztráty.

5. Odložený daňový závazek

Odložená daň byla zjištěna z přechodných rozdílů, které vznikají z rozdílného účetního a daňového pohledu na položky zachycené v účetnictví, tj. účetní a daňovou zůstatkovou hodnotou dlouhodobého majetku a opravné položky k pohledávkám.

Odložený závazek je vypočten jako součin výsledného přechodného rozdílu a sazby daně z příjmu, která je stanovena zákonem o daních z příjmu.

Odložená daň v tis. Kč:

	Stav k 31. 12. 2007		Stav k 30.06.2008		Stav k 31.12.2008	
	Zůst.cena účetní	Zůst.cena daňová	Zůst.cena účetní	Zůst.cena daňová	Zůst.cena účetní	Zůst.cena daňová
Dlouhodobý maj.	298 553	232 095	295 501	226 231	292 533	219 513
Celkem	298 553	232 095	295 501	226 231	292 533	219 513
Rozdíl	66 458		69 270		73 020	
Pohledávky	-		-		-	
Rozdíl	66 458		69 270		73 020	
	x 21 %		x 21 %		x 20 %	
Výpočet	13 956		14 547		14 604	

6. Bankovní úvěry

Úvěrové hospodaření v tis. Kč:

Úvěr	výše úvěru max.	2007			2008				
		čerp.	splát.	stav k 31.12.	od 1.1. do 30.6.		od 1.7. do 31.12.		stav k 31.12.
					čerp.	splát.	čerp.	splát.	
KTK-ČSOB	20 000	-	-	-	-	-	1 441	-	1 441
ČSOB	62 000	-	7 800	13 250	-	3 900	-	3 810	5 540
ČSOB	25 000	-	11 980	-	-	-	-	-	-
ČSOB	30 000	-	5 460	16 350	-	2 730	-	13 620	-
Celkem	137 000	-	25 240	29 600	-	6 630	1 441	17 430	6 981



Úvěry jsou spláceny v režimu úvěrových smluv krom účelového úvěru ve výši 30 000 tis. Kč na rekonstrukci Zimních lázní, který byl doplacen předčasně.

7. Dlouhodobý hmotný a nehmotný majetek v tis. Kč

a) Rozpis skupiny 013, 022

Samostatné movité věci a soubory movitých věcí:

Název	Pořizovací cena			Oprávký			Zůstatková cena		
	2007	2008 30.6.	2008 31.12.	2007	2008 30.6.	2008 31.12.	2007	2008 30.6.	2008 31.12.
022 0.. dr. dl.hm.maj.	5	5	5	5	5	5	-	-	-
022 3.. nástroje,zařiz.	11313	11313	11280	3278	3497	3683	8035	7816	7597
022 4.. stroje, přistr.	43473	44392	44917	27632	28607	30305	15841	15785	14612
022 6.. dopr. prostř.	1465	1465	1465	678	764	850	787	701	615
022 7.. inventář	2279	2213	2190	2067	2022	2020	212	191	170
022 účet	58535	59388	59857	33660	34895	36863	24875	24493	22994
013 100 software	1571	1571	1571	1011	1080	1149	560	491	422
013 účet	1571	1571	1571	1011	1080	1149	560	491	422

b) Přírůstky dlouhodobého majetku v tis. Kč

Způsob pořízení	Technické zhodnocení			Nákup		
	2007	2008 30.6.	2008 31.12.	2007	2008 30.6.	2008 31.12.
013 100 software	-	-	-	74	-	-
021 1.. stavby	-	1097	-	1 551	-	-
021 2.. budovy	499	-	997	-	-	-
022 0.. drob.dl.hm.maj.	-	-	-	-	-	-
022 6.. dopr. prostředky	-	-	-	-	-	-
022 3.. stroje, přístroje	-	-	-	7 885	-	-
022 4.. stroje, přístroje	291	-	-	1 647	1 291	155
022 700 inventář	-	-	-	-	-	-
031 100 pozemky	-	-	-	184	-	-
032 100 uměl. díla	-	-	-	-	-	-
013 - 032 účet	790	1 097	997	11 341	1 291	155



c) Úbytky dlouhodobého majetku v tis. Kč

Způsob vyřazení	Odpisy			Likvidace			Manka škody			Prodej		
	2007	2008 30.6.	2008 31.12.	2007	2008 30.6.	2008 31.12.	2007	2008 30.6.	2008 31.12.	2007	2008 30.6.	2008 31.12.
013 100 software	-	-	-	-	-	-	-	-	-	-	-	-
021 ... budovy, stavby	-	-	-	91	-	143	-	-	132	-	2 736	-
022 0.. drob.dl.hm.maj.	-	-	-	-	-	-	-	-	-	-	-	-
022 4.. stroje, přístroje	-	-	-	560	372	615	-	-	-	-	-	-
022 3.. konstruk, nádrže	-	-	-	805	-	32	-	-	-	-	-	-
022 6.. dopr. prostř.	-	-	-	-	-	-	-	-	-	360	-	-
022 7.. inventář	-	-	-	169	65	23	-	-	-	-	-	-
031 100 pozemky	-	-	-	-	-	-	-	-	-	-	69	-
032 100 uměl.díla	-	-	-	-	3	-	-	3	-	-	-	-
042 101 poř. hmot.maj.	-	-	-	-	-	-	-	-	-	-	-	-
Celkem	7 360	5 437	7 779	1 625	440	813	-	3	132	360	2 805	-

d) Stav dlouhodobého majetku k počátku a ke konci období v tis. Kč – r. 2007

	PC k 1.1.2007	Přírůstky	Úbytky	PC k 31.12.2007	Oprávký	ZC k 31.12.2007
013 nehmotný dl. majetek	1 496	74	-	1 570	1 011	559
021 budovy, stav., haly	313 233	2 050	91	315 192	89 368	225 824
022 samost.movité věci a soubory mov. věcí	50 606	9 824	1 895	58 535	33 662	24 873
031 pozemky	43 728	184	-	43 912	-	43 912
032 umělecká díla	3 384	-	-	3 384	-	3 384
041 pořízení nehmot. maj.	-	-	-	-	-	-
042 pořízení hmot.majetku	309	716	-	1 025	-	1 025
Celkem	412 756	12 848	1 986	423 618	124 041	299 577

e) Stav dlouhodobého majetku k počátku období /1.1.2008/ a ke konci období /30.6.2008/ tis. Kč

	PC k 1.1.2008	Přírůstky	Úbytky	PC k 30.6.2008	Oprávký	ZC k 30.6.2008
013 nehmotný dl. majetek	1 570	-	-	1 570	1 080	490
021 budovy, stav., haly	315 192	1 096	2 736	313 553	90 257	223 296
022 samost.movité věci a soubory mov. věcí	58 536	1 291	438	59 388	34 895	24 493
031 pozemky	49 312	-	69	43 843	-	43 843
032 umělecká díla	3 384	-	5	3 379	-	3 379
041 pořízení nehmot. maj.	-	-	-	-	-	-
042 pořízení hmot.majetku	1 025	40	-	1 821	-	1 821
Celkem	429 019	2 427	3 248	423 554	126 232	297 322



f) Stav dlouhodobého majetku k počátku období /1.7.2008/ a ke konci období /31.12.2008/ tis. Kč

	PC k 1.7.2008	Přírůstky	Úbytky	PC k 31.12.2008	Oprávký	ZC k 31.12.2008
013 nehmotný dl. majetek	1 570	-	-	1 570	1 149	422
021 budovy, stav., haly	313 553	997	143	315 662	92 722	222 951
022 samost. movité věci a soubory mov. věci	59 388	155	671	59 857	36 864	23 008
031 pozemky	43 843	-	-	43 843	-	43 843
032 umělecká díla	3 379	-	-	3 379	-	3 379
041 pořízení nehmot. maj.	-	-	-	-	-	-
042 pořízení hmot. majetku	1 821	12 928	1 152	13 597	-	13 597
Celkem	423 554	14 080	1 966	437 908	130 735	307 200

Léčebna Dr.L. Filipa

021 - budovy, stav.haly 255 tis.

022 - samost. movité věci 985 tis.

g) Souhrnná výše majetku neuvedená v rozvaze, t.j. předměty dlouhodobé spotřeby v pořizovacích cenách nad 5 000,- Kč představují hodnotu 21 263 tis. Kč a ostatní inventář se evidují v operativní evidenci

h) Hmotný majetek zatížen zástavním právem v tis. Kč

Popis majetku	ZC k 31.12. 2008	Výše poskytnutých úvěrů
Konges.centrum Kolonáda	5 548	20 000 ČSOB a. s.
Hotel Zámeček	6 659	
St.par. – zast. h. Zámeček	259	
St.p. – zast. K.c. Kolonáda	1 178	
Hotel G-Rex	66 806	62 000 ČSOB a.s.
Budova GR	7 499	
Nádvoří h. G-Rex	8 196	
Dvůr h. G-Rex	3 879	
Nádvoří b. GR	2 248	
Hotel Libenský přístavba	4 984	
St.p. – zast. Hotel Lib. příst.	1 368	
Park – u hotelu Libenský	1 887	



- i) **Obchodovatelné cenné papíry se nevyskytují**
- j) **Dlouhodobé majetkové cenné papíry a majetkové účasti v tuzemsku a v zahraničí se nevyskytují**

8. Souhrnná výše pohledávek po lhůtě splatnosti v tis. Kč

a) Pohledávky po lhůtě splatnosti

	2007	30.6.2008	31.12.2008
Celkem po lhůtě splatnosti	3 527	1 284	4 186
- do 90 dnů	3 012	1 045	3 059
- nad 90 dnů	515	239	1 127

Pohledávky po splatnosti do 90 dnů jsou převážně od zdravotních pojišťoven.
Pohledávky po splatnosti nad 90 dnů jsou od cizích cestovních kanceláří.

- b) **Pohledávky k podnikům ve skupině se nevyskytují**
- c) **Pohledávky podle zásadního práva se nevyskytují**

9. Souhrnná výše závazků po lhůtě splatnosti v tis. Kč

a) Závazky po lhůtě splatnosti

	2007	30.6.2008	31.12.2008
Celkem po lhůtě splatnosti	-	-	-
- do 90 dnů	-	-	-
- nad 90 dnů	-	-	-



- b) **Závazky k podnikům ve skupině se nevyskytují**
- c) **Závazky kryté podle obchodního práva se nevyskytují**
- d) **Závazky nevyúčtované v účetnictví a neuvedené v rozvaze se nevyskytují**

10. Vlastní kapitál v tis. Kč

- a) **Přehled o změnách vlastního kapitálu je vyjádřen v tabulce**

	2007	30.6.2008	31.12.2008
Vlastní kapitál	260 733	276 345	287 798
- základní kapitál	138 473	138 473	138 473
- kapitálové fondy	-	-	-
- rezervní fond	13 445	14 690	14 691
- sociální fond	-	-	-
- neuhrazená ztráta min. let	-	-	-
- nerozdělený zisk min. let	83 905	106 715	121 822
- výsledek hosp. po zdanění	24 910	16 467	12 812

**b) Rozdělení zisku**

	rozdělení HV za rok 2007	návrh rozdělení HV za rok 2008 od 1.1. do 30.6.	návrh rozdělení HV za rok 2008 od 1.7. do 31.12.
Výnosy	219 775	120 082	119 446
Náklady	190 662	99 087	104 056
HV před zdaněním	29 153	20 995	15 390
Daň – splatná	4 528	3 938	2 521
Daň – odložená	-285	590	57
HV k rozdělení	24 910	16 467	12 812
Příděly do:			
Rezer.fond § 217 obch.z.	1 246	824	641
Rezer.fond § 161 obch. z.	-	-	-
Sociál. fond	850	-	750
Úhrada ztráty z min. let	-	-	-
Tantiém	105	-	105
Dividenda	-	-	-
Nerozdělený zisk	22 709	15 643	11 316

c) Základní kapitál

U Střediska cenných papírů Praha bylo zapsáno pro Lázně Poděbrady, a.s.:

- 138 472 ks akcií na majitele ve jmenovité hodnotě 1 000,-Kč/akcii v celkové hodnotě 138 472 000,- Kč
- 1 ks akcie na jméno ve jmenovité hodnotě 1 000,- Kč/akcii v celkové hodnotě 1 000,- Kč

Celkový základní kapitál a.s. Lázně Poděbrady byl zapsán ve výši 138 473 000,- Kč.

**11. Výnosy z běžné činnosti v tis. Kč**

Druh hlavní činnosti	2007	30.6.2008	31.12.2008
Výnosy celkem	219 775	120 082	119 446
- lázeňství	179 345	81 888	93 849
- ubytování komer.	2 472	1 497	2 006
- stravování zaměst. a smluvní	2 743	1 554	1 500
- kavárny a restaurace	8 834	5 126	4 455
- pronájem	6 428	3 254	187
- prádelna	490	337	216
- prodej zboží	7 098	3 522	3 807
- CA, kultura, výstavnictví	3 263	1 475	1 660
- provozní výnosy	8 728	7 001	10 834
- ostatní výnosy	374	14 428	932

Provozní výnosy k 30.6.2008 dosáhly výše 80 % loňské roční skutečnosti a od 1.7.2008 do 31.12.2008 dokonce 124 % skutečnosti celého roku 2007 a to v důsledku zavedení regulačních poplatků ve zdravotnictví od 1.1.2008. Dosažená výše u ostatních výnosů k 30.6.2008, 14 428 tis. Kč, byla v důsledku prodeje bytového domu městu Poděbrady v prvním pololetí roku 2008.

12. Výdaje vynaložené na výzkum a vývoj

Nevyskytují se.

Doplňující informace:

Lázně Poděbrady a.s. zpracovaly výkazy ve 2 verzích a to podle Českých účetních standardů, pro daňové účely a podle standardů IFRS/IAS pro investory.

Účetní závěrka firmy Lázně Poděbrady, a.s. byla pořízena na PC a zpracována dle Standardů českých a IFRS/IAS.

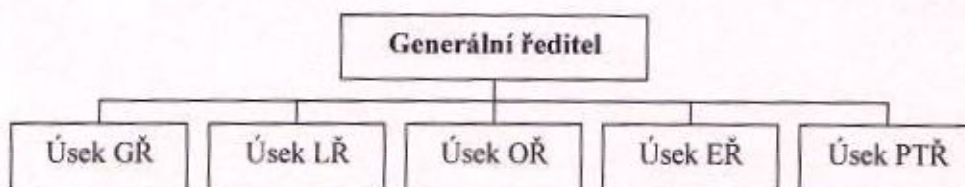
Zpracoval: Ing. Peterka

V Poděbradech dne 31.3.2009



Příloha č. 1

ORGANIZAČNÍ SCHÉMA



Úsek generálního ředitele:

- sekretariát, podatelna
- organizačně-správní referát
- referát pro jakost
- oddělení personální

Úsek lékařského ředitele:

- oddělení lékařů
- oddělení zdravotních sester
- oddělení FBLR

Úsek obchodního ředitele:

- oddělení ubytování
- oddělení obchodu a marketingu
- oddělení ubytování

Úsek ekonomického vedoucího:

- oddělení informační soustavy
- referát hospodářské strategie

Úsek provozně technického ředitele:

- oddělení oprava a údržby
- oddělení energetiky a vodohospodářství
- referát výpočetní techniky
- středisko MTZ
- referát BOZP, PO, CO, doprava

Poděbrady, 1. 1. 2007





C. Zprávy auditora k účetním závěrkám

C.1. Zpráva auditora k mimořádné účetní závěrce k 30.6.2008

AZ - Audit

Kurta Konráda 6
190 00 Praha 9
Česká republika

ZPRÁVA NEZÁVISLÉHO AUDITORA O OVĚŘENÍ MIMOŘÁDNÉ ÚČETNÍ ZÁVĚRKY IAS/IFRS

Lázně Poděbrady a.s.
2008 – k 30.6.



Komora auditorů České republiky
Opletalova 55
Praha 1
Česká republika



A Worldwide Association of Independent Accounting Firms
Russell Square House
10/12 Russell Square
London WC1B



ZPRÁVA NEZÁVISLÉHO AUDITORA O OVĚŘENÍ MIMOŘÁDNÉ ÚČETNÍ ZÁVĚRKY IAS/IFRS

Příjemcem této zprávy je vedení společnosti

Lázně Poděbrady a.s., Jiřího náměstí 39, 290 33 Poděbrady, IČ: 45147833

Provedli jsme nezávislý průběžný audit mimořádné účetní závěrky společnosti:

Lázně Poděbrady a.s., Jiřího náměstí 39, 290 33 Poděbrady IČ: 45147833 k 30.6.2008

Vedení společnosti je odpovědné za vedení účetnictví tak, aby bylo úplné, průkazné a správné v souladu s platnými zákony a předpisy. Za vedení účetnictví odpovídá statutární orgán společnosti. Naši úlohou auditora je vydat na základě provedení auditu výrok k této mimořádné účetní závěrce. Účetní závěrka byla zpracována dle Mezinárodních účetních standardů IAS/IFRS.

Náš audit společnosti *Lázně Poděbrady a.s.* k 30.6.2008 jsme provedli v souladu se Zákonem č. 524/1992 Sb. o auditorech a Komoře auditorů České republiky a aktuálními auditorskými směrnicemi vydanými Komorou auditorů a dle mezinárodních auditorských standardů vydaných Mezinárodní federací účetních.

Auditorské směrnice vyžadují, abychom plánovali a provedli audit s cílem získat přiměřenou míru jistoty, že účetní závěrka neobsahuje významné nesprávnosti. Audit zahrnuje ověření, provedené výběrovým způsobem, účetních záznamů a dalších informací prokazujících údaje účetní závěrky a posouzení účetních postupů použitých společností při sestavení této mimořádné účetní závěrky. Na základě výsledků použitých auditorských postupů jsme nezjistili skutečnosti, které by naznačovaly, že účetní záznamy společnosti nebyly ve všech podstatných aspektech v souladu s platnými zákony a předpisy. Jsme přesvědčeni, že provedený audit dává přiměřený základ pro vyslovení výroku **bez výhrad** na tuto mimořádnou účetní závěrku.

Podle našeho názoru **mimořádná účetní závěrka ve všech významných aspektech věrně zobrazuje předmět auditu, tj. stav aktiv, závazků, vlastního kapitálu a finanční situaci společnosti Lázně Poděbrady a.s., k 30.6.2008 a výsledky jejího hospodaření za účetní období 1.1.-30.6.2008** v souladu se Zákonem č. 563/1991 Sb. o účetnictví a příslušnými předpisy a dle mezinárodních auditorských standardů vydaných Mezinárodní federací účetních.

Datum: 14.8.2008

Odpovědný auditor: ing. Jiřina Kuncová
Dekret 197

podpis auditora

Auditorská firma: AZ-Audit s.r.o
Člen DFK International,
Kurta Konráda 6
Praha 9
Licence: 062



C.2. Zpráva auditora k účetní závěrce k 31.12.2008

AZ - Audit

Kurta Konráda 6
190 00 Praha 9
Česká republika

ZPRÁVA NEZÁVISLÉHO AUDITORA O OVĚŘENÍ ÚČETNÍ ZÁVĚRKY IAS/IFRS

Lázně Poděbrady a.s.
2008 – 1.7-31.12.



Komora auditorů České republiky
Opletalova 55
Praha 1
Česká republika



A Worldwide Association of Independent Accounting Firms
Russell Square House
10/12 Russell Square
London WC1B



ZPRÁVA NEZÁVISLÉHO AUDITORA O OVĚŘENÍ ÚČETNÍ ZÁVĚRKY IAS/IFRS

Příjemcem této zprávy je vedení společnosti

Lázně Poděbrady a.s., Jiřího náměstí 39, 290 33 Poděbrady, IČ: 45147833

Provedli jsme ověření účetní závěrky společnosti:

Lázně Poděbrady a.s., Jiřího náměstí 39, 290 33 Poděbrady IČ: 45147833 k 31.12.2008

Vedení společnosti je odpovědné za vedení účetnictví tak, aby bylo úplné, průkazné a správné v souladu s platnými zákony a předpisy. Za vedení účetnictví odpovídá statutární orgán společnosti. Naši úlohou auditora je vydat na základě provedeného auditu výrok k této účetní závěrce. Účetní závěrka byla zpracována dle Mezinárodních účetních standardů IAS/IFRS.

Náš audit společnosti *Lázně Poděbrady a.s.* za období 1.7.-31.12.2008 jsme provedli v souladu se Zákonem č. 524/1992 Sb. o auditorech a Komoře auditorů České republiky a aktuálními auditorskými směrnicemi vydanými Komorou auditorů a dle mezinárodních auditorských standardů vydaných Mezinárodní federací účetních.

Auditorské směrnice vyžadují, abychom plánovali a provedli audit s cílem získat přiměřenou míru jistoty, že účetní závěrka neobsahuje významné nesprávnosti. Audit zahrnuje ověření, provedené výběrovým způsobem, účetních záznamů a dalších informací prokazujících údaje účetní závěrky a posouzení účetních postupů použitých společností při sestavení této účetní závěrky. Na základě výsledků použitých auditorských postupů jsme nezjistili skutečnosti, které by naznačovaly, že účetní záznamy společnosti nebyly ve všech podstatných aspektech v souladu s platnými zákony a předpisy. Jsme přesvědčeni, že provedený audit dává přiměřený základ pro vyslovení výroku **bez výhrad** na tuto účetní závěrku.

Podle našeho názoru **účetní závěrka ve všech významných aspektech věrně zobrazuje předmět auditu, tj. stav aktiv, závazků, vlastního kapitálu a finanční situaci společnosti Lázně Poděbrady a.s., k 31.12.2008 a výsledky jejího hospodaření za účetní období 1.7.-31.12.2008** v souladu se Zákonem č. 563/1991 Sb. o účetnictví a příslušnými předpisy a dle mezinárodních auditorských standardů vydaných Mezinárodní federací účetních.

Datum: 7.4.2009

Odpovědný auditor: ing. Jiřina Kuncová
Dekret 197

podpis auditora

Auditorská firma: AZ-Audit s.r.o
Člen DFK International.
Kurta Konráda 6
Praha 9
Licence: 062

AZ - Audit s.r.o.
Kurta Konráda 6
IČO: 49707100
Tel.: 225 025 400





D O P I S

k ověření účetní závěrky

za rok 2008

pro vedení

společnosti

Lázně Poděbrady, a.s.

Jiřího náměstí 39, 290 33 Poděbrady

IČ 45147833



Komentář (příloha) ke zprávě nezávislého auditora

Úvod

Tento dopis se týká účetnictví celého roku 2008, i když byl ověřován ve dvou částech s ohledem na fúzi s Léčebnou doktora Filipa., která proběhla v polovině roku 2008.

Jedná se navíc i ověření dvou verzí účetnictví, tedy účetnictví zpracovaného dle mezinárodních účetních standardů IAS/IFRS, které je oficiálně zveřejňováno v souvislosti s veřejnou obchodovatelností akcií společnosti a účetnictví zpracované dle českých účetních standardů, které je podkladem pro zdanění společnosti.

Předmětem provedeného statutárního (zákonného) auditu bylo

- ověřit, zda údaje v účetní závěrce společnosti **Lázně Poděbrady, a.s.**, IČ 45147833 (dále jen společnosti) za rok 2008 věrně zobrazují stav majetku a závazků, finanční situaci a výsledek hospodaření
- zda účetnictví společnosti za rok 2008 je vedeno úplně, průkazným způsobem a správně
- zda byla zpracována Výroční zpráva a zpráva o vztazích mezi propojenými osobami a zda údaje v nich uvedené odpovídají skutečnosti

Cílem auditu účetní závěrky za rok 2008, zpracované dle závazné metodiky, bylo vyjádřit názor na tuto závěrku jako celek. Výrok auditora napomáhá důvěryhodnosti účetní závěrky.

1.

Společnost vznikla zápisem v obchodním rejstříku dne 30.4.1992. Společnost má registrovaný základní kapitál ve výši 138 473 tis.Kč, který je plně splacen a je tvořen 138.473 ks listinných akcií na majitele ve jmenovité hodnotě 1000 Kč a jednou zaknihovanou akcií na jméno v hodnotě 1000 Kč. V účetním období 2008 nedošlo k žádné změně ve výši základního kapitálu, ale ve statutárních orgánech došlo k výměně dvou členů v dozorčí radě společnosti. Nejvýznamnější změnou v roce 2008 byla fúze s Léčebnou doktora Filipa.

Hlavním předmětem podnikání v roce 2008 bylo stejně jako v minulých letech poskytování komplexní ústavní a ambulantní lázeňské péče (preventivní, kurativní a rehabilitační) ve stanovených indikacích, správa a využití přírodních léčebných zdrojů v součinnosti s ČIL a Z, provozování koronární jednotky (JIP) v lázeňské léčebně Gerex, provozování ambulantní činnosti v oboru fyziatrie, balneologie a léčebné rehabilitace

2.

Společnost účtuje v soustavě podvojného účetnictví pro podnikatele podle ust. § 9 odst. 2 zákona č. 563/1991 Sb., o účetnictví (dále i zákon o účetnictví), a opatření FMF čj. V/20100/1992 a podle opatření MF čj. 281/89/759/2001. Je účtováno v souladu s Mezinárodními účetními standardy (IAS) a na jejich základě je i vykazován účetní hospodářský výsledek. Současně je ale i účtováno dle českých účetních standardů, kde je účetnictví hospodářský výsledek podkladem pro zdanění.

Účetnictví je vedeno v souladu s platnými předpisy automatizovaným způsobem síťově na osobních počítačích s využitím několika softwarových produktů. Všechny softwarové produkty jsou pravidelně aktualizovány podle legislativních změn. Projekčně-programová dokumentace podle § 33 zákona o účetnictví k účetnímu software je k dispozici.

Střediskové hospodaření bylo v roce 2008 využíváno.

3.

Účetnictví společnosti bylo shledáno (s ohledem na zásadu významnosti) jako úplně, všechny účetní případy týkající se účetního období 2008 byly zaúčtovány, nebo byly uvedeny v příloze



účetní závěrky. Účetnictví společnosti je průkazné, všechny účetní případy a účetní zápisy byly doloženy či prokázány předepsaným způsobem a majetek a závazky byly inventarizovány.

Účetnictví společnosti je správné a respektovalo povinnosti uložené zákonem o účetnictví. Plně byl uplatněn princip opatrnosti, byla dodržena zásada účtování v historických cenách a podstata účetní operace byla upřednostněna před formou.

Zpracování a uspořádání účetních dokladů se hodnotí jako velmi dobré. Účetní doklady je možné hodnotit jako úplné ve smyslu ust. § 11 a 34 zákona o účetnictví. Doklady jsou přehledně uspořádány a popsány, jednotlivá účetní období jsou řádně oddělena. Kontrolní systém společnosti byl rovněž ověřen. Nebyly shledány nedostatky.

4. -----
Převod účetnictví z roku 2007 do roku 2008 byl proveden v souladu se zákonem o účetnictví, bilanční kontinuita byla dodržena.

Účetní knihy byly otevřeny k 1.1. 2008. Roční účetní závěrku za rok 2008 sestavila společnost podle platných pravidel a v souladu s mezinárodními účetními zásadami stanovenými standardy IAS a ve druhé verzi v souladu s českými účetními standardy. .

Údaje uvedené ve výkaze zisků a ztrát a v bilanci k 31.12.2008 vycházejí z účetnictví společnosti a odpovídají zůstatků v hlavní knize. Základní vztahy výkazů jsou respektovány, strany bilance se rovnají. Hospodářským výsledkem účetní jednotky dle českých účetních standardů k 31.12.2008 (za období 1.7.2008 – 31.12.2008) je účetní zisk před zdaněním výši 15.485 tis.Kč, který je rozdílem výnosů a nákladů společnosti. Hospodářským výsledkem za stejné účetní období dle mezinárodních účetních standardů IAS je potom účetní zisk ve výši 15.390 tis.Kč, který je ve své konečné fázi upraven o daň vypočtenou dle českých účetních standardů.

5. -----
Fyzická inventarizace majetku k datu 31.12.2008 byla provedena v souladu se zákonem o účetnictví. Zjištěné drobné inventarizační rozdíly byly zaúčtovány.

6. -----
K 31.12.2008 vlastnila společnost dlouhodobý nehmotný majetek v hodnotě 1.571 tis. Kč v pořizovací ceně, oprávky k tomuto majetku činí 1.149 tis. Kč k 31.12.2008. Jedná se výhradně o softwarové produkty. Společnost dále vlastní dlouhodobý hmotný majetek v hodnotě 436.337 tis. Kč v pořizovací ceně dle mezinárodních účetních standardů (dle českých účetních standardů je to 426.202 tis.Kč), oprávky k tomuto majetku činí 129.559 tis. Kč k 31.12.2008 dle mezinárodních účetních standardů (130.574 tis.Kč dle českých účetních standardů) . Tento majetek je řádně evidován, inventura byla předložena. Z tohoto majetku tvoří pozemky 43.843 tis.Kč, ostatní majetek je odepisován na základě odpisového plánu. Účetní odpisy nejsou shodné s daňovými odpisy a odpovídají ekonomickému opotřebení majetku dle standardů IAS/IFRS. Drobný dlouhodobý hmotný majetek je odepisován daňově i účetně 100% v roce pořízení. Tento majetek je účtován přímo do spotřeby a je veden v podrozvahové evidenci.

7. -----
Společnost účtuje zásoby způsobem A i způsobem B dle č.j. V/20 100/1992. K 31.12.2007 vlastnila zásoby materiálu v hodnotě 2.636 tis.Kč a zásoby zboží v hodnotě 956 tis.Kč.



8. -----
Byla provedena namátková kontrola prvotních pokladních dokladů a jejich účtování za období od 1.1.2008 do 31.12.2008. Údaje v pokladních knihách odpovídají zápisům v hlavní knize včetně počátečních a konečných zůstatků. Inventarizace peněžních prostředků byla provedena k 31.12.2008, nebyly při ní zjištěny inventarizační rozdíly.
Výpisy z bankovních účtů jsou řádně evidovány a účtovány.
Účet 261 - Peníze na cestě vykazuje k 31.12.2008 nulový zůstatek.

9. -----
Namátkovou kontrolou dodavatelských a odběratelských faktur bylo ověřeno, že faktury jsou řádně evidovány a správně zaúčtovány. Kniha dodavatelských a odběratelských faktur je vedena automatizovaným způsobem.

10. -----
V rámci auditu společnosti byly ověřeny pohledávky společnosti. Rozhodující podíl pohledávek tvoří pohledávky za zdravotními pojišťovnami, z toho nejvíce za VZP. Veškeré pohledávky byly řádně ošetřeny, nedobytné pohledávky byly odepsány a k rizikovým pohledávkám byly vytvořeny opravné položky. Byly rovněž ověřeny závazky společnosti včetně zůstatků účtů souvisejících se mzdovou oblastí (zaměstnanci, sociální a zdravotní pojištění). Byla také ověřena oblast DPH - záznamní povinnost a její plnění, analytiky 343 a její celkový stav. Ověřena byla rovněž oblast daně z příjmu právnických osob, kde je daň propočtena a odvedena dle české legislativy. Dále byl ověřen propočet odložené daně, který je opět částečně rozdílný dle mezinárodních účetních standardů oproti výpočtu dle českých účetních standardů. Nebyly shledány nedostatky.

11. -----
Byla rovněž provedena kontrola účtování v oblasti tvorby a zúčtování zákonných rezerv. Rezervy jsou využity pro české daňové účely, pro IAS standardy nejsou použity.

12. -----
Časové rozlišení nákladů a výnosů - účtová skupina 38 - byla využita v souladu s postupy účtování pro podnikatele. K 31.12.2008 vykazovala zůstatek 1480 tis. Kč na nákladech příštích období, 416 tis. Kč na příjmech příštích období, 20 tis. Kč na výdajích příštích období a 733 tis. Kč na výnosech příštích období. V rámci krátkodobých pohledávek byl na dohadných účtech aktivních evidován zůstatek 121 tis. Kč a v rámci krátkodobých závazků na dohadných účtech pasivních 0 tis. Kč.

13. -----
Zpráva o vztazích mezi propojenými osobami společnosti dosud byla předložena a byla předmětem samostatného ověření.

14. -----
Výroční zpráva společnosti dosud nebyla předložena a bude předmětem samostatného ověření.



15.

Porovnání hospodářských výsledků 2008 s předchozím účetním obdobím :

Lze konstatovat, že v hospodářských výsledcích došlo k navýšení obrátu i zisku vlivem zvýšení rozsahu komerčních pobytů ve společnosti.

Závěrem moc děkujeme za velmi dobrou spolupráci při zpracování auditu této řádné účetní závěrky a těšíme se na spolupráci i v dalším účetním období.

V Praze dne 8.4.2009

AZ-Audit s.r.o.
č.licence 62

Ing. Jiřina Kuncová
č.dekretu 197

Kurta Konráda 6/500
190 00 Praha 9



AZ - Audit, s.r.o.
Kurta Konráda 6
190 00 PRAHA 9
IČO: 49707108, DIČ: CZ49707108
Tel.: 225 025 229, Fax: 284 621 095

Kuncová



D. Zpráva o vztazích mezi propojenými osobami

Zpráva o vztazích mezi ovládanou a ovládající osobou ostatními osobami ovládanými stejnou ovládající osobou

Společnost Lázně Poděbrady, a.s. je společností s většinovým společníkem a je osobou ovládanou. Ovládající osobou je Ing. Jiří Odcházal, MBA, PhD, Čechova 1701, Lysá nad Labem, r.č. 570806/0248

Společnost Lázně Poděbrady, a.s. je součástí koncernu ve smyslu ust. § 66a obchod. zákoníku

Dalšími propojenými osobami jsou:

- Výstaviště Lysá nad Labem, s.r.o., se sídlem Masarykova 1727, Lysá nad Labem, IČ 43144390
- Linea Expo, a.s., se sídlem Čechova 1701, Lysá nad Labem, IČ 46357181
- Ing. Odcházal – JOLY, se sídlem Čechova 1701, Lysá nad Labem, IČ 11258365

Výstaviště Lysá nad Labem, s.r.o., se sídlem Masarykova 1727, Lysá nad Labem, IČ 43144390 Pronajímá akciové společnosti Lázně Poděbrady, Jiřího náměstí 39, Poděbrady, stánky na pořádaných akcích na Výstavišti v Lysé nad Labem za účelem prodeje občerstvení na výstavních akcích

Lázně Poděbrady, a.s., se sídlem Jiřího náměstí 39, Poděbrady, IČ 45147833, zabezpečuje pro Výstaviště Lysá nad Labem, s.r.o. občerstvení na probíhajících akcích na Výstavišti v Lysé nad Labem.

Ceny za, Výstavištěm lysá nad Labem, poskytnutá plnění (pronájem výstavní plochy a technické zajištění) jsou smluvní a v místě obvyklé a jsou stanoveny na základě konkrétních objednávek Lázní Poděbrady, a.s. a řídí se platným ceníkem Výstaviště Lysá nad Labem, s.r.o.

Firma Ing. Odcházal – JOLY, se sídlem Čechova 1701, Lysá nad Labem, IČ 11258365 provádí pro akciovou společnost Lázně Poděbrady, se sídlem Jiřího náměstí 39, Poděbrady stavbu stánků na veletrzích cestovního ruchu, kterých se Lázně Poděbrady, a.s. účastní

Cena za poskytnutá plnění je stanovena dohodou smluvních stran a odpovídá cenám obvyklým v daném segmentu. Na požadované služby vystavují Lázně Poděbrady a.s. konkrétní objednávky

Lázně Poděbrady, a.s., se sídlem Jiřího náměstí 39, Poděbrady zabezpečovala pro společnost Léčebna Dr. L. Filipa, s.r.o., se sídlem náměstí T.G.Masaryka 482/2, Poděbrady, praní prádla, pronájem bazénu, lékařskou pohotovostní službu.

Cena za poskytnutá plnění byla stanovena dohodou a odpovídala cenám obvyklým.

Mezi společnostmi Lázně Poděbrady, a.s. a výše uvedenými propojenými osobami nebyly v roce 2008 uzavřeny žádné smlouvy. Obchodování probíhá na základě konkrétních objednávek

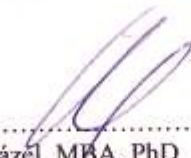
Mezi akciovou společností Lázně Poděbrady a výše uvedenými společnostmi nebyly učiněny ani jiné právní úkony. Lázně Poděbrady, a.s. nepřijala ani neuskutečnila žádná opatření


Objednávky v roce 2008 byly založeny na běžných obchodních vztazích, při respektování obvyklých cen v místě a čase. Poskytnutím plnění a protiplnění nevznikla společnosti Lázně Poděbrady, a.s. žádná újma.



Společnost Lázně Poděbrady, a.s., se sídlem Jiřího náměstí 39, Poděbrady, provedla k rozhodnému dni 1.7.2008 vnitrostátní fúzi sloučením se společností Léčebna Dr. L. Filipa, s.r.o., se sídlem náměstí T.G. Masaryka 482/2, Poděbrady, u které byla 100% vlastníkem.

V Poděbradech dne 11.3.2009


.....
Ing. Jiří Odcházec, MBA, PhD
Předseda představenstva a.s. LP


.....
Ing. Antonín Surka
člen představenstva a.s. LP





E. Zpráva auditora k ověření zprávy o vztazích mezi propojenými osobami

AZ - Audit

Kurta Konráda 6
190 00 Praha 9
Česká republika

OVĚŘENÍ ZPRÁVY O VZTAZÍCH MEZI PROPOJENÝMI OSOBAMI

Lázně Poděbrady a.s.
2008



Komora auditorů České republiky
Opfetalova 55
Praha 1
Česká republika



A Worldwide Association of Independent Accounting Firms
Russell Square House
10/12 Russell Square
London WC1B



OVĚŘENÍ ZPRÁVY O VZTAZÍCH MEZI PROPOJENÝMI OSOBAMI

Příjemcem této zprávy je vedení společnosti

Lázně Poděbrady a.s., Jiřího náměstí 39, 290 33 Poděbrady, IČ: 45147833

Prověřili jsme věcnou správnost údajů uvedených ve zprávě o vztazích mezi propojenými osobami společnosti

Lázně Poděbrady a.s., Jiřího náměstí 39, 290 33 Poděbrady, IČ: 45147833 k 31.12.2008

Za sestavení této zprávy je zodpovědné vedení společnosti **Lázně Poděbrady a.s.** Naším úkolem je vydat na základě provedené prověrky stanovisko k této zprávě o vztazích.

Prověrku jsme provedli v souladu s Mezinárodními auditorskými standardy vztahujícími se k prověrce a souvisejícími aplikačními doložkami Komory auditorů České republiky. Tyto standardy vyžadují, abychom plánovali a provedli prověrku z cílem získat střední míru jistoty, že zpráva o vztazích neobsahuje významné nesprávnosti. Prověrka je omezena především na dotazování pracovníků společnosti a na analytické postupy a výběrovým způsobem provedené prověřování věcné správnosti údajů. Proto prověrka poskytuje nižší stupeň jistoty než audit.

Na základě naší prověrky **jsme nezjistili žádné významné věcné nesprávnosti údajů** uvedených ve zprávě o vztazích mezi propojenými osobami společnosti **Lázně Poděbrady a.s.** k 31.12.2008

Datum: 18. 3. 2009

Odpovědný auditor: ing. Jiřina Kuncová
Dekret 197

podpis auditora

Auditorská firma: AZ-Audit s.r.o.
Člen DFK International.
Kurta Konráda 6
Praha 9
Licence: 062

AZ - Audit, s.r.o.
Kurta Konráda 6
190 00 PRAHA 9
IČO: 49707108, DIČ: CZ49707108
Tel.: 225 025 223, Fax: 284 821 095





F. Zpráva představenstva

Zpráva představenstva o podnikatelské činnosti společnosti a o stavu jejího majetku za rok 2008

Vážení akcionáři,

Důležitou událostí v roce 2008 byla pro naši společnost vnitrostátní fúze sloučením se společností Léčebna Dr. L. Filipa, s.r.o., se sídlem náměstí T.G.Masaryka 484, Poděbrady, jehož byla a.s. 100 % vlastníkem obchodních podílů.

Rozhodný den vnitrostátní fúze sloučením obou výše jmenovaných společností / a.s. a s.r.o./ byl představenstvem a.s. schválen den 1.7.2008. Uvedená vnitrostátní fúze sloučením obou společností byla zapsána dne 31.12.2008 do obchodního rejstříku u Městského soudu v Praze. Tímto datem rovněž společnost Léčebna Dr. L. Filipa, s.r.o. zanikla vnitrostátní fúzí sloučením s nástupnickou společností Lázně Poděbrady, a.s., se sídlem Jiřího náměstí 39, Poděbrady.

V důsledku výše uvedených skutečností musela dle zákona společnost Lázně Poděbrady zpracovat dvě účetní závěrky a to mimořádnou k 30.6.2008 a k 31.12.2008 za sfúzované společnosti /a.s. a s.r.o./

Jelikož obě výše uvedené účetní závěrky byly zpracovány mezi dvěma valnými hromadami předkládá představenstvo společnosti na dnešní valnou hromadu ke schválení obě uvedené účetní závěrky s návrhy na rozdělení zisků.

V roce 2008 kromě výše uvedené události ovlivnily hospodaření společnosti další dvě významné skutečnosti. První skutečností bylo zavedení regulačních poplatků ve zdravotnictví. Naši společnost se dotklo zavedení denního poplatku za lůžko ve zdravotnickém zařízení ve výši 60,- Kč/den. To se projevilo ve snížení návrhové činnosti v důsledku odmítání lázeňské léčby pacienty. Konkrétně to znamenalo snížení odláčených komplexních pacientů o 14 %. Druhou skutečností je celosvětová hospodářská recese, která se projevila především ve sníženém zájmu o lázně u zahraniční klientely a to jak u léčení, tak i relaxací a to především u německé klientely. Konkrétně to znamená, že tržby za léčení a relaxaci u zahraniční klientely klesly na 57% skutečnosti roku 2007 a dosáhly výše pouze 10 210 tis. Kč.

V roce 2008 byla věnována velká pozornost obnově základním fondům. V rámci čerpání rezerv na opravy hmotného majetku byla provedena oprava střechy Galerie L. Kuby a ubytovací kanceláře za 415 tis. Kč a oprava střechy polikliniky za 468 tis. Kč. Na léčebném domě Máj byla provedena výměna koberců a oprava sociálních zařízení za 997 tis. Kč. Na začátku roku 2008 byla vybudována na hotelu G-Rex kardioambulance a diabetologická ambulance za 1 096 tis.Kč. Ke konci roku 2008 bylo zahájeno rozšíření lůžkové části Centra časných rehabilitací na 18 lůžek a zbudování nové recepce na hotelu G-Rex. Obě akce byly dokončeny na začátku roku 2009. Náklady dosáhly výše 5 317 tis. Kč. Největší investiční akce v roce 2008 byla zahájena v listopadu a bude dokončena v květnu 2009. Jedná se o rekonstrukci objektů léčebného domu Mír, hotelu Zámeček a přilehlého balneoprovozu v celkové výši 109 000 tis. Kč investičních nákladů a 10 000 tis. Kč vybavení objektů.



PŘEDSTAVENSTVO

Od poslední řádné valné hromady, konané dne 25.4.2008 pracovalo představenstvo společnosti v tomto složení:

Předseda představenstva:	Ing. Jiří Odcházal, MBA, PhD
Místopředseda představenstva:	Prof. MUDr. Milan Šamánek, DrSc.
Člen představenstva:	Ing. Antonín Surka

Od minulé řádné valné hromady se uskutečnilo celkem 13 zasedání, na kterých byly projednány zejména následné okruhy:

- rozборы činnosti společnosti a hodnocení výsledků hospodaření v porovnání s OFP a skutečností minulého období
- plnění marketingové strategie na rok 2008
- schválení marketingový plán na rok 2009
- rekonstrukce centrální kotelny
- informace o konání Vědecké rady
- vyhodnocení oslav 100 let založení Lázní Poděbrad
- implementace ISO 9001:2000
- celková rekonstrukce penzionu Mir na hotel, rekonstrukce hotelu Zámeček a přilehlého balneoprovozu a hospodářského objektu
- kolektivní smlouva na rok 2009
- OFP na rok 2009
- plán účasti na výstavách a veletrzích
- návrh realizace čistírny oděvů
- zpráva o vztazích mezi propojenými osobami
- mimořádná účetní závěrka k 30.6.2008
- zahajovací rozvaha k 1.7.2008 v souvislosti s vnitrostátní fúzí sloučením
- účetní závěrka k 31.12.2008 za účetní období od 1.7.2008 do 31.12.2008
- příprava valné hromady
- návrh projektu fúze Léčebny Dr. Filipa, s.r.o. a Lázní Poděbrady a.s.
- technický audit objektů a.s.
- rozšíření Centra časné rehabilitace na objektu G-Rex
- přemístění recepce na objektu G-Rex
- rekonstrukce kavárny Viola
- čerpání rezerv na opravy dlouhodobého hmotného majetku
- schválení pololetní zprávy a.s.
- schválení úvěru od ČSOB na rekonstrukci objektů Mir, Zámeček a balneoprovoz

HOSPODAŘENÍ SPOLEČNOSTI ZA ROK 2008

Majetek společnosti k 31. 12. 2008 byl vyčíslen ve výši 347 839 tis. Kč, z toho stálá aktiva činí 307 200 tis. Kč, oběžná aktiva činí 38 743 tis. Kč a na ostatní aktiva připadá 1 896 tis. Kč.

Ze stálých aktiv tvoří celou část, tj. 100 % dlouhodobý hmotný majetek. Z tohoto dlouhodobého hmotného majetku připadá na:

- pozemky	43 843 tis. Kč
- stavby	222 951 tis. Kč
- samost. mov. věci a soubory mov. věcí	23 008 tis. Kč
- jiný dlouhodobý hmotný majetek	3 379 tis. Kč
- nedokončený dlouhodobý hmot. maj.	13 597 tis. Kč



Další část majetku tvoří oběžná aktiva. Z nichž největší část tvoří krátkodobé pohledávky a to 59 %. Z oběžných aktiv připadá na:

- materiál	2 637 tis. Kč
- zboží	895 tis. Kč
- krátkodobé pohledávky	23 051 tis. Kč
- krátkodobý finanční majetek	12 157 tis. Kč

Majetek ve výši 347 839 tis. Kč je kryt vlastními zdroji ve výši 287 798 tis. Kč, tj. ze 82,8 %, cizími zdroji ve výši 59 288 tis. Kč, tj. 17,0 % a přechodnými pasivy ve výši 753 tis. Kč, tj. 0,2 %.

Na krytí majetku společnosti se pak vlastní zdroje podílejí v této výši:

- základní kapitál	138 473 tis. Kč
- rezervní fond	14 691 tis. Kč
- nerozdělený zisk minulých let	121 822 tis. Kč
- zisk běžného úč.období	12 812 tis. Kč

Cizí zdroje se na krytí majetku společnosti podílejí v této výši:

- dlouhodobé závazky	22 112 tis. Kč
- krátkodobé závazky	30 195 tis. Kč
- bankovní úvěry	6 981 tis. Kč

Výnosy celkem za sledované období r. 2008 se v porovnání s r. 2007 zvýšily o 9 %, tj. o 19 698 tis. Kč. Tento nárůst výnosů byl způsoben jednak prodejem bytového domu městu Poděbrady v květnu 2008 za 14 000 tis. Kč, dále fúzí naší společnosti s s.r.o. Léčebna Dr. L. Filipa od 1.7.2008, kde výnosy této společnosti za sfúzované období od 1.7.2008 do 31.12.2008 činily 10 957 tis. Kč a zvýšeným prodejem komerčních ozdravných pobytů o 3 468 tis. Kč

Tržby za pacienty tuzemce se zvýšily v porovnání s r. 2007 o 2,6 %, tj. o 3 478 tis. Kč. Tržby za cizince se snížily z výše uvedených důvodů /celosvětová hospodářská recese/ o 43,2 %, tj. o 7 766 tis. Kč. Plán tržeb za pacienty tuzemce byl plněn na 93,4 % a plán tržeb za cizince byl splněn na 45,6 %

Samostatnou kapitolou výnosů jsou již výše zmiňované regulační poplatky zavedené od roku 2008. Na jedné straně, jak je výše uvedeno, způsobily odliv pacientů a tím snížení výnosů. Na druhé straně v porovnání s rokem 2007 došlo výběrem těchto poplatků ke zvýšení výnosů od léčených pacientů o 7 264 tis. Kč

Závazky společnosti byly vyčísleny k 31. 12. 2008 na 52 307 tis. Kč. Tuto částku tvoří:

- dlouhodobé závazky 22 112 tis. Kč - odložený daňový závazek a dl. závazek k leasingové společnosti
- krátkodobé závazky 30 195 tis. Kč - závazky z obchodního styku, které činí 18 270 tis. Kč, závazky k zaměstnancům 4 338 tis. Kč, ke společníkům (dividendy) 929 tis. Kč, závazky ze sociálního zabezpečení 2 114 tis. Kč, daňové závazky 337 tis. Kč, krátkodobé přijaté zálohy 1 392 tis. Kč, dohadné účty pasivní 2 709 tis. Kč a jiné závazky 106 tis. Kč



Bankovní úvěry k 31.12.2008 byly čerpány v celkové výši 6 981 tis. Kč, z toho kontokorentní úvěr ve výši 1 441 tis. Kč a zůstatek účelového investičního úvěru ve výši 5 540 tis. Kč. Kromě běžných splátek úvěrů vyplývajících z úvěrových smluv, zaplatila naše společnost předčasnou mimořádnou splátku účelového investičního úvěru ve výši 13 620 tis. Kč. Touto mimořádnou splátkou doplatila celý zůstatek jednoho úvěru.

Účetní výsledek hospodaření před zdaněním za období od 1.1. do 30.6.2008 dosáhl výše 20 995 tis. Kč, účetní výsledek hospodaření před zdaněním za období od 1.7. do 31.12.2008 dosáhl výše 15 390 tis. Kč, za celý rok 2008 činil výsledek hospodaření před zdaněním 36 385 tis. Kč, což představuje zvýšení oproti roku 2007 o 7 232 tis. Kč.

Činnost léčebného úseku

V hodnoceném období byla věnována pozornost dalšímu rozvoji zavedeným programům, zejména programu časné rehabilitace po operaci srdce a rovněž rozvoji diabetologických programů. Patříčná pozornost byla rovněž věnována nově otevřené diabetologické a kardiologické ambulanci v objektu G-Rex.

Za rok 2008 bylo odléčeno celkem 5 146 pacientů, z toho pacientů cizinců bylo 403. V porovnání s rokem 2007 bylo ošetřeno o 946 pacientů méně. Příčina nižšího počtu odléčených pacientů je uvedena výše. Počet podaných procedur klientům činil 416 381

.Na začátku roku 2008 byla na hotelu G-Rex vybudována a zprovozněna nová kardiologická a diabetologická ambulance

Časná rehabilitace po operaci srdce – účelem tohoto pobytu je významné urychlení rekonvalescence a tím brzký návrat k soběstačnosti pacienta. Ze společenského hlediska to představuje úsporu finančních prostředků na vyplácení nemocenské a výdaje na další ošetřování pacienta při klasické dlouhodobé rekonvalescenci

Za rok 2008 bylo přijato a léčeno celkem 966 pacientů v programu časné rehabilitace celkem ze sedmi kardiocenter České republiky (IKEM Praha, FN Motol, NsP Na Homolce, FN Královské Vinohrady, Všeobecná FN Karlovo nám., FN Hradec Králové, FN Plzeň). Můžeme konstatovat, že v porovnání s rokem 2007 počet odléčených pacientů v programu časných rehabilitací je ve stejné výši.

Diabetologické programy:

- pacienti s nově zjištěnou cukrovkou (indikace IV/1) – celkem 400
- léčba komplikací cukrovky – (indikace IV/2 a IV/3) – léčení diabetických komplikací – celkem 93 pacientů
- podiatrická ambulance (speciální zdravotnické ošetření diabetické nohy). Za rok 2008 bylo provedeno celkem 275 ošetření
- speciální léčebný tělocvik – u pacientů s komplikací diabetické nohy.

**PŘEDSTAVENSTVO NAVRHUJE VH ROZDĚLENÍ ZISKŮ TAKTO:**

1) Představenstvo společnosti Lázně Poděbrady, a. s. projednalo a schválilo mimořádnou účetní závěrku k 30.6.2008 a navrhuje valné hromadě rozdělit výsledek hospodaření vyplývající z této mimořádné účetní závěrky za období od 1.1.2008 do 30.6.2008 takto:

Výsledek hospodaření před zdaněním	20 995 159,09 Kč
Daň z příjmu – splatná	3 937 920,00 Kč
Daň z příjmu - odložená	590 602,00 Kč
Výsledek hospodaření po zdanění	16 466 637,09 Kč

Rozdělení výsledku hospodaření za období 1.1.2008 - 30.6.2008:

- přiděl do rezervního fondu (5 %)	824 000,00 Kč
- přiděl do sociálního fondu	0,00 Kč
- tantiémy	0,00 Kč
- dividendy	0,00 Kč
- nerozdělený zisk	15 642 637,09 Kč

2) Představenstvo společnosti Lázně Poděbrady, a. s. projednalo a schválilo účetní závěrku k 31.12.2008 a navrhuje valné hromadě rozdělit výsledek hospodaření vyplývající z této účetní závěrky za období od 1.7.2008 do 31.12.2008 takto:

Výsledek hospodaření před zdaněním	15 390 424,79 Kč
Daň z příjmu – splatná	2 520 930,00 Kč
Daň z příjmu - odložená	57 288,00 Kč
Výsledek hospodaření po zdanění	12 812 206,79 Kč

Rozdělení výsledku hospodaření za období 1.7.2008 - 31.12.2008:

- přiděl do rezervního fondu (5 %)	641 000,00 Kč
- přiděl do sociálního fondu	750 000,00 Kč
- tantiémy	104 500,00 Kč
- dividendy	0,00 Kč
- nerozdělený zisk	11 316 706,79 Kč

3) rozdělení hospodářského výsledku celkem za celý rok 2008

Výsledek hospodaření před zdaněním	36 385 583,88 Kč
Daň z příjmu – splatná	6 458 850,00 Kč
Daň z příjmu - odložená	647 890,00 Kč
Výsledek hospodaření po zdanění	29 278 843,88 Kč

Rozdělení výsledku hospodaření za celý rok 2008

- přiděl do rezervního fondu (5 %)	1 465 000,00 Kč
- přiděl do sociálního fondu	750 000,00 Kč
- tantiémy	104 500,00 Kč
- dividendy	0,00 Kč
- nerozdělený zisk	26 959 343,88 Kč

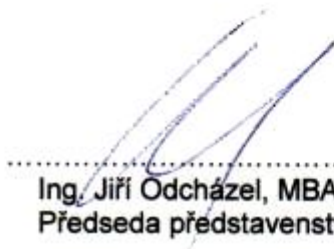


V další části představenstvo společnosti předkládá valné hromadě souhrnnou zprávu dle zákona 104/2008 Sb. /novela zákona o podnikání na kapitálových trzích/ :

- **informace o struktuře vlastního kapitálu emitenta, včetně cenných papírů nepřijatých k obchodování na regulovaném trhu se sídlem v členském státě Evropské unie a případného určení různých akcií, práv a povinností spojených s akciemi téhož druhu a podílu každého druhu akcií na základním kapitálu**
 - struktura vlastního kapitálu společnosti je uvedena v příloze účetní závěrky k 31.12.2008 / bod 10/, která je součástí výroční zprávy společnosti za rok 2008. Akcie společnosti nebyly nabízeny na regulovaném trhu v členských státech EU krom ČR
- **informace o omezení převoditelnosti cenných papírů**
 - žádná omezení převoditelnosti cenných papírů a.s. nebyla stanovena
- **informace o významných přímých a nepřímých podílech na hlasovacích právech emitenta**
 - informace o významných přímých podílech na hlasovacích právech je uvedena v příloze účetní závěrky k 31.12.2008 /bod 1/, která je součástí výroční zprávy společnosti za rok 2008. Nepřímé podíly na hlasovacích právech nejsou známy
- **informace o vlastnicích cenných papírů se zvláštními právy, včetně popisu těchto práv**
 - nevyskytuje se
- **informace o omezení hlasovacích práv**
 - nevyskytuje se
- **informace o smlouvách mezi akcionáři, které mohou mít za následek ztížení převoditelnosti akcií nebo hlasovacích práv, pokud jsou emitentovi známy**
 - žádné informace o výše uvedených smlouvách nejsou emitentovi známy
- **informace o zvláštních pravidlech určujících volbu a odvolání členů představenstva a změnu stanov společnosti**
 - zvláštní pravidla nejsou stanovena. Volba a odvolání orgánů společnosti se provádí na základě schválených stanov společnosti
- **informace o zvláštních pravomocích členů představenstva, zejména o pověření podle §161a a 210 obchodního zákoníku**
 - zvláštní pravomoci členové představenstva podle výše uvedených § obchodního zákoníku nemají



- **informace o významných smlouvách, ve kterých je emitent smluvní stranou a které nabudou účinnosti, změní se nebo zaniknou v případě změny ovládnání emitenta v důsledku nabídky převzetí, a účincích z nich vyplývajících s výjimkou takových smluv, jejichž uveřejnění by bylo pro emitenta vážně poškozující, tím není omezena jiná povinnost uveřejnit takovou informaci podle tohoto zákona nebo zvláštních právních předpisů**
 - takové smlouvy neexistují
- **informace o smlouvách mezi emitentem a členy jeho představenstva nebo zaměstnanci, kterými je emitent zavázán k plnění pro případ skončení jejich funkce nebo zaměstnání v souvislosti s nabídkou převzetí**
 - takové smlouvy neexistují
- **informace o případných programech, na jejichž základě je zaměstnancům y členům představenstva společnosti umožněno nabývat účastnické cenné papíry společnosti, opce na tyto cenné papíry či jiná práva k nim za zvýhodněných podmínek, a o tom, jakým způsobem jsou práva z těchto cenných papírů vykonávána**
 - žádné programy neexistují


.....
Ing. Jiří Odcházal, MBA, PhD
Předseda představenstva a.s.



G. Textová část

1) Údaje o emitentovi kótovaného cenného papíru

Obchodní firma: Lázně Poděbrady, a.s.
Sídlo: Jiřího náměstí 39, 290 33 Poděbrady, okres Nymburk
Země sídla: Česká republika
IČ: 45147833
Adresa statutárního sídla: Jiřího náměstí 39, 290 33 Poděbrady, okres Nymburk
Tel. číslo statutárního sídla: +420 325 606 501

Vedeno u rejstřík. soudu: Městský soud v Praze, Slezská 9, Praha 2 (název od 1. 1. 2001)
Číslo: oddíl B., vložka 1471

Právní předpisy: Lázně Poděbrady, a.s. se řídí právem České republiky.

Předmět podnikání (viz čl. 4 Stanov):

- Poskytování komplexní ústavní a ambulantní lázeňské péče (preventivní, kurativní a rehabilitační) ve stanovených indikacích, správa a využití přírodních léčebných zdrojů v součinnosti s ČIL a Z, provozování malé koronární jednotky (JIP) v lázeňské léčebně Mír, provozování ambulantní činnosti v oboru fyziatrie, balneologie a léčebné rehabilitace.
- Hostinská činnost
- Masérské služby
- Silniční motorová doprava osobní
- Směnárenská činnost
- Provozování tělovýchovných a sportovních zařízení a zařízení sloužících regeneraci a rekondici
- Provozování cestovní agentury
- Průvodcovská činnost v oblasti cestovního ruchu
- Silniční motorová doprava nákladní
- Vnitrostátní s vozidly do 3,5 tuny celkové hmotnosti
- Mezinárodní s vozidly do 3,5 tuny celkové hmotnosti
- Specializovaný maloobchod
- Maloobchod provozovaný mimo řádné provozovny
- Maloobchod tabákovými výrobky
- Poskytování služeb pro osobní hygienu a služeb souvisejících s péčí o vzhled osob
- Výroba textilního zboží (kromě oděvů a oděvních doplňků)
- Pronájem a půjčování věcí movitých
- Pořádání odborných kurzů, školení a jiných vzdělávacích akcí včetně lektorské činnosti
- Pořádání kulturních produkcí, zábav a provozování zařízení sloužících zábavě
- Provozování solárií
- Pekařství, cukrářství
- Provozování kulturních a kulturně vzdělávacích zařízení

**Cenné papíry:**

Druh:	kmenové akcie
Forma:	na majitele (138 472 ks) na jméno (1 ks)
Podoba:	zaknihované
Počet emitovaných kusů:	138 473 ks (všechny akcie jsou splaceny)
Jmenovitá hodnota:	1 000,- Kč
Celková hodnota emise:	138 473 000,- Kč
ISIN (akcie na majitele):	CS 0008425153
ISIN (akcie na jméno):	770960001459

Název trhu, na kterém byl cenný papír přijat k obchodování:

- RM - SYSTÉM, a.s.
- Akcie, které jsou přijaty k obchodování na veřejném trhu, jsou umístěny mezi veřejností. Datum emise – 1.1.1995.

Práva spojená s akcií na jméno:

Valná hromada společnosti Lázně Poděbrady, a.s. schválila v souladu s usnesením vlády ČR číslo 119 ze dne 7. února 2001 změnu práv spojených s tzv. zlatou akcií (akcií se zvláštními hlasovacími právy) tak, že s tzv. zlatou akcií nebudou napříště spojena žádná zvláštní práva a stane se tedy tzv. kmenovou akcií s tím, že se nezmění její forma, tj. zůstane akcií na jméno. Tento notářský zápis byl sepsán 13. 4. 2001.

Osoby, které emitenta ovládají nebo by jej mohly ovládat, jsou-li emitentovi známy, s uvedením podrobností o výši podílu, který je opravňuje k hlasování:

Jméno a příjmení:	Ing. Jirí Odcházal
Bydliště:	Čechova 1701, Lysá nad Labem, PSČ 289 22
Výše podílu:	77 %

Popis struktury koncernu, jestliže je emitent jeho součástí, a pozice, kterou emitent v takovém seskupení zaujímá (§ 66a obchodního zákoníku):

Lázně Poděbrady, a.s. je společností s většinovým společníkem a je osobou ovládanou. Ovládající osobou je Ing. Jirí Odcházal, Čechova 1701, Lysá nad Labem.

Jsou nám známy tyto další řízené osoby:

Výstaviště Lysá nad Labem, spol. s r.o.

Den zápisu:	29. 7. 1992
Sídlo:	Lysá nad Labem, okr. Nymburk, Masarykova 1727, Lysá nad Labem
IČ:	43144390
Základní kapitál:	100 000,- Kč
Výše vkladu společníka Ing. J. Odcházela:	80 000,- Kč (splaceno) Ke dni zápisu společnosti do obchodního rejstříku splaceno základní jmění v plné výši.
Číslo, pod kterým je společnost zapsána:	oddíl C, vložka 11621, vedená Městským soudem v Praze

Hlavní činnost:

- koupě zboží za účelem jeho dalšího prodeje a prodej
- poskytování služeb - realizace výstav, veletrhů, interiérů, exteriérů



Linea Expo, a.s.

Den zápisu: 30. 3. 1994
Právní forma: akciová společnost
IČ: 46357181
Sídlo: Lysá nad Labem, Masarykova čp. 568
Spisová značka: B 2491 vedená u rejstříkového soudu v Praze
Základní kapitál: 1 000 000,- Kč
Akcie: 100 ks akcie na jméno ve jmenovité hodnotě 10 000,- Kč
Zakladatel společnosti: Ing. J. Odcházal, upsal 80 ks akcií na majitele s nominální hodnotou akcie 10 000,- Kč, což činí 80 % základního kapitálu

Předmět podnikání:

- obchodní - koupě zboží za účelem dalšího prodeje a prodej
- poskytování služeb - realizace výstav, veletrhů, interiérů, exteriérů

Jiří Odcházal – JOLY

IČ: 11258365
Sídlo: Lysá nad Labem, Čechova 1701

Předmět podnikání:

- obchodní - koupě za účelem dalšího prodeje a prodej
- poskytování služeb - realizace výstav, veletrhů, interiérů, exteriérů

Internetová adresa emitenta

www.lazne-podebrady.cz

2) Údaje o činnosti a předmětu podnikání emitenta kótovaného cenného papíru

Hlavní oblastí činnosti společnosti je poskytování lázeňské péče a komerční činnosti:

- Lázeňská činnost (léčení, ubytování, stravování)
 - Příspěvkoví pacienti
 - Komplexní pacienti
 - Samoplátci
 - Cizinci
 - Ambulantní pacienti



- Komerční činnost
 - Komerční stravování (restaurace, kavárny)
 - Komerční ubytování
 - Kultura
 - Kongresy a školení
 - Prodej zboží
 - Pronájem
 - Středisko služeb - doprava
 - Prádelna
 - Solárium
 - Solná jeskyně
 - Lékárna
 - Vibrosauna, Vacu Well

V roce 2008 rozšířila naše společnost nabídku o nové nebo inovované komerční pobyty např.:

- Lázeňská relaxace & golf Poděbrady
- Regenerace a zeštíhlování
- Relax pro muže
- Medový víkend
- Podzimní lázeňský pobyt

Údaje o tržbách v posledních účetních obdobích s rozlišením podle druhů činnosti:

	2005	2006	2007	1.1.-30.6. 2008	1.7.-31.12. 2008	celkem 2008
Lázeňská činnost	185 629	169 074	179 345	81 888	93 850	175 738
Komerční činnost	34 059	34 154	40 056	23 710	24 664	48 374
Ostatní výnosy	1 050	445	374	14 428	932	15 360
Výnosy celkem	220 738	203 673	219 775	120 026	119 446	239 472

v tis. Kč

Akciová společnost nemá žádnou organizační složku podniku, která se alespoň 10 % podílí na celkovém obratu nebo výrobě či službách.

Souhrnný popis nemovitostí vlastněných společností:

Budovy a stavby	30.6.2008	31.12.2008
Pořizovací cena	313 553	315 661
Zůstatková cena	223 296	222 951

v tis. Kč

Jedná se především o ubytovací, stravovací, léčebné a technické objekty, z nichž nejdůležitější jsou:

- Hotel Libenský
- Hotel Libuše
- Hotel Zámeček
- Hotel G-Rex s Centrem časné rehabilitace a budovou GŘ
- Hotel Zimní Lázně
- LD Mír
- LD Máj



- Kolonáda – kongresové centrum
- Kavárna Viola
- Centrální lázně
- Letní lázně
- Středisko služeb
- Prádelna
- Dispečink minerální vody

Pozemky	30.6.2008	31.12.2008
Pořizovací cena	43 843	43 843
Zůstatková cena	43 843	43 843

v tis. Kč

Nemovitosti zatížené zástavním právem k 31.12.2008:

- Hotel Libenský
 - účelový úvěr - nákup komplexu budov G-Rex čp. 39 a 66 a přilehlých pozemků a účelový úvěr na výstavbu Centra časné rehabilitace (CČR)
- Komplex budov čp. 39 a 66
 - účelový úvěr na nákup zastaveného Komplexu G-Rex a účelový úvěr na výstavbu CČR G-Rex
- Pozemky č.p. 1836, 1840, 1841, 1712/1, 1712/2, 1710/1, 1710/2
 - účelový úvěr na nákup komplexu G-Rex. Čp. 39 a 66 a účel. úvěr na výstavbu CČR G-Rex
- Kolonáda – kongresové centrum
 - kontokorentní úvěr (KKÚ)
- Hotel Zámeček
 - kontokorentní úvěr (KKÚ)
- Pozemky č.p. 1715, 81, 82
 - kontokorentní úvěr (KKÚ)

V dubnu 2008 si Lázně Poděbrady, a.s. přestala pronajímat pension Alfa a v listopadu 2008 pension Purkyně. V současné době nemá Lázně Poděbrady, a.s. pronajatu žádnou nemovitost.

Společnost Lázně Poděbrady, a.s. se nezabývá těžbou nerostných surovin.

Společnost Lázně Poděbrady, a.s. není závislá na patentech nebo licencích, obchodních nebo finančních smlouvách nebo nových výrobních procesech, které by měly zásadní význam pro podnikatelskou činnost.

Soudní, správní nebo rozhodčí řízení vedená ve společnosti Lázně Poděbrady, a.s. nemají významný vliv na finanční situaci společnosti.

Číselné údaje o hlavních investicích za rok 2008:

- Vybudování kardioambulance a diabetologické ambulance v hotelu G-Rex začátkem roku 2008 v hodnotě 1 096 tis. Kč.
 - financování – z vlastních zdrojů



- Započatí rozšíření Centra časné rehabilitace a zbudování nové recepce hotelu G-Rex v hodnotě 5 317 tis. Kč (proinvestovaná část za rok 2008) – dokončeno začátkem roku 2009.
 - financování – z vlastních zdrojů
- Započatí rekonstrukce LD Mír a hotelu Zámeček na hotel vyšší kategorie s plánovaným dokončením v roce 2009. Celkové náklady na rekonstrukci činí 119 mil. Kč, z toho investiční náklad 109 mil. Kč. Za rok 2008 činí proinvestovaná částka 6 922 tis. Kč.
 - financování – převážná část z účelového investičního úvěru (70 mil. Kč), zbytek z vlastních zdrojů
- Nákup pracího stroje v hodnotě 1 291 tis. Kč.
 - financování – z vlastních zdrojů

Všechny investice za rok 2008 proběhly v tuzemsku.

Hlavní budoucí investice:

- Dokončení rekonstrukce LD Mír a hotelu Zámeček na hotel vyšší kategorie v květnu 2009. Celkové náklady na rekonstrukci činí 119 mil. Kč, z toho investiční náklad 109 mil. Kč.
 - financování – převážná část z účelového investičního úvěru (70 mil. Kč), zbytek z vlastních zdrojů
- Dokončení rozšíření Centra časné rehabilitace a zbudování nové recepce hotelu G-Rex v hodnotě 160 tis. Kč (proinvestovaná část za rok 2009) – dokončeno v lednu 2009.
 - financování – z vlastních zdrojů

Peněžní toky společnosti:

Provoz Lázní Poděbrady, a.s. je silně ovlivněn sezónností, z čehož plyne zvýšená potřeba cizích zdrojů v období mimo hlavní sezónu (listopad až březen), která se projevuje zvýšeným čerpáním kontokorentního úvěru. V průběhu hlavní sezóny společnost produkuje dostatek peněžních příjmů, čímž potřeba cizích zdrojů klesá.

U společnosti Lázně Poděbrady, a.s. nedošlo k přerušení podnikání.

U společnosti Lázně Poděbrady, a.s. nebyly realizovány žádné nabídky k převzetí.

Průměrném počet zaměstnanců – průměrný přepočtený stav k 31. 12. 2008:

Zdravotní úsek.....	113
Stravovací úsek	89
Ubytovací úsek.....	56
Technický úsek.....	52
THP + management.....	37
Celkem	347

Lázně Poděbrady, a.s. nemají žádná ujednání se svými zaměstnanci o jejich účasti na kapitálu společnosti.

3) Rizikové faktory

V současné době se nevyskytují žádné rizikové faktory ve finančním řízení společnosti.

**4) Údaje o finanční situaci emitenta kótovaného cenného papíru****Změny vlastního kapitálu:**

	2003	2004	2005	2006	2007	1.1.-30.6. 2008	1.7.-31.12. 2008
Vlastní kapitál	184 030	197 820	222 802	236 688	260 733	276 345	287 798

v tis. Kč

Hospodářský výsledek po zdanění připadající na 1 akcii:

	2004	2005	2006	2007	1.1.-30.6. 2008	1.7.-31.12. 2008
HV po zdanění na 1 akcii	176,60	158,13	107,00	179,90	118,90	92,50

v Kč

Výše dividendy na akcii:

	2004	2005	2006	2007	1.1.-30.6. 2008	1.7.-31.12. 2008
Výše dividendy na akcii	0,00	0,00	0,00	0,00	0,00	0,00

v Kč

Změny v přijatých úvěrech:

V roce 2008 a.s. Lázně Poděbrady nečerpaly žádný nový účelový úvěr. Pouze obnovily smlouvu na čerpání kontokorentního do 20 000 tis. Kč.

Společnost Lázně Poděbrady, a.s. není emitentem žádných dluhopisů.

Údaje o každé osobě, ve které má emitent přímou nebo nepřímou účast, jež činí nejméně 10 % vlastního kapitálu emitenta nebo 10 % čistého ročního zisku nebo ztráty emitenta:

K 30.6.2008, společnost Lázně Poděbrady, a.s. vlastnila 100 % obchodních podílů obchodní firmy Léčebny Dr. L. Filipa s.r.o., nám T.G.Masaryka 482/2, Poděbrady.

K 31.12.2008 společnost Lázně Poděbrady, a.s. nemá žádné účasti ve společnostech. S výše uvedenou společností 1.7.2008 sfúzovala.

5) Informace o hospodářských výsledcích, finanční situaci a podnikatelské činnosti za uplynulá účetní období v rozsahu údajů uváděných v prospektu

	2006	2007	1.1.-30.6. 2008	1.7.-31.12. 2008
Výnosy	203 672	219 775	120 082	119 446
Náklady	185 513	190 622	99 087	104 056
Výsledek hospodaření před zdaněním	18 159	29 153	20 995	15 390
Daň z příjmu – splatná	1 521	4 528	3 938	2 521
Daň z příjmu – odložená	1 822	- 285	590	57
Výsledek hospodaření po zdanění	14 816	24 910	16 467	12 812

**6) Informace o osobách s řídicí pravomocí****Představenstvo společnosti:**

Ing. Jiří Odcházal, MBA, PhD.	
funkce	předseda představenstva
bytem	Čechova 1701, Lysá nad Labem
datum narození	6.8.1957
vzdělání	VŠ
praxe	28 let
hlavní činnosti vně společnosti	výstavnictví ve společnosti Výstaviště Lysá n.L., s.r.o. ve firmě Jiří Odcházal - JOLY
manažerské a odborné znalosti a zkušenosti	jako jednatel ve výše uvedených společnostech v roce 2007 získal MBA a v roce 2008 PhD.
členem správních řídicích orgánů nebo společník obchodních a osobních společností	Výstaviště Lysá n.L., s.r.o. - jednatel Jiří Odcházal – JOLY - jednatel
funkční období	končí v 25.4.2009

Prof. MUDr. Milan Šamánek, DrSc.	
funkce	místopředseda představenstva
bytem	Myslíkova 5, Praha 1
datum narození	9.5.1931
vzdělání	VŠ
praxe	53 let
hlavní činnosti vně společnosti	vedoucí vědecký pracovník Dětské kardiocentrum FN Motol
manažerské a odborné znalosti a zkušenosti	mnohaletá funkce jako přednosta Dětského kardiocentra v Motole od roku 1975 vedoucí pracovník ve FN Motol Praha
členem správních řídicích orgánů nebo společník obchodních a osobních společností	Fakultní nemocnice Motol Praha
funkční období	končí v 25.4.2009

Ing. Antonín Surka	
funkce	člen představenstva
bytem	Jírovcova 40, Brno
datum narození	13.8.1939
vzdělání	VŠ
praxe	47 let
hlavní činnosti vně společnosti	nemá
manažerské a odborné znalosti a zkušenosti	mnohaletá funkce jako generální ředitel Veletrhy Brno, a.s.
členem správních řídicích orgánů nebo společník obchodních a osobních společností	FAIRMA, s.r.o., Brno - jednatel HELIAN DEVELOP, s.r.o., Břeclav
funkční období	končí v 25.4.2009

Během roku 2008 nebyly ve složení představenstva společnosti změny.

**Dozorčí rada:**

Prof. Ing. Jaromír Veber, CSc.	
funkce	předseda dozorčí rady
bytem	Tulipánova 173, Poděbrady
datum narození	16.8.1953
vzdělání	VŠ
praxe	30 let
hlavní činnosti vně společnosti	děkan Fakulty podnikohospodářské, VŠE Praha
manažerské a odborné znalosti a zkušenosti	management a ekonomika firmy management kvality
členem správních řídicích orgánů nebo společník obchodních a osobních společností	VŠ Consult
konkurzní řízení, správy nebo likvidace, se kterými byla osoba spojena 5 let nazpět	VŠ Consult - likvidace z rozhodnutí majitelů 2006/7
funkční období	končí v 25.4.2013

Ing. František Kutheil	
funkce	místopředseda dozorčí rady
bytem	1. máje 1146, Strakonice
datum narození	16.2.1951
vzdělání	VŠ
praxe	33 let
hlavní činnosti vně společnosti	ředitel pro techniku a výrobu – Teplárna Strakonice, a.s.
manažerské a odborné znalosti a zkušenosti	přípravář údržby Teplárna Strakonice, a.s. hlavní inženýr provozu Teplárna Strakonice, a.s.
členem správních řídicích orgánů nebo společník obchodních a osobních společností	člen představenstva Teplárna Strakonice, a.s.
funkční období	končí v 25.4.2013

Ing. Hana Glanzová	
funkce	člen dozorčí rady
bytem	Prokopa Holého 570, Velký Osek
datum narození	18.1.1959
vzdělání	VŠ
praxe	25 let
hlavní činnosti vně společnosti	nemá
manažerské a odborné znalosti a zkušenosti	vedoucí ekonomického úseku – 6 roků vedoucí zaměstnaneckého oddělení – 11 let
členem správních řídicích orgánů nebo společník obchodních a osobních společností	není
funkční období	končí v 15.7.2009

V dozorčí radě společnosti Lázně Poděbrady, a.s. došlo během roku 2008 ke změně předsedy a místopředsedy dozorčí rady.

**Ostatní pracovníci s řídicí pravomocí ve společnosti:**

JUDr. Josef Rambousek	
funkce	generální ředitel
bytem	Blahoslavova 6, Praha 3
datum narození	16.7.1951
vzdělání	VŠ
praxe	32 let
hlavní činnosti vně společnosti	nemá
manažerské a odborné znalosti a zkušenosti	zástupce ředitele odboru kapitálových investic ČSOB hlavní auditor ČSOB Leasing
členem správních řídicích orgánů nebo společník obchodních a osobních společností	člen rady statutár. orgánů v oblasti fin. služeb a obchodu ČSOB Investment Banking services, a.s. Motokov a Motokov International, a.s. Auxilium, a.s., Škodaexport, a.s., JLR Praha Rapid a.s. – předseda DR
konkurzní řízení, správy nebo likvidace, se kterými byla osoba spojena 5 let nazpět	Motokov, a.s. – v likvidaci Artia, a.s. – v likvidaci Incesty International, a.s. – v likvidaci u všech výše uvedených případů se jednalo o řešení angažovanosti ČSOB z titulu pracovní náplně

MUDr. Vít Mařatka	
funkce	lékařský ředitel
bytem	Dělnická 804, Kolín
datum narození	27.9.1974
vzdělání	VŠ
praxe	9 let
hlavní činnosti vně společnosti	KARDIOMA, s.r.o. – společník
manažerské a odborné znalosti a zkušenosti	lékařský ředitel – 1 rok
členem správních řídicích orgánů nebo společník obchodních a osobních společností	KARDIOMA, s.r.o. – společník

Ing. Miloslav Peterka	
funkce	ekonomický ředitel
bytem	Máchova 82, Poděbrady
datum narození	25.3.1951
vzdělání	VŠ
praxe	32 let
hlavní činnosti vně společnosti	nemá
manažerské a odborné znalosti a zkušenosti	hlavní ekonom podniku či společnosti – 19 let předseda družstva – 9 let generální ředitel – 6 let
členem správních řídicích orgánů nebo společník obchodních a osobních společností	není



Ing. Luboš Synek	
funkce	vedoucí provozně-technického úseku
bytem	Loučeň 324
datum narození	10.3.1963
vzdělání	VŠ
praxe	21 let
hlavní činnosti vně společnosti	nemá
manažerské a odborné znalosti a zkušenosti	řízení osob na všech stupních MO ČR, znalosti v oblasti řízení provozu, oprav a údržby letištní techniky, letištních pozemních staveb a zařízení, řízení plánování akvizic, řízení stavebních investičních projektů v národním a mezinárodním prostředí (NATO), programové investiční plánování ISPROFIN
členem správních řídicích orgánů nebo společník obchodních a osobních společností	není

Dana Krajhanzlová	
funkce	vedoucí stravovacího úseku
bytem	Rokycanova 521, Poděbrady
datum narození	15.2.1953
vzdělání	USO
praxe	37 let
hlavní činnosti vně společnosti	nemá
manažerské a odborné znalosti a zkušenosti	provozní gastronomického úseku – 20 let vedoucí gastronomického úseku – 4 roky
členem správních řídicích orgánů nebo společník obchodních a osobních společností	není

Ing. Vladimír Černý	
funkce	vedoucí obchodního úseku
bytem	Lžovická 574, Týnec n. L.
datum narození	30.8.1952
vzdělání	VŠ
praxe	30 let
hlavní činnosti vně společnosti	nemá
manažerské a odborné znalosti a zkušenosti	obchodní ředitel EXICO, a.s. Praha, 4 roky obchodní ředitel STIM France, a.s. Paříž, 4 roky obchodní ředitel Vulkan, a.s., Partizánske, 3 roky výkonný ředitel CEBO HOLDING France, s.a.r.l., Metz, 6 let
členem správních řídicích orgánů nebo společník obchodních a osobních společností	CEBO HOLDING France, s.a.r.l. – spolumajitel Aigle marron, s.r.o. – spolumajitel
konkurzní řízení, správy nebo likvidace, se kterými byla osoba spojena 5 let nazpět	jako spolumajitel a jednatel společnosti Aigle Marron, s.r.o. – konkurzní řízení



Ing. Hana Glanzová	
funkce	vedoucí zaměstnaneckého oddělení
ostatní údaje stejné – viz členka dozorčí rady společnosti	

V obsazení ostatních osob s řídicí pravomocí ve společnosti Lázně Poděbrady, a.s. došlo během roku 2008 ke změnám:

- Na uvolněné místo vedoucího obchodního úseku byl v listopadu zařazen Ing. Vladimír Černý

Pracovní adresy členů představenstva, dozorčí rady a ostatních osob s řídicí pravomocí:

Všechny osoby s řídicí pravomocí mají následující pracovní adresu:

Lázně Poděbrady, a.s.

Jiřího náměstí 39

Poděbrady 290 33

Lázně Poděbrady, a.s. nemají kontrolní výbor ani výbor pro odměny.

Veškerá odsouzení za podvodné trestné činy za posledních pět let u osob s řídicí pravomocí (členové představenstva, dozorčí rady a ostatní osoby s řídicí pravomocí):

Dle nejlepšího vědomí společnosti v období pěti let předcházející této výroční zprávě, žádný výše uvedený člen představenstva, dozorčí rady a ostatní osoba s řídicí pravomocí společnosti nebyl odsouzen za jakýkoliv podvodný trestný čin.

Údaje o veškerých konkurzních řízeních, správách nebo likvidacích nejméně v předešlých pěti letech u osob s řídicí pravomocí (členové představenstva, dozorčí rady a ostatní osoby s řídicí pravomocí):

S výjimkami výše uvedenými (u Prof. Ing. J. Veber, JUDr. J. Rambousek a Ing. V. Černý) a dle nejlepšího vědomí společnosti, v období pěti let předcházející této výroční zprávě, žádný člen představenstva, dozorčí rady a ostatní osoba s řídicí pravomocí společnosti nepůsobil v jakékoli výkonné funkci jako vedoucí manažer či člen správního, řídicího nebo dozorčího orgánu jakékoli společnosti v době konkurzu, vyrovnání či likvidaci takové společnosti.

Údaje o jakémkoli úředním veřejném obvinění nebo sankcích ze strany statutárních nebo regulatorních orgánů, soudní zbavení způsobilosti k výkonu funkce u osob s řídicí pravomocí (členové představenstva, dozorčí rady a ostatních osob s řídicí pravomocí):

Dle nejlepšího vědomí společnosti v období pěti let předcházející této výroční zprávě nebylo vůči žádnému výše uvedenému členovi představenstva, dozorčí rady a ostatním osobám s řídicí pravomocí společnosti vzneseno jakékoli úřední veřejné obvinění nebo uložena sankce ze strany statutárních nebo regulatorních orgánů, ani nebyl jakkoli soudně zbaven způsobilosti k výkonu funkce člena správních, řídicích nebo dozorčích orgánů kterékoli společnosti nebo funkce ve vedení společnosti.

Střet zájmů členů představenstva, dozorčí rady a ostatních osob s řídicí pravomocí společnosti:

V roce 2008 neměli výše uvedení členové představenstva, dozorčí rady a ostatní osoby s řídicí pravomocí společnosti žádný konflikt zájmů obecné povahy mezi jejich povinnostmi ke společnosti a jejich soukromými zájmy nebo jinými povinnostmi.

**Příbuzenské vztahy osob s řídicí pravomocí (členové představenstva, dozorčí rady a ostatních osob s řídicí pravomocí společnosti):**

Dle nejlepšího vědomí společnosti v roce 2008 nejsou známe žádné příbuzenské vztahy mezi členy představenstva, dozorčí rady a ostatními osobami s řídicí pravomocí společnosti.

Funkční období orgánů společnosti:

Funkční období představenstva společnosti je jednoleté a končí v dubnu 2009, funkční období dozorčí rady je pětileté a končí v dubnu 2013 s výjimkou člena dozorčí rady voleného zaměstnanci společnosti, které končí v červenci 2009.

Údaje o pracovních smlouvách členů správních, řídicích a dozorčích orgánů se společností nebo s jejími dceřinými společnostmi, s uvedením výhod při ukončení zaměstnání:

Takové smlouvy neexistují.

7) Údaje o všech peněžitých i naturálních příjmech a tantiémách, které přijali členové statutárních orgánů, dozorčí rady a ostatní osoby s řídicí pravomocí od emitenta a od osob ovládaných emitentem, a to souhrnně za každý orgán**Účetní období od 1.1. do 30.6.2008**

	Peněžité příjmy	Naturální příjmy	Tantiémy
Představenstvo	474 000,- Kč	-	79 000,- Kč
Dozorčí rada	153 000,- Kč	-	35 500,- Kč
Ostatní osoby s řídicí pravomocí	3 137 000,- Kč	56 000,- Kč	-

Účetní období od 1.7. do 31.12.2008

	Peněžité příjmy	Naturální příjmy	Tantiémy
Představenstvo	474 000,- Kč	-	-
Dozorčí rada	153 000,- Kč	-	-
Ostatní osoby s řídicí pravomocí	2 906 000,- Kč	59 000,- Kč	-

Za celý rok 2008

	Peněžité příjmy	Naturální příjmy	Tantiémy
Představenstvo	948 000,- Kč	-	79 000,- Kč
Dozorčí rada	306 000,- Kč	-	35 500,- Kč
Ostatní osoby s řídicí pravomocí	6 043 000,- Kč	115 000,- Kč	-

Člen představenstva a.s. obdržel za práci ve Vědecké radě a.s. celkem 26 tis. Kč.

Ing. Hana Glanzová je členkou dozorčí rady a zároveň zastává funkci vedoucí zaměstnaneckého oddělení (ostatní osoby s řídicí pravomocí). Její příjmy a tantiémy za činnost v dozorčí radě jsou zahrnuty v příjmech a tantiémech dozorčí rady. Její příjmy za výkon funkce vedoucí zaměstnaneckého oddělení jsou zahrnuty v příjmech ostatních osob s řídicí pravomocí.

Všechny výše uvedené příjmy pocházejí od Lázní Poděbrady, a.s.

Dle nejlepšího vědomí společnosti výše uvedené osoby neobdržely příjmy od jiných osob za činnost vykonávanou pro Lázně Poděbrady, a.s.



- 8) Informace o počtu akcií vydaných emitentem, které jsou ve vlastnictví statutárních orgánů nebo jejich členů, ostatních osob s řídicí pravomocí a členů dozorčí rady, včetně osob blízkých těmto osobám, informace o opčních a obdobných smlouvách, jejichž podkladovým aktivem jsou účastnické cenné papíry vydané emitentem a jejichž smluvními stranami jsou uvedené osoby nebo které jsou uzavřené ve prospěch uvedených osob, dále též informace o jednotlivých obchodech, které uvedené osoby uskutečnily v účetním období a jejichž předmětem nebo podkladovým aktivem jsou účastnické cenné papíry vydané emitentem; informace se uvádějí za každou z uvedených osob; uvedené osoby oznámí emitentovi na jeho žádost údaje potřebné pro splnění této povinnosti**

Představenstvo.....	106 696 ks akcií
Dozorčí rada.....	0 ks akcií
Ostatní osoby s řídicí pravomocí.....	0 ks akcií

Dle nejlepšího vědomí společnosti nevlastní osoby těmto osobám blízké žádné akcie vydané Lázněmi Poděbrady, a.s.

Dle nejlepšího vědomí společnosti neexistují žádné opční ani obdobné smlouvy, jejichž podkladovým aktivem jsou účastnické cenné papíry Lázní Poděbrady, a.s. a jejich smluvními stranami jsou uvedené osoby.

9) Principy odměňování osob s řídicí pravomocí

- Členové představenstva
- Valná hromada a.s. schválí roční objem prostředků na odměny členů orgánu. Představenstvo schválí pevnou měsíční odměnu jednotlivým členům v návaznosti na stanovený objem. Výše měsíční odměny je závislá na funkčním zařazení (předseda, místopředseda a člen představenstva). Měsíční odměna se přiznává a výplata se provádí na základě osobní účasti na jednání představenstva.
- Členové dozorčí rady
- Valná hromada a.s. schválí roční objem prostředků na odměny orgánu. Představenstvo schválí pevnou měsíční odměnu jednotlivým členům DR v návaznosti na stanovený objem. Výše měsíční odměny je závislá na funkčním zařazení (předseda, místopředseda a člen DR). Měsíční odměna se přiznává a výplata se provádí na základě osobní účasti na jednání dozorčí rady.
- Generální ředitel
- Představenstvo a.s. stanoví pevnou měsíční mzdu + roční odměnu. Roční odměna je závislá na splnění plánovaného zisku příslušného roku. Blíže není definována. Po schválení roční účetní závěrky valnou hromadou a.s. schvaluje roční odměnu generálnímu řediteli představenstvo společnosti a stanovuje její výši.



Ostatní osoby s řídicí pravomocí - Měsíční mzdu schvaluje generální ředitel společnosti. Měsíční mzda se skládá z pevné a pohyblivé části mzdy. Poměr pevné a pohyblivé části mzdy se pohybuje v rozmezí 60 – 85 % pevné ku 40 – 15 % pohyblivé. Výše měsíční mzdy je závislá na funkčním zařazení pracovníka. Měsíční pohyblivou část mzdy schvaluje měsíčně generální ředitel na základě plnění operativních úkolů plynoucích z porad vedení.

10) Informace o struktuře vlastního kapitálu emitenta, včetně cenných papírů nepřijatých k obchodování na regulovaném trhu se sídlem v členském státě Evropské unie a případného určení různých akcií, práv a povinností spojených s akciemi téhož druhu a podílu každého druhu akcií na základním kapitálu

Struktura vlastního kapitálu společnosti je uvedena v příloze účetní závěrky k 31.12.2008 (bod 10), která je součástí výroční zprávy společnosti za rok 2008. Akcie společnosti nebyly nabízeny na regulovaném trhu v členských státech EU krom ČR ani mimo EU. Společnost nemá žádné cenné papíry nepřijaté k obchodování na regulovaném trhu se sídlem v členském státě Evropské unie.

11) Informace o omezení převoditelnosti cenných papírů

Žádná omezení převoditelnosti cenných papírů a.s. nebyla stanovena.

12) Informace o významných přímých a nepřímých podílech na hlasovacích právech emitenta

Informace o významných přímých podílech na hlasovacích právech je uvedena v příloze účetní závěrky k 31.12.2008 (bod 1), která je součástí výroční zprávy společnosti za rok 2008. Nepřímé podíly na hlasovacích právech nejsou známy.

13) Informace o vlastnicích cenných papírů se zvláštními právy, včetně popisu těchto práv

Nevyskytuje se.

14) Informace o omezení hlasovacích práv

Nevyskytuje se.

15) Informace o smlouvách mezi akcionáři, které mohou mít za následek ztížení převoditelnosti akcií nebo hlasovacích práv, pokud jsou emitentovi známy

Žádné informace o výše uvedených smlouvách nejsou emitentovi známy.



16) Informace o zvláštních pravidlech určujících volbu a odvolání členů představenstva a změnu stanov společnosti

Zvláštní pravidla nejsou stanovena. Volba a odvolání orgánů společnosti se provádí na základě schválených stanov společnosti.

17) Informace o zvláštních pravomocích členů představenstva, zejména o pověření podle §161a a 210 obchodního zákoníku

Zvláštní pravomoci členové představenstva podle výše uvedených § obchodního zákoníku nemají.

18) Informace o významných smlouvách, ve kterých je emitent smluvní stranou a které nabudou účinnosti, změní se nebo zaniknou v případě změny ovládnutí emitenta v důsledku nabídky převzetí, a účincích z nich vyplývajících s výjimkou takových smluv, jejichž uveřejnění by bylo pro emitenta vážně poškozující, tím není omezena jiná povinnost uveřejnit takovou informaci podle tohoto zákona nebo zvláštních právních předpisů

Takové smlouvy neexistují.

19) Informace o smlouvách mezi emitentem a členy jeho představenstva nebo zaměstnanci, kterými je emitent zavázán k plnění pro případ skončení jejich funkce nebo zaměstnání v souvislosti s nabídkou převzetí

Takové smlouvy neexistují.

20) Informace o případných programech, na jejichž základě je zaměstnancům a členům představenstva společnosti umožněno nabývat účastnické cenné papíry společnosti, opce na tyto cenné papíry či jiná práva k nim za zvýhodněných podmínek, a o tom, jakým způsobem jsou práva z těchto cenných papírů vykonávána

Žádné programy neexistují.

21) Údaje o očekávané hospodářské a finanční situaci v příštím roce, popřípadě ve víceletém výhledu, a předpokládaný vývoj činnosti účetní jednotky

Hlavní činností a.s. Lázně Poděbrady bude i nadále lázeňství. V důsledku rozšíření lůžkové části centra časné rehabilitace z 12 na 18 lůžek předpokládáme v následujícím období z dalším nárůstem pacientů na léčbu časné rehabilitace. V nově otevřené kardiologické a diabetologické ambulance pro pacienty a veřejnost by mělo dojít k rozšíření péče. V důsledku zavedení regulačních poplatků ve zdravotnictví a z toho plynoucího menšího zájmu pacientů o lázeňskou léčbu předpokládáme větší nárůst počtu relaxačních a ozdravných pobytů. Rovněž předpokládáme další rozvoj speciálního komerčního produktu – rekondice zaměstnanců firem, organizací a podniků. Po dokončení rozsáhlé rekonstrukce objektů Mír, Zámeček a přilehlého balneoprovozu, v květnu 2009, předpokládáme podstatné rozšíření relaxačních a ozdravných pobytů zahraniční klientely. Aby se tento předpoklad úspěšně



naplnil, došlo k dalšímu rozšíření obchodního úseku včetně marketingu. Toto oddělení bude agresivně propagovat jak lázeňskou léčbu, tak komerční programy.

Společnost i přes celosvětovou recesi si na rok 2009 vytyčila náročné cíle.

V oblasti výnosů předpokládáme celkové výnosy ve 256 600 tis. Kč, tj. nárůst oproti roku 2008 o 7 %. Tento růst výnosů by mělo nejvíce ovlivnit zvýšení tržeb za léčení pacientů a to především léčení dětí ve sfúzované Léčebně Dr. Filipa. Dále by měl nárůst výnosů podstatně ovlivnit nárůst tržeb za relaxace a ozdravné pobyty zahraniční klientely v nově zrekonstruovaném objektu Zámeček (původně Mír a Zámeček)

V oblasti nákladů se chceme zaměřit především na úsporu osobních nákladů, energie a spotřeby materiálu.

V oblasti hospodářského výsledku plánuje společnost zisk ve výši 41 190 tis. Kč, tj. nárůst oproti roku 2008 o 41 %.

V oblasti rozšíření, obnovy a udržení základních fondů se bude pokračovat v rekonstrukcích, modernizacích, opravách a údržbě vybraných objektů. Především se jedná o dokončení, loni v listopadu započaté, rekonstrukce objektů Mír, Zámeček a přílehlého balneoprovozu v květnu 2009. Dále se jedná o rozšíření lůžkové kapacity na centru časných rehabilitací G-Rex a přemístění recepce na hotelu G-Rex. Obě akce byly dokončeny v lednu 2009. Ve sledovaném roce se dále počítá s opravami: oprava fasády a koupelen hotelu G-Rex, oprava koupelen hotelu Libuše, oprava fasády Letní a Centrální lázně, oprava koupelen a fasády hotelu Libenský.

V oblasti financování provozu počítá společnost s použitím navýšeného limitu kontokorentního úvěru a vlastních zdrojů. Pro financování investic počítá společnost s čerpáním speciálního investičního úvěru /viz. uvedeno výše/, odpisů hmotného majetku a vlastních zdrojů.

22) Informace o skutečnostech, které nastaly až po rozvahovém dni a jsou významné pro naplnění účelu výroční zprávy

Akciová společnost Lázně Poděbrady podepsala 7.1.2009 s ČSOB, a.s. úvěrovou smlouvu ve výši 70 000 tis. Kč na účelový investiční úvěr k financování rekonstrukce objektů Mír, Zámeček a přílehlého balneoprovozu. Tentýž den společnost uzavřela s výše uvedenou bankou dodatek ke smlouvě o navýšení čerpání kontokorentního úvěru do 40 000 tis. Kč.

23) Informace o aktivitách v oblasti výzkumu a vývoje

V daném období nebyly vynaloženy žádné aktivity v oblasti výzkumu a vývoje.

24) Informace o aktivitách v oblasti ochrany životního prostředí a pracovněprávních vztazích

V daném období nebyly vynaloženy žádné zásadní aktivity v oblasti životního prostředí a pracovněprávních vztazích.

25) Informace o tom, zda má účetní jednotka organizační složku v zahraničí

Lázně Poděbrady, a.s. nemá organizační složku v zahraničí.



26) Ustanovení stanov Lázní Poděbrady, a.s. ohledně členů správních, řídicích a dozorčích orgánů

Výňatek z článků 14 až 28 stanov akciové společnosti Lázně Poděbrady, a.s.

Představenstvo:

- Představenstvo společnosti má 3 členy.
- Členy představenstva volí a odvolává valná hromada. Členství v představenstvu je osobní funkcí každého člena a vzájemné zastupování při výkonu této funkce je nepřipustné.
- Funkční období jednotlivých členů představenstva je jednoleté a počíná běžet dnem zvolení jednotlivých členů představenstva valnou hromadou. Opětovná volba členů představenstva je možná.
- Členem představenstva může být jen fyzická osoba, která dosáhla věku 18 let, která je plně způsobilá k právním úkonům, která je bezúhonná ve smyslu zákona o živnostenském podnikání a u níž nenastala skutečnost, jež je překážkou provozování živnosti podle zákona o živnostenském podnikání. Práva a povinnosti člena představenstva jsou upraveny smlouvou, uzavřenou mezi ním a společností, přičemž její ustanovení, která by vylučovala nebo omezovala jeho odpovědnost za škodu je neplatná.
- Představenstvo, jehož počet členů zvolených valnou hromadou neklesl pod polovinu, může jmenovat náhradní členy do příštího zasedání valné hromady, jinak musí svolat valnou hromadu, která musí do tří měsíců zvolit nové členy představenstva. Před jmenováním náhradního člena (členů) představenstva ověří předseda představenstva splnění podmínek dle odst. 4 tohoto článku a seznámí představenstvo s výsledkem.
- Člen představenstva může ze své funkce odstoupit písemným prohlášením doručeným představenstvu. Výkon jeho funkce končí dnem, kdy jeho odstoupení představenstvo projednalo nebo projednat mělo. Představenstvo je povinno tuto záležitost projednat na nejbližším zasedání poté, co se o odstoupení z funkce dověděl. Jestliže člen představenstva oznámí své odstoupení na zasedání představenstva, končí výkon funkce uplynutím dvou měsíců po takovém oznámení, neschválí-li představenstvo na jeho žádost jiný okamžik zániku funkce.
- Představenstvo volí svého předsedu a místopředsedu a může jmenovat tajemníka představenstva.
- Členové představenstva jsou povinni vykonávat svou působnost s péčí řádného hospodáře a zachovávat mlčenlivost o důvěrných informacích a skutečnostech, jejichž prozrazení třetím osobám by mohlo způsobit společnosti škodu. Je-li sporné, zda člen představenstva jednal s péčí řádného hospodáře, nese důkazní břemeno o tom, že jednal s péčí řádného hospodáře tento člen představenstva. Ti členové představenstva, kteří způsobili společnosti porušením právních povinností při výkonu působnosti představenstva škodu, odpovídají za tuto škodu společně a nerozdílně. Členové představenstva odpovídají za škodu, kterou způsobili společnosti plněním pokynu valné hromady, jen je-li pokyn valné hromady v rozporu s právními předpisy. Členové představenstva, kteří odpovídají společnosti za škodu, ručí za závazky společnosti společně a nerozdílně, jestliže odpovědný člen představenstva škodu neuhradil a věřitelé nemohou dosáhnout uspokojení své pohledávky z majetku společnosti pro její platební neschopnost nebo z důvodu, že společnost zastavila platby. Rozsah ručení je omezen rozsahem povinností členů představenstva k náhradě škody. Ručení člena představenstva zaniká, jakmile způsobenou škodu uhradí. Představenstvo je povinno podat bez zbytečného odkladu příslušnému soudu návrh na prohlášení konkursu na



společnost, jestliže jsou splněny podmínky stanovené zákonem. Jestliže představenstvo tuto povinnost nesplní, odpovídá věřitelům za škodu, která jim tím vznikne.

- Členové představenstva jsou taktéž povinni respektovat omezení, týkající se zákazu konkurence dle § 196 obchodního zákoníku. To znamená, že člen představenstva nesmí:
 - podnikat v oboru stejném nebo obdobném oboru podnikání společnosti ani vstupovat se společností do obchodních vztahů,
 - zprostředkovávat nebo obstarávat pro jiné osoby obchody společnosti,
 - účastnit se na podnikání jiné společnosti jako společník s neomezeným ručením nebo jako ovládající osoba jiné osoby se stejným nebo obdobným předmětem podnikání,
 - vykonávat činnosti jako statutární orgán nebo člen statutárního nebo jiného orgánu právnické osoby se stejným nebo obdobným předmětem podnikání, ledaže jde o koncern.
- Důsledky porušení povinností uvedených v předchozích odstavcích tohoto článku vyplývají z obecně závazných právních předpisů.
- Pokud není člen představenstva na jednání představenstva přítomen a chce vyjádřit svůj názor, je třeba, aby jeho stanovisko k navrhovanému usnesení bylo v písemné formě (možno i ve formě faxu) doručeno nejpozději v den jednání představenstva.

Dozorčí rada:

- Dozorčí rada má 3 členy.
- Členy dozorčí rady volí a odvolává valná hromada, s výjimkou členů volených zaměstnanci společnosti. Členem dozorčí rady může být jen fyzická osoba, která dosáhla věku 18 let, která je plně způsobilá k právním úkonům, která je bezúhonná ve smyslu zákona o živnostenském podnikání a u níž nenastala skutečnost, jež je překážkou provozování živnosti podle zákona o živnostenském podnikání. Člen dozorčí rady nesmí být zároveň členem představenstva, prokuristou nebo osobou oprávněnou podle zápisu v obchodním rejstříku jednat jménem společnosti.
- Funkční období člena dozorčí rady je pětileté. Opětná volba do funkce člena dozorčí rady je možná.
- Člen dozorčí rady může ze své funkce odstoupit písemným prohlášením doručeným dozorčí radě. V takovém případě končí výkon jeho funkce dnem, kdy jeho odstoupení dozorčí rada projednala, nebo dnem, kdy měla dozorčí rada poprvé příležitost žádost projednat. Neklesl-li počet členů dozorčí rady volených valnou hromadou pod polovinu, může dozorčí rada jmenovat náhradního člena do příštího zasedání valné hromady, která takto doplněného člena potvrdí nebo zvolí nového.
- Dozorčí rada volí ze svého středu předsedu a místopředsedu.
- Povinnosti členů dozorčí rady se řídí obdobnými ustanoveními jako platí pro představenstvo společnosti.

27) Popis podmínek svolávání valné hromady a mimořádné valné hromady, podmínky účasti

Výňatek z článku 11 stanov akciové společnosti Lázně Poděbrady, a.s.

- Valná hromada se koná nejméně jednou za rok, nejpozději však do šesti měsíců od posledního dne účetního období a svolává ji představenstvo, popřípadě jeho člen,



pokud se představenstvo na jejím svolání bez zbytečného odkladu neusneslo a obchodní zákoník stanoví povinnost valnou hromadu svolat, anebo pokud představenstvo není dlouhodobě schopno se usnášet, nestanoví-li obchodní zákoník jinak. Představenstvo, resp. svolavatel rovněž organizačně zajišťuje celý průběh valné hromady.

- Rozhodným dnem k účasti na valné hromadě je 7. den před konáním valné hromady.
- Představenstvo je povinno svolat mimořádnou valnou hromadu:
 - zjistí-li, že celková ztráta společnosti na základě jakékoliv účetní závěrky dosáhla takové výše, že při jejím uhrazení z disponibilních zdrojů společnosti by neuhrazená ztráta dosáhla poloviny základního kapitálu nebo to lze s ohledem na všechny okolnosti předpokládat, nebo pokud zjistí, že se společnost dostala do úpadku, a navrhne valné hromadě zrušení společnosti nebo přijetí jiného opatření, nestanoví-li zvláštní právní předpis něco jiného;
 - je-li společnost platebně neschopná po dobu delší než tři měsíce;
 - požádá-li o její svolání dozorčí rada;
 - požádají-li o její svolání akcionář nebo akcionáři společnosti, jejíž základní kapitál je vyšší než 100,000.000 Kč, kteří mají akcie, jejichž souhrnná jmenovitá hodnota přesahuje 3% základního kapitálu, a dále akcionář nebo akcionáři společnosti, která má základní kapitál 100,000.000 Kč a nižší, kteří mají akcie, jejichž souhrnná jmenovitá hodnota přesahuje 5% základního kapitálu, a navrhnou konkrétní záležitosti k projednání na této valné hromadě;
 - jestliže to vyžadují jiné vážné zájmy společnosti;
- Představenstvo svolá mimořádnou valnou hromadu v případech uvedených v písm. d) předchozího odstavce tak, aby se konala nejpozději do 40 dnů ode dne, kdy mu došla žádost o její svolání. 30 denní lhůta pro uveřejnění pozvánky nebo oznámení o konání valné hromady podle bodu 5 tohoto článku se zkracuje na 15 dnů. Představenstvo není oprávněno navržený pořad jednání měnit. Představenstvo je oprávněno navržený pořad jednání doplnit pouze se souhlasem osob, které požádaly o svolání mimořádné valné hromady podle písm. d) předchozího odstavce. Nesplní-li představenstvo povinnost podle předchozích vět, rozhodne soud na žádost akcionáře nebo akcionářů uvedených v písm. d) předchozího odstavce o tom, že je zmocňuje svolat mimořádnou valnou hromadu a ke všem úkonům s ní souvisejícím. Současně může soud určit i bez návrhu předsedu valné hromady. Pro účely tohoto řízení je soud oprávněn vyžádat si výpis z evidence zaknihovaných cenných papírů. Jestliže soud zmocní akcionáře ke svolání mimořádné valné hromady, hradí náklady soudního řízení a konání mimořádné valné hromady společnost. Za závazek uhradit náklady řízení a konání mimořádné valné hromady ručí členové představenstva společně a nerozdílně. Společnost má právo na náhradu škody, která jí vznikla úhradou nákladů soudního řízení vůči členům představenstva.
- Vyžadují-li to zájmy společnosti, může valnou hromadu svolat také dozorčí rada.
- Valná hromada je svolána oznámením v celostátním deníku Lidové noviny. Pokud by tento deník zanikl, je valná hromada svolána oznámením v celostátním deníku Právo. V případě zániku výše uvedených deníků je valná hromada svolána oznámením v celostátním deníku MF DNES. Takovéto oznámení je určeno akcionářům s akciemi na majitele. Oznámení musí být uveřejněno nejméně 30 dnů před konáním valné hromady. Akcionáři s akciemi na jméno, kteří jsou zapsáni v seznamu akcionářů, jsou svoláváni k účasti písemnou pozvánkou, která jim musí být zaslána nejpozději 30 dnů před konáním valné hromady.
- Pozvánka na valnou hromadu nebo oznámení o jejím konání musí obsahovat:
 - obchodní firmu a sídlo společnosti;



- místo, datum a hodinu konání valné hromady, které musí být určeny tak, aby co nejméně omezovaly možnost akcionářů se jí účastnit;
- označení, zda se svolává řádná, mimořádná nebo náhradní valná hromada;
- pořadí jednání valné hromady; pokud je předmětem též schválení účetní závěrky, pak musí pozvánka nebo oznámení o konání valné hromady obsahovat i hlavní údaje z ní s uvedením doby, ve které je účetní závěrka k nahlédnutí pro akcionáře v sídle společnosti;
- rozhodný den přede dnem jejího konání;
- další náležitosti stanovené zákonem (např. při snižování a zvyšování základního kapitálu);
- Na žádost akcionáře nebo akcionářů uvedených v písm. d) bodu 2 v tomto článku:
 - představenstvo zařadí jimi určenou záležitost na pořad jednání valné hromady; pokud žádost došla po zaslání pozvánky na valnou hromadu nebo po uveřejnění oznámení o jejím konání, uveřejní představenstvo doplnění jednání valné hromady ve lhůtě do deseti dnů před konáním valné hromady způsobem určeným v bodě 6 tohoto článku pro svolání valné hromady; jestliže takové uveřejnění již není možné, lze určenou záležitost na pořad jednání této valné hromady zařadit jen postupem dle bodu 3 článku 13 těchto stanov;
 - dozorčí rada přezkoumá výkon působnosti představenstva v záležitostech určených v žádosti;
 - dozorčí rada uplatní právo na náhradu škody, které má společnost vůči členovi představenstva;
 - představenstvo podá žalobu na splacení emisního kursu akcií proti akcionářům, kteří jsou v prodlení s jeho placením nebo uplatní postup podle § 177 obchodního zákoníku; pokud dozorčí rada nebo představenstvo bez zbytečného odkladu nesplní žádost akcionáře, mohou akcionáři uvedení v písm. d) bodu 2 tohoto článku uplatnit právo na náhradu škody nebo na splacení emisního kursu akcií jménem společnosti sami;
- Valnou hromadu lze odvolat nebo změnit datum jejího konání na pozdější dobu. Toto odvolání nebo změna data musí být oznámeny způsobem uvedeným v bodě 6 tohoto článku, a to nejpozději jeden týden před oznámeným datem konání valné hromady, jinak je společnost povinna uhradit akcionářům, kteří se dostavili podle původní pozvánky nebo oznámení, účelně vynaložené náklady. Mimořádnou valnou hromadu, svolanou podle bodu 3 tohoto článku, lze odvolat nebo změnit datum jejího konání na pozdější dobu, jen pokud o to požádají tam uvedení akcionáři. Při určení nového data konání valné hromady musí být dodržena lhůta 30 dnů, resp. 40 dnů v případě mimořádné valné hromady.
- Jestliže má být na pořadu jednání valné hromady změna stanov společnosti, musí pozvánka na valnou hromadu nebo oznámení o jejím konání alespoň charakterizovat podstatu navrhovaných změn a návrh změn stanov musí být akcionářům k nahlédnutí v sídle společnosti ve lhůtě stanovené pro svolání valné hromady. Akcionář má právo vyžádat si zaslání kopie návrhu stanov na svůj náklad a své nebezpečí. Na tato práva musí být akcionáři upozorněni v pozvánce na valnou hromadu nebo v oznámení o jejím konání.



28) Informace o odměnách uhrazených za účetní období auditorům v členění za jednotlivé druhy služeb, a to zvláště za emitenta a zvláště za konsolidovaný celek.

Odměny auditorům za účetní období od 1.1. do 30.6.2008 byly hrazeny na základě uzavřené smlouvy o provedení auditorské činnosti ve výši 71 tis. Kč, za účetní období od 1.7. do 31.12.2008 činily odměny auditorům 38 tis. Kč, za rok 2008 pak celkem 109 tis. Kč.

29) Zveřejněné dokumenty

Lázně Poděbrady, a.s. prohlašují, že po dobu platnosti této výroční zprávy lze podle potřeby nahlédnout do těchto dokumentů (nebo jejich kopií):

- společenská smlouva a stanovy společnosti;
- všechny zprávy, pošta a jiné dokumenty, historické finanční údaje, ocenění a prohlášení vypracovaná znalcem na žádost společnosti, jejichž jakákoliv část je součástí výroční zprávy nebo je v ní uveden na ni odkaz;
- historické finanční údaje společnosti za každý ze dvou finančních roků předcházejících zveřejnění výroční zprávy.

Do těchto dokumentů lze nahlédnout na následující adrese:

Lázně Poděbrady, a.s.
Jiřího náměstí 33
Poděbrady 290 33



Jméno, příjmení, funkce a podpis fyzických osob odpovědných za výroční zprávu:

Lázně Poděbrady, a.s., se sídlem Jiřího náměstí 39, 290 33 Poděbrady, prohlašuje, že údaje uvedené ve výroční zprávě za rok 2008 odpovídají skutečnosti a žádné podstatné okolnosti, které by mohly ovlivnit přesné a správné posouzení emitenta a jím vydaných cenných papírů, nebyly opomenuty či zkresleny.

.....
Ing. Jiří Odcházal, MBA, PhD.
předseda představenstva

.....
JUDr. Josef Rambousek
generální ředitel

.....
Ing. Miloslav Peterka
ekonomický ředitel

.....
Ing. Petr Valenta
manažer jakosti



H. Ověření výroční zprávy auditorem

AZ - Audit

Kurta Konráda 6
190 00 Praha 9
Česká republika

OVĚŘENÍ NEZÁVISLÉHO AUDITORA VÝROČNÍ ZPRÁVY SPOLEČNOSTI

Lázně Poděbrady, a. s.

2008



Komora auditorů České republiky
Opletalova 55
Praha 1
Česká republika



A Worldwide Association of Independent Accounting Firms
Russell Square House
10/12 Russell Square
London WC1B



OVĚŘENÍ NEZÁVISLÉHO AUDITORA VÝROČNÍ ZPRÁVY SPOLEČNOSTI

Ověřili jsme soulad výroční zprávy s účetní závěrkou, která je součástí této výroční zprávy a jejíž ověření jsme provedli dne 7.4.2009

Za správnost výroční zprávy je zodpovědné vedení společnosti **Lázně Poděbrady a.s.** Naším úkolem je vydat na základě provedeného ověření výrok o souladu výroční zprávy s účetní závěrkou.

Ověření jsme provedli v souladu s Mezinárodními auditorskými standardy a souvisejícími aplikačními doložkami Komory auditorů České republiky. Tyto standardy vyžadují, abychom naplánovali a provedli ověření tak, abychom získali přiměřenou jistotu, že informace obsažené ve výroční zprávě, které popisují skutečnosti, jež jsou též předmětem zobrazení v účetní závěrce, jsou ve všech významných ohledech v souladu s příslušnou účetní závěrkou. Jsme přesvědčeni, že provedené ověření poskytuje přiměřený podklad pro vyjádření výroku auditora.

Podle našeho názoru jsou informace uvedené ve výroční zprávě společnosti **Lázně Poděbrady, a.s.** za rok 2008 ve všech významných ohledech **v souladu s výše uvedenou účetní závěrkou.**

Datum: 22. 4. 2009

Odpovědný auditor: ing. Jiřina Kuncová
Dekret 197

Auditorská firma: AZ-Audit s.r.o
Člen DFK International.
Kurta Konráda 6
Praha 9
Licence: 062

AZ - Audit, s.r.o.

Kurta Konráda 6
190 00 PRAHA 9

IČO: 49707108, DIČ: CZ49707108
Tel.: 225 025 223, Fax: 284 821 095

.....
podpis auditora

