

VÝROČNÍ ZPRÁVA za rok 2009





Obsah

| | |
|---|----|
| A. Účetní závěrka k 31.12.2009..... | 3 |
| B. Zpráva auditora k účetní závěrce k 31.12.2009..... | 22 |
| C. Zpráva o vztazích mezi propojenými osobami | 29 |
| D. Zpráva auditora k ověření zprávy o vztazích mezi propojenými osobami | 31 |
| E. Zpráva představenstva | 33 |
| F. Textová část..... | 39 |
| G. Ověření výroční zprávy auditorem | 61 |

**A. Účetní závěrka k 31.12.2009**ROZVAHA V PLNÉM ROZSAHU KE DNI 31.12.2009
(v tisících Kč)

Obchodní firma nebo jiný název účetní jednotky

Lázně Poděbrady a.s.

Sídlo nebo bydliště účetní jednotky

a místo podnikání liší-li se od bydliště

Jiřího náměstí 39

29033 Poděbrady

| Rok | Měsíc | IČ |
|-----|-------|---------------|
| 09 | 12 | 0045147833 00 |

IPRS

| Označení | AKTIVA | Řád. | Běžné účetní období | | | Minulé úč.období |
|----------|---------------------------------|------|---------------------|---------|--------|------------------|
| | | | Brutto | Korekce | Netto | Netto |
| a | b | c | 1 | 2 | 3 | 4 |
| | AKTIVA CELKEM | 001 | 585102 | -137669 | 447433 | 347839 |
| A. | Pohled.za upsaný zákl.kapitál | 002 | | | | |
| B. | Dlouhodobý majetek | 003 | 528011 | -137629 | 390382 | 307200 |
| B.I. | Dlouhodobý nehmotný majetek | 004 | 1694 | -1302 | 392 | 422 |
| B.I. 1. | Zřizovací výdaje | 005 | | | | |
| 2. | Nehmotné výsledky výzk., vývoje | 006 | | | | |
| 3. | Software | 007 | 1694 | -1302 | 392 | 422 |
| 4. | Ocenitelná práva | 008 | | | | |
| 5. | Goodwill | 009 | | | | |
| 6. | Jiný dlouhodobý nehmot. majetek | 010 | | | | |
| 7. | Nedok.dlouhodobý nehm.majetek | 011 | | | | |
| 8. | Poskyt.zálohy na dl.nehm.majet | 012 | | | | |
| B.II. | Dlouhodobý hmotný majetek | 013 | 526317 | -136327 | 389990 | 306778 |
| B.II. 1. | Pozemky | 014 | 43843 | | 43843 | 43843 |
| 2. | Stavby | 015 | 415218 | -97487 | 317731 | 222951 |
| 3. | Samost.mov.věci a soubory MV | 016 | 63420 | -38840 | 24580 | 23008 |
| 4. | Pěstitelské celky trv. porostů | 017 | | | | |
| 5. | Základní stádo a tažná zvířata | 018 | | | | |
| 6. | Jiný dlouhodobý hmotný majetek | 019 | 3319 | | 3319 | 3379 |
| 7. | Nedokončený dlouh.hmot.majetek | 020 | 517 | | 517 | 13597 |
| 8. | Poskyt.záloh.na dlouh.hmot.maj | 021 | | | | |
| 9. | Oceňovací rozdíl k nabyt.majet | 022 | | | | |
| B.III. | Dlouhodobý finanční majetek | 023 | | | | |
| B.III.1. | Podíly v ovlád.a řízen.osobách | 024 | | | | |
| 2. | *Podíly v účet.jed.pod podst.vl | 025 | | | | |
| 3. | Ost.dlouh.cen.papíry a podíly | 026 | | | | |
| 4. | Půjčky a úvěry ovl.a říz.os. | 027 | | | | |
| 5. | Jiný dlouhodobý finanč.majetek | 028 | | | | |
| 6. | Pořiz.dlouhod.finanční majetek | 029 | | | | |
| 7. | Poskyt.zálohy na dlouh.fin.maj | 030 | | | | |



| Označení a | AKTIVA b | řád. c | Běžné účetní období | | | Minulé úč.období |
|---------------|----------------------------------|-----------|---------------------|--------------|------------|------------------|
| | | | Brutto 1 | Korekce 2 | Netto 3 | Netto 4 |
| C. | Oběžná aktiva | 031 | 52117 | -40 | 52077 | 38743 |
| C.I. | Zásoby | 032 | 3879 | | 3879 | 3532 |
| C.I. 1. | Materiál | 033 | 3049 | | 3049 | 2637 |
| 2. | Nedokonč. výroba a polotovary | 034 | | | | |
| 3. | Výrobky | 035 | | | | |
| 4. | Zvířata | 036 | | | | |
| 5. | Zboží | 037 | 830 | | 830 | 895 |
| 6. | Poskytnuté zálohy na zásoby | 038 | | | | |
| C.II. | Dlouhodobé pohledávky | 039 | | | | 3 |
| C.II. 1. | Pohledávky z obchodních vztahů | 040 | | | | 3 |
| 2. | Pohl.za ovl.a řízenými osobami | 041 | | | | |
| 3. | Pohl.za účet.jed.pod podst.vl. | 042 | | | | |
| 4. | Pohl.za společ., čl.družs., sdr. | 043 | | | | |
| 5. | Dlouhodobé poskytnuté zálohy | 044 | | | | |
| 6. | Dohadné účty aktivní | 045 | | | | |
| 7. | Jiné pohledávky | 046 | | | | |
| 8. | Odložená daňová pohledávka | 047 | | | | |
| C.III. | Krátkodobé pohledávky | 048 | 24021 | -40 | 23981 | 23051 |
| C.III.1. | Pohledávky z obchodních vztahů | 049 | 17648 | -40 | 17608 | 17770 |
| 2. | Pohl.za ovl.a řízenými osobami | 050 | | | | |
| 3. | Pohl.za účet.jed.pod podst.vl. | 051 | | | | |
| 4. | Pohl.za spol., čl.družs., sdruž. | 052 | | | | |
| 5. | Sociál.zabezpečení a zdrav.poj | 053 | | | | |
| 6. | Stát-daňové pohledávky | 054 | 576 | | 576 | 1873 |
| 7. | Ostatní poskytnuté zálohy | 055 | 4763 | | 4763 | 3261 |
| 8. | Dohadné účty aktivní | 056 | 921 | | 921 | 121 |
| 9. | Jiné pohledávky | 057 | 113 | | 113 | 26 |
| C.IV. | Krátkodobý finanční majetek | 058 | 24217 | | 24217 | 12157 |
| C.IV. 1. | Peníze | 059 | 875 | | 875 | 785 |
| 2. | Účty v bankách | 060 | 23342 | | 23342 | 11372 |
| 3. | Krátkodobé cenné papíry a pod. | 061 | | | | |
| 4. | Pofiz.krátkodobý finan.majetek | 062 | | | | |
| D.I. | Časové rozlišení | 063 | 4974 | | 4974 | 1896 |
| D.I. 1. | Náklady příštích období | 064 | 4856 | | 4856 | 1480 |
| 2. | Komplexní náklady příšt.období | 065 | | | | |
| 3. | Příjmy příštích období | 066 | 118 | | 118 | 416 |



| Označení | PASIVA | řád. | Stav v běžném účetním období | Stav v minulém účetním období |
|----------|--------------------------------|------|------------------------------|-------------------------------|
| a | b | c | 5 | 6 |
| | PASIVA CELKEM | 067 | 447433 | 347839 |
| A. | Vlastní kapitál | 068 | 317901 | 287798 |
| A.I. | Základní kapitál | 069 | 138473 | 138473 |
| A.I. 1. | Základní kapitál | 070 | 138473 | 138473 |
| A.I. 2. | Vl. akcie a vl.obchodní podíly | 071 | | |
| 3. | Změny základního kapitálu | 072 | | |
| A.II. | Kapitálové fondy | 073 | 5 | |
| A.II. 1. | Emisní ažio | 074 | | |
| 2. | Ostatní kapitálové fondy | 075 | 5 | |
| 3. | Oceň.rozd.z přecen.maj. a záv. | 076 | | |
| 4. | Oceň.rozd.přecen.při přeměnách | 077 | | |
| A.III. | Rezervní fondy,ost.fondy zisku | 078 | 16156 | 14690 |
| A.III.1. | Zákon.rezervní fond/Neděl.fond | 079 | 16156 | 14690 |
| 2. | Statutární a ostatní fondy | 080 | | |
| A.IV. | Výsledek hospodaření min. let | 081 | 132315 | 105356 |
| A.IV. 1. | Nerozdělený zisk minulých let | 082 | 132315 | 105356 |
| 2. | Neuhrazená ztráta minulých let | 083 | | |
| A.V. | Výsledek hospodaření běž.úč.ob | 084 | 30952 | 29279 |
| B. | Cizí zdroje | 085 | 128477 | 59288 |
| B.I. | Rezervy | 086 | | |
| B.I. 1. | Rezervy podle zvlášt.práv.před | 087 | | |
| 2. | Rezerva na důchody a pod.závaz | 088 | | |
| 3. | Rezerva na daň z příjmů | 089 | | |
| 4. | Ostatní rezervy | 090 | | |
| B.II. | Dlouhodobé závazky | 091 | 21248 | 22112 |
| B.II. 1. | Závazky z obchodních vztahů | 092 | 5481 | 7362 |
| 2. | Závazky k ovlád.a fyz.osobám | 093 | | |
| 3. | Závazky k účt.jed.pod podst.vl | 094 | | |
| 4. | Závazky ke spol.,čl.družs.,sdr | 095 | | |
| 5. | Dlouhodobé přijaté zálohy | 096 | | |
| 6. | Vydané dluhopisy | 097 | | |
| 7. | Dlouhodobé směnky k úhradě | 098 | | |
| 8. | Dohadné účty pasivní | 099 | | |
| 9. | Jiné závazky | 100 | 309 | 146 |
| 10. | Odložený daňový závazek | 101 | 15458 | 14604 |



| Označení | PASIVA | Řád. | Stav v běžném účetním období | Stav v minulém účetním období |
|----------|------------------------------------|------|------------------------------|-------------------------------|
| a | b | c | 5 | 6 |
| B.III. | Krátkodobé závazky | 102 | 40028 | 30195 |
| B.III.1. | Závazky z obchodních vztahů | 103 | 23716 | 18270 |
| 2. | Závazky k ovl. a řízen. osobám | 104 | | |
| 3. | Závazky k účet. jed. pod pods.vl | 105 | | |
| 4. | Závazky ke spol., čl. druž., sdr. | 106 | 929 | 929 |
| 5. | Závazky k zaměstnancům | 107 | 4137 | 4338 |
| 6. | Závaz. ze sociál. zab. a zdr. poj. | 108 | 2127 | 2114 |
| 7. | Stát - daňové závazky a dotace | 109 | 3668 | 337 |
| 8. | Krátkodobé přijaté zálohy | 110 | 1861 | 1392 |
| 9. | Vydané dluhopisy | 111 | | |
| 10. | Dohadné účty pasivní | 112 | 3474 | 2709 |
| 11. | Jiné závazky | 113 | 116 | 106 |
| B.IV. | Bankovní úvěry a výpomoci | 114 | 67201 | 6981 |
| B.IV.1. | Bankovní úvěry dlouhodobé | 115 | 67201 | 5540 |
| 2. | Krátkodobé bankovní úvěry | 116 | | 1441 |
| 3. | Krátkodobé finanční výpomoci | 117 | | |
| C.I. | Časové rozlišení | 118 | 1055 | 753 |
| C.I.1. | Výdaje příštích období | 119 | 17 | 20 |
| 2. | Výnosy příštích období | 120 | 1038 | 733 |

Sestaveno dne:
08.04.2010

Podpisový záznam statutárního orgánu účetní jednotky
LÁZNĚ PODEBRADY
 nebo podpisový záznam fyzické osoby, která je účetní jednotkou
 akciová společnost
290 33 PODEBRADY
 (1)

Právní forma účetní jednotky

Předmět podnikání

Pozn.:

Akciová společnost

Lázeňství





VÝKAZ ZISKU A ZTRÁTY V PLNÉM ROZSAHU KE DNI 31.12.2009
(v tisících Kč)

| | | |
|-----|-------|---------------|
| Rok | Měsíc | IČ |
| 09 | 12 | 0045147833 00 |

Obchodní firma nebo jiný název účetní jednotky

Lázně Poděbrady a.s.

Sídlo nebo bydliště účetní jednotky

a místo podnikání liší-li se od bydliště

Jiřího náměstí 39

29033 Poděbrady

IFRS

| Označení a | T E X T b | řád. c | S k u t e č n o s t v ú č e t n í m o b d o b í | |
|---------------|--------------------------------|-----------|---|-----------------|
| | | | S l e d o v a n é m 1 | M i n u l é m 2 |
| I. | Tržby za prodej zboží | 001 | 8587 | 7329 |
| A. | Náklady vynal.na prodané zboží | 002 | 6964 | 6515 |
| + | Obchodní marže | 003 | 1623 | 814 |
| II. | Výkony | 004 | 244464 | 216931 |
| II. 1. | Tržby za prod.vl.výrob.a služ. | 005 | 244357 | 216844 |
| 2. | Změna stavu zásob vl. činnosti | 006 | | |
| 3. | Aktivace | 007 | 107 | 87 |
| B. | Výkonová spotřeba | 008 | 97244 | 86456 |
| B. 1. | Spotřeba materiálu a energie | 009 | 69089 | 61410 |
| 2. | Služby | 010 | 28155 | 25046 |
| + | Přidaná hodnota | 011 | 148843 | 131289 |
| C. | Osobní náklady | 012 | 85412 | 86264 |
| C. 1. | Mzdové náklady | 013 | 64218 | 63162 |
| 2. | Odměny čl.org.společ.a družst. | 014 | 1254 | 1255 |
| 3. | Nákl. na soc.zabezp.a zdr.poj. | 015 | 19940 | 21847 |
| 4. | Sociální náklady | 016 | | |
| D. | Daně a poplatky | 017 | 277 | 740 |
| E. | Odpisy dlouhod.nehm.a hm.majet | 018 | 8835 | 7765 |
| III. | Tržby z prodeje DM a materiálu | 019 | 24 | 14216 |
| III.1. | Tržby z prodeje dlouhod.majet. | 020 | | 14037 |
| 2. | Tržby z prodeje materiálu | 021 | 24 | 179 |
| F. | Zůst. cena prodaného DM a mat. | 022 | 16 | 1762 |
| F. 1. | Zůstatková cena prod.dlouh.maj | 023 | | 1614 |
| 2. | Prodaný materiál | 024 | 16 | 148 |
| G. | Změna stavu rezerv a opr.pol. | 025 | 32 | -75 |
| IV. | Ostatní provozní výnosy | 026 | 1662 | 280 |
| H. | Ostatní provozní náklady | 027 | 14062 | 11379 |
| V. | Převod provozních výnosů | 028 | | |
| I. | Převod provozních nákladů | 029 | | |
| * | PROVOZNÍ VÝSLEDEK HOSPODAŘENÍ | 030 | 41895 | 37950 |



| Označení a | TEXT b | Řád. c | Skutečnost v účetním období | |
|---------------|---------------------------------|-----------|-----------------------------|-----------|
| | | | Sledovaném 1 | Minulém 2 |
| VI. | Tržby z prod.cen.papírů, podílů | 031 | | |
| J. | Prodané cenné papíry a podíly | 032 | | |
| VII. | Výnosy z dlouh. fin. majetku | 033 | | |
| VII.1. | Výn.z podílů v ovl.a fíz.os. | 034 | | |
| 2. | Výnosy z ost.dl.cen.pap., podíl | 035 | | |
| 3. | Výnosy z ost.dlouh.fin.majetku | 036 | | |
| VIII. | Výnosy z krátkodob.fin.majetku | 037 | | |
| K. | Náklady z finančního majetku | 038 | | |
| IX. | Výnosy z přeceň.cen.pap., deriv | 039 | | |
| L. | Nákl.z přeceň.cen.pap., derivát | 040 | | |
| M. | Změna st.rezerv a opr.pol.fin. | 041 | | |
| X. | Výnosové úroky | 042 | 152 | 59 |
| N. | Nákladové úroky | 043 | 1781 | 1066 |
| XI. | Ostatní finanční výnosy | 044 | 211 | 713 |
| O. | Ostatní finanční náklady | 045 | 973 | 1271 |
| XII. | Převod finančních výnosů | 046 | | |
| P. | Převod finančních nákladů | 047 | | |
| * | FINANČNÍ VÝSLEDEK HOSPODAŘENÍ | 048 | -2391 | -1565 |
| Q. | Daň z příjmů za běžnou činnost | 049 | 8552 | 7106 |
| Q. 1. | - splatná | 050 | 7698 | 6459 |
| 2. | - odložená | 051 | 854 | 647 |
| ** | VÝSLEDEK HOSP. ZA BĚŽ. ČINNOST | 052 | 30952 | 29279 |
| XIII. | Mimofádné výnosy | 053 | | |
| R. | Mimofádné náklady | 054 | | |
| S. | Daň z příjmů z mimoř. činnosti | 055 | | |
| S. 1. | - splatná | 056 | | |
| 2. | - odložená | 057 | | |
| * | MIMORÁDNÝ VÝSLEDEK HOSPODAŘENÍ | 058 | | |
| T. | Převod podílu na HV společník. | 059 | | |
| *** | VÝSLEDEK HOSPOD. ZA ÚČ. OBDOBÍ | 060 | 30952 | 29279 |
| | VÝSLEDEK HOSPOD. PŘED ZDANĚNÍM | 061 | 33504 | 36385 |

Sestaveno dne:
08.04.2010

LÁZNĚ PODEBRADY

akciová společnost statutárního orgánu účetní jednotky
290 33 PODEBRADY (1)

Právní forma účetní jednotky
Akciová společnost

Předmět podnikání
Lázeňství

Pozn.:





PŘEHLED O PENĚŽNÍCH TOCÍCH (CASH FLOW)

Lázně Poděbrady a.s.

12-09

IFRS

| Ozn.položky | text | řádka | Částka |
|-------------|--------------------------------|-------|--------|
| P. | Stav peněž.protř. na zač.obd. | 001 | 12157 |
| Z. | Účet.zisk nebo ztráta před zd. | 002 | 39504 |
| A.1. | Úpravy o nepeněžní operace | 003 | 7751 |
| A.1.1. | Odpisy stálých aktiv | 004 | 8901 |
| A.1.2. | Změna stavu oprav. položek | 005 | -2779 |
| A.1.3. | Zisk/ztráta/-prodej stál.aktiv | 006 | |
| A.1.4. | Výnosy z dividend a podílů | 007 | |
| A.1.5. | Vyúčt. náklad. a výnos. úroky | 008 | 1629 |
| A.* | Čistý tok před zd.a mimoř.pol. | 009 | 47255 |
| A.2. | Změna potřeby prac. kapitálu | 010 | 3958 |
| A.2.1. | Změna stavu pohledávek | 011 | -1456 |
| A.2.2. | Změna stavu krátkodob.závazků | 012 | 5761 |
| A.2.3. | Změna stavu zásob | 013 | -347 |
| A.** | Čistý pen.tok z prov. činnosti | 014 | 51213 |
| A.3. | Výdaje z plateb úroků | 015 | -1781 |
| A.4. | Přijaté úroky | 016 | 152 |
| A.5. | Zaplacená daň z příjmů- běž.č. | 017 | -4538 |
| A.6. | Příjmy a výdaje-mimoř.činnost | 018 | |
| A.*** | Čistý pen.tok - provoz.činnost | 019 | 45046 |
| B.1. | Výdaje na pořízení stál. aktiv | 020 | -92077 |
| B.2. | Příjmy z prodeje stálých aktiv | 021 | |





PŘEHLED O PENĚŽNÍCH TOCÍCH (CASH FLOW)

| Ozn.položky | text | řádka | Částka |
|-------------|--------------------------------|-------|--------|
| B.3. | Půjčky a úvěry spřízn. osobám | 022 | |
| B.*** | Čistý pen.tok - invest.činnost | 023 | -92077 |
| C.1. | Změna stavu dlouhod.závazků | 024 | 59196 |
| C.2. | Dopady změn vl.jmění na pen.pr | 025 | -105 |
| C.2.1. | Zvýšení zákl.kapitál | 026 | |
| C.2.2. | Vyplacení podílu společníkům | 027 | |
| C.2.3. | Peněžní dary a dotace | 028 | |
| C.2.4. | Úhrada ztráty společníky | 029 | |
| C.2.5. | Přímé platby na vrub fondů | 030 | |
| C.2.6. | Vyplacené dividendy a podíly | 031 | -105 |
| C.3. | Přijaté dividendy a podíly | 032 | |
| C.*** | Čistý pen.tok - finan. činnost | 033 | 59091 |
| F. | Čisté zvýš./sníž./ pen.prostř. | 034 | 12060 |
| R. | Stav pen.prostř. na konci obd. | 035 | 24217 |

Výpočet ze dne 08.04.2010

LÁZNĚ PODEBRADY
akciová společnost
290 33 PODEBRADY
(1)





IFRS Příloha účetní závěrky za období roku 2009

1. Lázně Poděbrady, a.s.

| | |
|--------------------------|--|
| sídlo: | Jirího náměstí 39, 290 33 Poděbrady |
| IČ: | 45147833 |
| právní forma: | akciová společnost |
| předmět činnosti: | poskytování komplexní ústavní a ambulantní lázeňské péče (preventivní, kurativní a rehabilitační) ve stanovených indikacích, správa a využití přírodních léčebných zdrojů v součinnosti s ČIL a Z, provozování ambulantní činnosti v oboru fyziatrie, balneologie, léčebné rehabilitace, provozování ambulantní péče – kardiologie a diabetologie. |
| rozvahový den: | 31.12.2009 |
| datum vzniku: | 30. 4. 1992 |

Na základě výpisu ze Střediska cenných papírů ke dni 19.6.2009 byl akcionář s více jak 20% základního kapitálu podniku:

- Ing. Jiří Odcházel, MBA, PhD, Čechova 1701, Lysá nad Labem, akcionář s 106 684 ks akcií, tj. 77,0 % základního jmění.

Nepředpokládáme zásadní změny k 31.12.2009.

Další majitel s výrazným podílem:

- Městský úřad, Jirího náměstí 20 , Poděbrady s 6 924 ks akcií, 5 %

Organizační struktura podniku:

- k zásadním změnám nedošlo, viz. příloha č. 1

**Statutární a dozorčí orgány:**

| Název funkce | Jméno a příjmení | |
|----------------|----------------------------------|----------------------------------|
| | k 31.12.2008 | k 31.12.2009 |
| Představenstvo | Ing. Jiří Odcházal, MBA | Ing. Jiří Odcházal, MBA, PhD. |
| | Prof. MUDr. Milan Šamánek, DrSc. | Prof. MUDr. Milan Šamánek, DrSc. |
| | Ing. Antonín Surka | Ing. Antonín Surka |
| Dozorčí rada | Ing. Libor Olehla | Prof. Ing. Jaromír Veber CSc. |
| | Mgr. Iva Odcházalová | Ing. Jaroslav Čepek |
| | Ing. Hana Glanzová | Petr Bareš |

V roce 2009 nedošlo ke změně ve složení členů představenstva společnosti. V dozorčí radě došlo v průběhu roku 2009 ke dvou změnám ve složení členů orgánu společnosti. Za odstoupivšího Ing. Františka Kutheila byl do výše uvedeného orgánu společnosti kooptován od 1.10.2009 Ing. Jaroslav Čepek. Novou volbou člena dozorčí rady, jako zástupce zaměstnanců společnosti, byl zvolen pan Petr Bareš

2. Ovládací smlouvy nebo smlouvy o převodech zisku neexistují**3. Průměrný počet zaměstnanců během účetního období**

| Skupina | Počet | | Osobní náklady v tis. Kč | |
|-----------------------|-------|----------|--------------------------|--------|
| | 2008 | 31.12.09 | 2008 | 2009 |
| zaměstnanci celkem | 347 | 347 | 86 264 | 85 408 |
| - z toho řídicí prac. | 7 | 7 | 6 043 | 5 774 |
| členové předst. | 3 | 3 | 1 027 | 1 033 |
| členové dozorčí rady | 3 | 3 | 333 | 333 |

Pracovníkům managementu nebyly ve sledovaném účetním období roku 2008 poskytnuty žádné půjčky, úvěry. Nepeněžní příjmy – generální ředitel 111 tis. Kč – používání služebního automobilu podle zákona č. 586/92 Sb. ve znění pozdějších předpisů.



4. Účetní závěrka je sestavena v souladu s účetními předpisy platnými pro rok 2008 v České republice

a) Oceňování

Nakupované složky majetku a závazků se oceňují pořizovací cenou, za kterou byl majetek pořízen a náklady s ním spojené (dopravné, poštovné, atd.).

Zásoby vytvořené vlastní činností, vlastními náklady.

Cenné papíry a deriváty se nevyskytují.

b) Dlouhodobý hmotný majetek

Jako dlouhodobý majetek byl klasifikován majetek, jehož vstupní cena převyšuje 40 000 Kč od roku 1998 (20 000 Kč od roku 1996, 10 000 Kč od roku 1993) za položku a mají provozně-technické funkce delší než jeden rok.

Dlouhodobý majetek je odepisován metodou rovnoměrných odpisů na základě jeho předpokládané životnosti podle směrnice vydané generálním ředitelem.

Hmotný majetek, jehož pořizovací cena nepřevyšuje 40 000 Kč je účtován do nákladů, při řádné účetní závěrce se porovná zaúčtovaná hodnota na účtech s hranicí významnosti, která ve společnosti je stanovena na max. 3 % obrátu dosaženého za účetní období. V případě překročení uvedené hranice významnosti společnost rozdílou část časově rozliší.

Náklady na opravy a údržbu majetku se účtují do nákladů. Technické zhodnocení dlouhodobého majetku přesahující 40 000 Kč za rok je aktivováno.

c) Dlouhodobý nehmotný majetek

Jako dlouhodobý nehmotný majetek je klasifikován majetek, jehož vstupní cena převyšuje 60 000 Kč od roku 1999 (40 000 Kč od roku 1996, 20 000 Kč od roku 1993) za položku.

Dlouhodobý nehmotný majetek je odepisován metodou rovnoměrných odpisů na základě jeho předpokládané životnosti podle směrnice vydané generálním ředitelem.

Nehmotný majetek, jehož pořizovací cena nepřevyšuje 60 000 Kč je účtován při výdeji do nákladů, v případě překročení výše uvedené hranice významnosti společnost rozdílou část časově rozliší.

d) Pohledávky

Pohledávky jsou vykázány v nominální hodnotě snížené o opravnou položku k pochybným pohledávkám.

Dle zákona č. 593/1992 Sb. o rezervách pro zjištění základu daně z příjmu se tvoří zákonné opravné položky k nepromlčeným pohledávkám a na základě rozhodnutí představenstva a.s., vydané směnicí generálního ředitele, účetní opravné položky k nepromlčeným pohledávkám pokud od konce sjednané lhůty uplynulo více než 12 měsíců až do výše 100% hodnoty pohledávky opravné. Přehled o jednotlivých účtech dlužníků poskytuje podrozvahová evidence.

**e) Přepočtení cizích měn**

Transakce prováděné v cizích měnách jsou přepočteny a zaúčtovány devizovým kursem platným v den transakce.

Všechna peněžní aktiva a pasiva vedená v cizích měnách byla přepočtena devizovým kurzem zveřejněným Českou národní bankou k datu účetní závěrky. Kurzové zisky a ztráty z přepočtu pohledávek a závazků jsou účtovány do výkazu zisku a ztráty.

5. Odložený daňový závazek

Odložená daň byla zjištěna z přechodných rozdílů, které vznikají z rozdílného účetního a daňového pohledu na položky zachycené v účetnictví, tj. účetní a daňovou zůstatkovou hodnotou dlouhodobého majetku a opravné položky k pohledávkám.

Odložený závazek je vypočten jako součin výsledného přechodného rozdílu a sazby daně z příjmu, která je stanovena zákonem o daních z příjmu.

Odložená daň v tis. Kč:

| | Stav k 31. 12. 2008 | | Stav k 31.12.2009 | |
|-----------------|---------------------|-------------------|-------------------|-------------------|
| | Zůst. cena účetní | Zůst. cena daňová | Zůst. cena účetní | Zůst. cena daňová |
| Dlouhodobý maj. | 292 533 | 219 513 | 389 865 | 308 487 |
| Celkem | 292 533 | 219 513 | 389 865 | 308 487 |
| Rozdíl | 73 020 | | 81 378 | |
| Pohledávky | - | | - 20 | |
| Rozdíl | 73 020 | | 81 358 | |
| | x 20 % | | 19 % | |
| Výpočet | 14 604 | | 15 458 | |

6. Bankovní úvěry**Úvěrové hospodaření v tis. Kč:**

| Úvěr | výše úvěru max. | 2008 | | | 2009 | | |
|---------------|-----------------|-------|---------------|---------------|---------------|--------------|---------------|
| | | čerp. | splát. | stav k 31.12. | čerp. | splát. | stav k 31.12. |
| KTK-ČSOB | 40 000 | - | - | 1 441 | - | 1 441 | - |
| ČSOB | 62 000 | - | 7 710 | 5 540 | - | 5 540 | - |
| ČSOB | 30 000 | - | 16 350 | - | - | - | - |
| ČSOB | 70 000 | - | - | - | 70 000 | 2 799 | 67 201 |
| Celkem | 202 000 | - | 24 060 | 6 981 | 70 000 | 9 780 | 67 201 |

Úvěry jsou spláceny v režimu úvěrových smluv krom účelového úvěru ve výši 30 000 tis. Kč na rekonstrukci Zimních lázní, který byl doplacen předčasně v roce 2008. V roce



2009 byl bankou poskytnut účelový investiční úvěr ve výši 70 000 tis. Kč na rekonstrukci a modernizaci objektů hotel Zámeček, penzion Mír a přílehlého balneoprovozu. Tato rozsáhlá investiční akce byla započata na sklonku roku 2008 a dokončen v červnu roku 2009.

7. Dlouhodobý hmotný a nehmotný majetek v tis. Kč

a) Rozpis skupiny 013, 022

Samostatné movité věci a soubory movitých věcí:

| Název | Pořizovací cena | | Oprávký | | Zůstatková cena | |
|-------------------------|-----------------|---------------|---------------|---------------|-----------------|---------------|
| | 2008 | 2009 | 2008 | 2009 | 2008 | 2009 |
| 022 0.. dr. dl.hm.maj. | 5 | 5 | 5 | 5 | - | - |
| 022 3.. nástroje,zaříz. | 11 280 | 11 204 | 3 683 | 4 047 | 7 597 | 7 157 |
| 022 4.. stroje, přístř. | 44 917 | 47 748 | 30 305 | 32 090 | 14 612 | 15 658 |
| 022 6.. dopr. prostř. | 1 465 | 1 965 | 850 | 1 042 | 615 | 923 |
| 022 7.. inventář | 2 190 | 2 498 | 2 020 | 1 655 | 170 | 843 |
| 022 účet | 59 857 | 63 420 | 36 863 | 38 839 | 22 994 | 24 581 |
| 013 100 software | 1 571 | 1 694 | 1 149 | 1 302 | 422 | 392 |
| 013 účet | 1 571 | 1 694 | 1 149 | 1 302 | 422 | 392 |

b) Přírůstky dlouhodobého majetku v tis. Kč

| Způsob pořízení | Technické zhodnocení | | Nákup | |
|---------------------------|----------------------|---------------|------------|--------------|
| | 2008 | 2009 | 2008 | 2009 |
| 013 100 software | - | - | - | 123 |
| 021 1.. stavby | - | 5 546 | - | - |
| 021 2.. budovy | 997 | 94 011 | - | - |
| 022 0.. drob.dl.hm.maj. | - | - | - | - |
| 022 6.. dopr. prostředky | - | - | - | 500 |
| 022 3.. stroje, přístroje | - | - | - | - |
| 022 4.. stroje, přístroje | - | - | 155 | 4 194 |
| 022 700 inventář | - | - | - | 783 |
| 031 100 pozemky | - | - | - | - |
| 032 100 uměl. díla | - | - | - | - |
| 013 - 032 účet | 997 | 99 557 | 155 | 5 600 |



c) Úbytky dlouhodobého majetku v tis. Kč

| Způsob vyřazení | Odpisy | | Likvidace | | Manka škody | | Prodej | |
|---------------------------|--------------|--------------|------------|------------|-------------|----------|----------|-----------|
| | 2008 | 2009 | 2008 | 2009 | 2008 | 2009 | 2008 | 2009 |
| 013 100 software | - | - | - | - | - | - | - | - |
| 021 ... budovy, stavby | - | - | 143 | - | 132 | - | - | - |
| 022 0.. drob.dl.hm.maj. | - | - | - | - | - | - | - | - |
| 022 4.. stroje, přístroje | - | - | 615 | 1 311 | - | - | - | 51 |
| 022 3.. konstruk, nádrže | - | - | 32 | 77 | - | - | - | - |
| 022 6.. dopr. prostř. | - | - | - | - | - | - | - | - |
| 022 7.. inventář | - | - | 23 | 475 | - | - | - | - |
| 031 100 pozemky | - | - | - | - | - | - | - | - |
| 032 100 uměl.díla | - | - | - | 66 | - | - | - | - |
| 042 101 poř. hmot.maj. | - | - | - | - | - | - | - | - |
| Celkem | 7 779 | 8 835 | 813 | 132 | 132 | - | - | 51 |

d) Stav dlouhodobého majetku k počátku a ke konci období tis. Kč- 2008

| | PC k 1.1.2008 | Přírůstky | Úbytky | PC k 31.12.2008 | Oprávký | ZC k 31.12.2008 |
|--|------------------|---------------|--------------|--------------------|----------------|--------------------|
| 013 nehmotný dl. majetek | 1 571 | - | - | 1 571 | 1 149 | 422 |
| 021 budovy, stav., haly | 315 192 | 3 348 | 2 879 | 315 661 | 92 721 | 222 940 |
| 022 samost.movité věci a soubory mov. věci | 58 535 | 2 431 | 1 109 | 59 857 | 36 864 | 22 993 |
| 031 pozemky | 43 912 | - | 69 | 43 843 | - | 43 843 |
| 032 umělecká díla | 3 384 | - | 5 | 3 379 | - | 3 379 |
| 041 pořízení nehmot. maj. | - | - | - | - | - | - |
| 042 pořízení hmot.majetku | 1 025 | 16 113 | 3 541 | 13 597 | - | 13 597 |
| Celkem | 423 619 | 21 892 | 7 603 | 437 908 | 130 734 | 307 174 |

e) Stav dlouhodobého majetku k počátku a ke konci období tis. Kč - 2009

| | PC k 1.1.2009 | Přírůstky | Úbytky | PC k 31.12.2009 | Oprávký | ZC k 31.12.2009 |
|--|------------------|----------------|----------------|--------------------|----------------|--------------------|
| 013 nehmotný dl. majetek | 1 571 | 123 | - | 1 694 | 1 302 | 392 |
| 021 budovy, stav., haly | 315 661 | 99 557 | - | 415 218 | 97 487 | 317 731 |
| 022 samost.movité věci a soubory mov. věci | 59 857 | 5 477 | 1 914 | 63 420 | 38 840 | 24 580 |
| 031 pozemky | 43 843 | - | - | 43 843 | - | 43 843 |
| 032 umělecká díla | 3 379 | 5 | 66 | 3 318 | - | 3 318 |
| 041 pořízení nehmot. maj. | - | 178 | 178 | - | - | - |
| 042 pořízení hmot.majetku | 13 597 | 91 900 | 104 980 | 517 | - | 517 |
| Celkem | 437 908 | 197 240 | 107 138 | 528 010 | 137 629 | 390 381 |

Léčebna Dr.L. Filipa

021 - budovy, stav.haly 255 tis.

022 - samost. movité věci 985 tis



f) Souhrnná výše majetku neuvedená v rozvaze, t.j. předměty dlouhodobé spotřeby v pořizovacích cenách nad 5 000,- Kč představují hodnotu 21 263 tis. Kč a ostatní inventář se evidují v operativní evidenci

g) Hmotný majetek zatížen zástavním právem v tis. Kč

| Popis majetku | ZC k 31.12. 2009 | Výše poskytnutých úvěrů |
|-----------------------------|------------------|-------------------------|
| Pozemek parc.č.st.1839,Pod | 2 763 | 40 000 ČSOB a. s. |
| Budova č.p. 464, Poděbrady | 31 873 | |
| Stavba 433, Poděbrady | 5 413 | |
| Parcela 1715, Poděbrady | 1 178 | |
| Pozemek parc.č.st. 79 Pod. | 623 | 70 000 ČSOB a.s. |
| Pozemek parc.č.st. 80 Pod. | 267 | |
| Pozemek parc.č.st. 81 Pod. | 162 | |
| Pozemek parc.č.st.82 Pod. | 97 | |
| Pozemek parc.č.st. 83 Pod. | 810 | |
| Pozemek parc.č.st. 85 Pod. | 264 | |
| Pozemek parc.č.st. 86 Pod. | 93 | |
| Pozemek parc.č.st. 87 Pod. | 37 | |
| Pozemek parc.č.st. 88/1 Pod | 3 523 | |
| Pozemek parc.č.st. 89 Pod. | 873 | |
| Budova čp. 234 Poděbrady | 10 752 | |
| Budova čp. 333 Poděbrady | 2 304 | |

h) Obchodovatelné cenné papíry se nevyskytují

i) Dlouhodobé majetkové cenné papíry a majetkové účasti v tuzemsku a v zahraničí se nevyskytují

8. Souhrnná výše pohledávek po lhůtě splatnosti v tis. Kč

a) Pohledávky po lhůtě splatnosti

| | 2008 | .2009 |
|----------------------------|-------|-------|
| Celkem po lhůtě splatnosti | 3 527 | 4 186 |
| - do 90 dnů | 3 012 | 3 059 |
| - nad 90 dnů | 515 | 1 127 |



Pohledávky po splatnosti do 90 dnů jsou převážně od zdravotních pojišťoven.
Pohledávky po splatnosti nad 90 dnů jsou od cizích cestovních kanceláří.

b) Pohledávky k podnikům ve skupině se nevyskytují

c) Pohledávky podle zásadního práva se nevyskytují

9. Souhrnná výše závazků po lhůtě splatnosti v tis. Kč

a) Závazky po lhůtě splatnosti

| | 2008 | 2009 |
|----------------------------|------|------|
| Celkem po lhůtě splatnosti | - | - |
| - do 90 dnů | - | - |
| - nad 90 dnů | - | - |

b) Závazky k podnikům ve skupině se nevyskytují

c) Závazky kryté podle obchodního práva se nevyskytují

d) Závazky nevyúčtované v účetnictví a neuvedené v rozvaze se nevyskytují

10. Vlastní kapitál v tis. Kč

a) Přehled o změnách vlastního kapitálu je vyjádřen v tabulce

| | 2008 | 2009 |
|------------------------------------|---------------|---------------|
| Vlastní kapitál | 287 798 | 317 901 |
| - základní kapitál | 138 473 | 138 473 |
| - kapitálové fondy | - | 5 |
| - rezervní fond | 14 690 | 16 156 |
| - sociální fond | - | - |
| - neuhrazená ztráta min. let | - | - |
| - nerozdělený zisk min. let | 105 356 | 132315 |
| - výsledek hosp. po zdanění | 29 279 | 30 952 |

**b) Rozdělení zisku**

| | rozdělení HV za rok 2008 | návrh rozdělení HV za rok 2009 |
|---------------------------|---------------------------------|---------------------------------------|
| Výnosy | 239 528 | 255 100 |
| Náklady | 203 143 | 215 596 |
| HV před zdaněním | 36 385 | 39 504 |
| Daň – splatná | 6 459 | 7 698 |
| Daň – odložená | 647 | 854 |
| HV k rozdělení | 29 279 | 30 952 |
| Příděly do: | | |
| Rezer.fond § 217 obch.z. | 1 465 | 1 548 |
| Rezer.fond § 161 obch. z. | - | - |
| Zaměstnanecké požitky | 750 | 850 |
| Úhrada ztráty z min. let | - | - |
| Tantiém | 105 | 105 |
| Dividenda | - | - |
| Nerozdělený zisk | 26 959 | 28 449 |

c) Základní kapitál

U Střediska cenných papírů Praha bylo zapsáno pro Lázně Poděbrady, a.s.:

- 138 472 ks akcií na majitele ve jmenovité hodnotě 1 000,-Kč/akcii v celkové hodnotě 138 472 000,- Kč
- 1 ks akcie na jméno ve jmenovité hodnotě 1 000,- Kč/akcii v celkové hodnotě 1 000,- Kč

Celkový základní kapitál a.s. Lázně Poděbrady byl zapsán ve výši 138 473 000,- Kč.

11. Výnosy z běžné činnosti v tis. Kč

| Druh činnosti | 2008 | 2009 |
|----------------------------------|-------------|-------------|
| Výnosy celkem | 239 528 | 255 100 |
| - tržby za pacienty tuzemce | 135 778 | 155 788 |
| - tržby za pacienty cizince | 10 226 | 6 289 |
| - tržby za ozdr. relax. rek.pob. | 30 186 | 38 060 |
| - tržby - kavárny a restaurace | 9 582 | 10 175 |
| - tržby – zaměst. stravování | 3 053 | 3 480 |
| - tržby z pronájmů | 6 339 | 6 230 |
| - tržby z prodeje zboží | 7 330 | 8 587 |
| - tržby z ostatní činnosti | 18 144 | 24 076 |
| - ostatní výnosy | 15 387 | 2 415 |



12. Výdaje vynaložené na výzkum a vývoj

Nevyskytují se.

Doplňující informace:

Lázně Poděbrady a.s. zpracovaly výkazy ve 2 verzích a to podle Českých účetních standardů, pro daňové účely a podle standardů IFRS/IAS pro investory.

Účetní závěrka firmy Lázně Poděbrady, a.s. byla pořízena na PC a zpracována dle Standardů českých a IFRS/IAS.

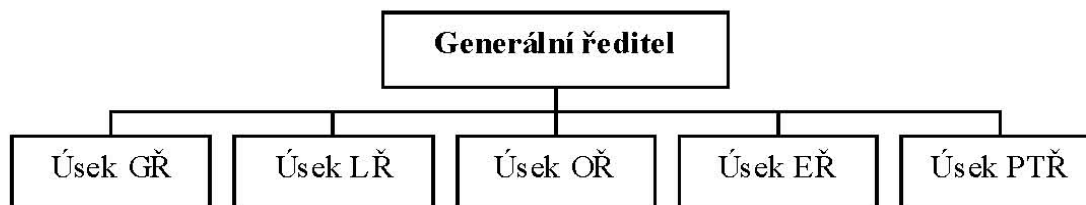
Zpracoval: Ing. Peterka

V Poděbradech dne 31.3.2010

LÁZNĚ PODEBRADY
akciová společnost
290 33 PODEBRADY
(1)



Příloha č. 1

ORGANIZAČNÍ SCHÉMA**Úsek generálního ředitele:**

- sekretariát, podatelna
- organizačně-správní referát
- referát pro jakost
- oddělení personální

Úsek lékařského ředitele:

- oddělení lékařů
- oddělení zdravotních sester
- oddělení FBLR

Úsek obchodního ředitele:

- oddělení ubytování
- oddělení obchodu a marketingu
- oddělení ubytování

Úsek ekonomického vedoucího:

- oddělení informační soustavy
- referát hospodářské strategie

Úsek provozně technického ředitele:

- oddělení oprava a údržby
- oddělení energetiky a vodohospodářství
- referát výpočetní techniky
- středisko MTZ
- referát BOZP, PO, CO, doprava

Poděbrady, 1. 1. 2007



B. Zpráva auditora k účetní závěrce k 31.12.2009

Ing. Jiřina Kuncová
Vratislavská 385/9
181 00 Praha 8 – Bohnice
Česká republika

ZPRÁVA NEZÁVISLÉHO AUDITORA O OVĚŘENÍ ÚČETNÍ ZÁVĚRKY IAS/IFRS

Lázně Poděbrady a.s.
2009



Komora auditorů České republiky
Opletalova 55
Praha 1
Česká republika



ZPRÁVA NEZÁVISLÉHO AUDITORA O OVĚŘENÍ ÚČETNÍ ZÁVĚRKY IAS/IFRS

Příjemcem této zprávy je vedení společnosti

Lázně Poděbrady a.s., Jiřího náměstí 39, 290 33, Poděbrady, IČ: 45147833

Provedli jsme ověření účetní závěrky společnosti:

Lázně Poděbrady a.s., Jiřího náměstí 39, 290 33, Poděbrady, IČ: 45147833 k 31.12.2009

Vedení společnosti je odpovědné za vedení účetnictví tak, aby bylo úplné, průkazné a správné v souladu s platnými zákony a předpisy. Za vedení účetnictví odpovídá statutární orgán společnosti. Naši úlohou auditora je vydat na základě provedeného auditu výrok k této účetní závěrce. Účetní závěrka byla zpracována dle Mezinárodních účetních standardů IAS/IFRS.

Náš audit společnosti *Lázně Poděbrady a.s.* za období k 31.12.2009 jsme provedli v souladu se Zákonem č. 93/2009 Sb. o auditorech a Komoře auditorů České republiky a aktuálními auditorskými směrnicemi vydanými Komorou auditorů a dle mezinárodních auditorských standardů vydaných Mezinárodní federací účetních.

Auditorské směrnice vyžadují, abychom plánovali a provedli audit s cílem získat přiměřenou míru jistoty, že účetní závěrka neobsahuje významné nesprávnosti. Audit zahrnuje ověření, provedené výběrovým způsobem, účetních záznamů a dalších informací prokazujících údaje účetní závěrky a posouzení účetních postupů použitých společností při sestavení této účetní závěrky. Na základě výsledků použitých auditorských postupů jsme nezjistili skutečnosti, které by naznačovaly, že účetní záznamy společnosti nebyly ve všech podstatných aspektech v souladu s platnými zákony a předpisy. Jsme přesvědčeni, že provedený audit dává přiměřený základ pro vyslovení výroku **bez výhrad** na tuto účetní závěrku.

Podle našeho názoru **účetní závěrka zpracovaná dle IAS/IFRS**

ve všech významných aspektech věrně zobrazuje předmět auditu, tj. stav aktiv, závazků, vlastního kapitálu a finanční situaci společnosti Lázně Poděbrady a.s., k 31.12.2009 a výsledky jejího hospodaření za účetní období 2009 v souladu se Zákonem č. 563/1991 Sb. o účetnictví a příslušnými předpisy a dle mezinárodních auditorských standardů vydaných Mezinárodní federací účetních.

Datum: 8.4.2010

auditor: ing. Jiřina Kuncová
Dekret 197
Vratislavská 385/9
180 00 Praha 8 –Bohnice



Kuncová
podpis auditora



Koncurní (příloha) ke zprávě nezávislého audítora

Číslo:

První část se týká účtovacího období roku 2009

První část se týká účtovacího období roku 2009, druhá část se týká účtovacího období roku 2008

První část se týká účtovacího období roku 2009, druhá část se týká účtovacího období roku 2008

První část se týká účtovacího období roku 2009, druhá část se týká účtovacího období roku 2008

D O P I S

k ověření účetní závěrky

za rok 2009

pro vedení

společnosti

Lázně Poděbrady, a.s.

Jiřího náměstí 39, 290 33 Poděbrady

IČ 45147833



Komentář (příloha) ke zprávě nezávislého auditora

Úvod

Tento dopis se týká účetnictví celého roku 2009.

Jedná se navíc i ověření účetnictví, tedy účetnictví zpracovaného dle českých účetních standardů, které je podkladem pro zdanění společnosti.

Předmětem provedeného statutárního (zákonného) auditu bylo

- ověřit, zda údaje v účetní závěrce společnosti **Lázně Poděbrady, a.s.**, IČ 45147833 (dále jen společnosti) za rok 2009 věrně zobrazují stav majetku a závazků, finanční situaci a výsledek hospodaření
- zda účetnictví společnosti za rok 2009 je vedeno úplně, průkazným způsobem a správně
- zda byla zpracována Výroční zpráva a zpráva o vztazích mezi propojenými osobami a zda údaje v nich uvedené odpovídají skutečnosti

Cílem auditu účetní závěrky za rok 2009, zpracované dle závazné metodiky, bylo vyjádřit názor na tuto závěrku jako celek. Výrok auditora napomáhá důvěryhodnosti účetní závěrky.

1.

Společnost vznikla zápisem v obchodním rejstříku dne 30.4.1992. Společnost má registrovaný základní kapitál ve výši 138 473 tis.Kč, který je plně splacen a je tvořen 138.473 ks listinných akcií na majitele ve jmenovité hodnotě 1000 Kč a jednou zaknihovanou akcií na jméno v hodnotě 1000 Kč. V účetním období 2009 nedošlo k žádné změně ve výši základního kapitálu.

Hlavním předmětem podnikání v roce 2009 bylo stejně jako v minulých letech poskytování komplexní ústavní a ambulantní lázeňské péče (preventivní, kurativní a rehabilitační) ve stanovených indikacích, správa a využití přírodních léčebných zdrojů v součinnosti s ČIL a Z, provozování koronární jednotky (JIP) v lázeňské léčebně Gerex, provozování ambulantní činnosti v oboru fyziatrie, balneologie a léčebné rehabilitace. V roce 2009 došlo k dokončení rekonstrukce ubytovacího zařízení MÍR a Zámeček v čtyř hvězdičkovém hotelovém standartu, používán pro komerční účely a rozšíření JIP o 6 míst.

2.

Společnost účtuje v soustavě podvojného účetnictví pro podnikatele podle ust. § 9 odst. 2 zákona č. 563/1991 Sb., o účetnictví (dále i zákon o účetnictví), a opatření FMF čj. V/20100/1992 a podle opatření MF čj. 281/89/759/2001. Současně je ale i účtováno dle českých účetních standardů, kde je účetnictví hospodářský výsledek podkladem pro zdanění.

Účetnictví je vedeno v souladu s platnými předpisy automatizovaným způsobem síťově na osobních počítačích s využitím několika softwarových produktů. Všechny softwarové produkty jsou pravidelně aktualizovány podle legislativních změn. Projekčně-programová dokumentace podle § 33 zákona o účetnictví k účetnímu software je k dispozici.

Střediskové hospodaření bylo v roce 2009 využíváno.

3.

Účetnictví společnosti bylo shledáno (s ohledem na zásadu významnosti) jako úplně, všechny účetní případy týkající se účetního období 2009 byly zaúčtovány, nebo byly uvedeny v příloze



účetní závěrky. Účetnictví společnosti je průkazné, všechny účetní případy a účetní zápisy byly doloženy či prokázány předepsaným způsobem a majetek a závazky byly inventarizovány.

Účetnictví společnosti je správné a respektovalo povinnosti uložené zákonem o účetnictví. Plně byl uplatněn princip opatrnosti, byla dodržena zásada účtování v historických cenách a podstata účetní operace byla upřednostněna před formou.

Zpracování a uspořádání účetních dokladů se hodnotí jako velmi dobré. Účetní doklady je možné hodnotit jako úplné ve smyslu ust. § 11 a 34 zákona o účetnictví. Doklady jsou přehledně uspořádány a popsány, jednotlivá účetní období jsou řádně oddělena.

Kontrolní systém společnosti byl rovněž ověřen. Nebyly shledány nedostatky.

4. -----
Převod účetnictví z roku 2008 do roku 2009 byl proveden v souladu se zákonem o účetnictví, bilanční kontinuita byla dodržena.

Účetní knihy byly otevřeny k 1.1. 2009. Roční účetní závěrku za rok 2009 sestavila společnost podle platných pravidel a v souladu s českými účetními zásadami.

Údaje uvedené ve výkaze zisků a ztrát a v bilanci k 31.12.2009 vycházejí z účetnictví společnosti a odpovídají zůstatků v hlavní knize. Základní vztahy výkazů jsou respektovány, strany bilance se rovnají. Hospodářským výsledkem účetní jednotky dle českých účetních standardů k 31.12.2009 je účetní zisk před zdaněním ve výši 46407 tis.Kč, který je rozdílem výnosů a nákladů společnosti.

5. -----
Fyzická inventarizace majetku k datu 31.12.2009 byla provedena v souladu se zákonem o účetnictví. Zjištěné drobné inventarizační rozdíly byly zaúčtovány.

6. -----
K 31.12.2009 vlastnila společnost dlouhodobý nehmotný majetek v hodnotě 1694 tis. Kč v pořizovací ceně, oprávky k tomuto majetku činí 1303tis. Kč k 31.12.2009. Jedná se výhradně o softwarové produkty. Společnost dále vlastní dlouhodobý hmotný majetek v hodnotě 516182 tis. Kč v pořizovací ceně dle českých účetních standardů, oprávky k tomuto majetku činí 136659 tis. Kč k 31.12.2009 dle českých účetních standardů. Tento majetek je řádně evidován, inventura byla předložena. Z tohoto majetku tvoří pozemky 43.843 tis.Kč, ostatní majetek je odepisován na základě odpisového plánu. Drobný dlouhodobý hmotný majetek je odepisován daňově i účetně 100% v roce pořízení. Tento majetek je účtován přímo do spotřeby a je veden v pod rozvahové evidenci.

7. -----
Společnost účtuje zásoby způsobem A i způsobem B dle č.j. V/20 100/1992. K 31.12.2009 vlastnila zásoby materiálu v hodnotě 3879 tis.Kč a zásoby zboží v hodnotě 830 tis.Kč.

8. -----
Byla provedena namátková kontrola prvotních pokladních dokladů a jejich účtování za období od 1.1.2009 do 31.12.2009. Údaje v pokladních knihách odpovídají zápisům v hlavní knize



včetně počátečních a konečných zůstatků. Inventarizace peněžních prostředků byla provedena k 31.12.2009, nebyly při ní zjištěny inventarizační rozdíly.

Výpisy z bankovních účtů jsou řádně evidovány a účtovány.

Účet 261 - Peníze na cestě vykazuje k 31.12.2009 nulový zůstatek.

9. -----

Namátkovou kontrolou dodavatelských a odběratelských faktur bylo ověřeno, že faktury jsou řádně evidovány a správně zaúčtovány. Kniha dodavatelských a odběratelských faktur je vedena automatizovaným způsobem.

10. -----

V rámci auditu společnosti byly ověřeny pohledávky společnosti. Rozhodující podíl pohledávek tvoří pohledávky za zdravotními pojišťovnami, z toho nejvíce za VZP. Veškeré pohledávky byly řádně ošetřeny, nedobytné pohledávky byly odepsány a k rizikovým pohledávkám byly vytvořeny opravné položky. Byly rovněž ověřeny závazky společnosti včetně zůstatků účtů souvisejících se mzdovou oblastí (zaměstnanci, sociální a zdravotní pojištění). Byla také ověřena oblast DPH - záznamní povinnost a její plnění, analytiky 343 a její celkový stav. Ověřena byla rovněž oblast daně z příjmu právnických osob, kde je daň propočtena a odvedena dle české legislativy. Dále byl ověřen propočet odložené daně, dle českých účetních standardů. Nebyly shledány nedostatky.

11. -----

Byla rovněž provedena kontrola účtování v oblasti tvorby a zúčtování zákonných rezerv.

12. -----

Časové rozlišení nákladů a výnosů - účtová skupina 38 - byla využita v souladu s postupy účtování pro podnikatele. K 31.12.2009 vykazovala zůstatek 4873 tis. Kč na nákladech příštích období, 118 tis. Kč na příjmech příštích období, 17 tis. Kč na výdajích příštích období a 1038 tis. Kč na výnosech příštích období. V rámci krátkodobých pohledávek byl na dohadných účtech aktivních evidován zůstatek 921 tis. Kč. a v rámci krátkodobých závazků na dohadných účtech pasivních 3474 tis. Kč.

13. -----

-

Zpráva o vztazích mezi propojenými osobami společnosti dosud byla předložena a byla předmětem samostatného ověření.

14. -----

-

Výroční zpráva společnosti dosud nebyla předložena a bude předmětem samostatného ověření.



15. -----

-

Porovnání hospodářských výsledků 2009 s předchozím účetním obdobím :

Lze konstatovat, že v hospodářských výsledcích došlo k navýšení obrátu i zisku vlivem zvýšení rozsahu komerčních pobytů ve společnosti.

Závěrem moc děkujeme za velmi dobrou spolupráci při zpracování auditu této řádné účetní závěrky a těšíme se na spolupráci i v dalším účetním období.

V Praze dne 30. 3. 2010

Ing. Jiřina Kuncová
č.dekretu 197
Vratislavská 385/9
181 00 Praha 8 - Bohnice



Kuncová



C. Zpráva o vztazích mezi propojenými osobami

Zpráva o vztazích mezi ovládanou a ovládající osobou ostatními osobami ovládanými stejnou ovládající osobou

Společnost Lázně Poděbrady, a.s. je společností s většinovým společníkem a je osobou ovládanou. Ovládající osobou je:

Ing. Jiří Odcházal, MBA, PhD,
Čechova 1701, Lysá nad Labem,
r.č. 570806/0248

Společnost Lázně Poděbrady, a.s. je součástí koncernu ve smyslu ust. § 66a obchod. zákoníku.

Dalšími propojenými osobami jsou:

- Výstaviště Lysá nad Labem, s.r.o.,
se sídlem Masarykova 1727, Lysá nad Labem,
IČ 43144390
- Linea Expo, a.s.,
se sídlem Čechova 1701, Lysá nad Labem,
IČ 46357181
- Ing. Odcházal – JOLY,
se sídlem Čechova 1701, Lysá nad Labem,
IČ 11258365

Výstaviště Lysá nad Labem, s.r.o., se sídlem Masarykova 1727, Lysá nad Labem, IČ 43144390 pronajímá akciové společnosti Lázně Poděbrady, Jiřího náměstí 39, Poděbrady, IČ 45147833 stánky na pořádaných akcích na Výstavišti v Lysé nad Labem za účelem prodeje občerstvení na výstavních akcích.

Lázně Poděbrady, a.s., se sídlem Jiřího náměstí 39, Poděbrady, IČ 45147833, zabezpečuje pro Výstaviště Lysá nad Labem, s.r.o. občerstvení na probíhajících akcích na Výstavišti v Lysé nad Labem.

Ceny za, Výstavištěm Lysá nad Labem, poskytnutá plnění (pronájem výstavní plochy a technické zajištění) jsou smluvní a v místě obvyklé a jsou stanoveny na základě konkrétních objednávek Lázní Poděbrady, a.s. a řídí se platným ceníkem Výstaviště Lysá nad Labem, s.r.o.

Firma Ing. Odcházal – JOLY, se sídlem Čechova 1701, Lysá nad Labem, IČ 11258365 provádí pro akciovou společnost Lázně Poděbrady, se sídlem Jiřího náměstí 39, Poděbrady stavbu stánků na vybraných veletrzích cestovního ruchu, kterých se Lázně Poděbrady, a.s. účastní.

Cena za poskytnutá plnění je stanovena dohodou smluvních stran a odpovídá cenám obvyklým v daném segmentu. Na požadované služby vystavují Lázně Poděbrady a.s. konkrétní objednávky.

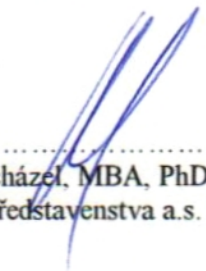
Mezi společností Lázně Poděbrady, a.s. a výše uvedenými propojenými osobami nebyly v roce 2009 uzavřeny žádné smlouvy. Obchodování probíhá na základě konkrétních objednávek

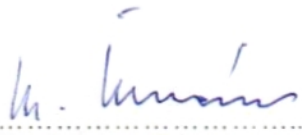
Mezi akciovou společností Lázně Poděbrady a výše uvedenými společnostmi nebyly učiněny ani jiné právní úkony. Lázně Poděbrady, a.s. nepřijala ani neuskutečnila žádná opatření.



Objednávky v roce 2009 byly založeny na běžných obchodních vztazích, při respektování obvyklých cen v místě a čase. Poskytnutím plnění a proti plnění nevznikla společnosti Lázně Poděbrady, a.s. žádná újma.

V Poděbradech dne 2.3.2010


.....
Ing. Jiří Odcházal, MBA, PhD
Předseda představenstva a.s. LP


.....
Prof. MUDr. Milan Šamánek, DrSc.
místopředseda představenstva a.s. LP





D. Zpráva auditora k ověření zprávy o vztazích mezi propojenými osobami

Ing. Jiřina Kuncová
Vratislavská 385/9
181 00 Praha 8 – Bohnice
Česká republika

OVĚŘENÍ ZPRÁVY O VZTAZÍCH MEZI PROPOJENÝMI OSOBAMI

OVĚŘENÍ ZPRÁVY O VZTAZÍCH MEZI PROPOJENÝMI OSOBAMI

Prověřili jsme věcnou správnost údajů uvedených ve zprávě o vztazích mezi propojenými osobami společnosti

Lázně Poděbrady a.s., Jitřina náměstí 39, 290 33 Poděbrady, IČ: 48128326 k 31.12.2009

Za sestavení této zprávy je zodpovědné vedení společnosti Lázně Poděbrady a.s.
Našim úkolem je vydat na

Lázně Poděbrady a.s.

2009

Proveření jsme provedli v souladu s mezinárodními auditorskými standardy vztahujícími se k prověření a souvisejícími předpisy dotazovací Komory auditorů České republiky. Tyto standardy vyžadují, aby jsme plánovali a provedli prověření v olem rozsahu, abychom měli jistotu, že zpráva o vztazích neobsahuje významné neoprávněnosti. Prověření je omezeno především na dotazování příslušných společníků a na analytické postupy a výběrovým způsobem provedeme prověřovanou věcnou správnost údajů. Právě prověření poskytuje nižší stupeň jistoty než audit.

Na základě naší prověření jsme nezjistili žádné významné věcné neoprávněnosti údajů uvedených ve zprávě o vztazích mezi propojenými osobami společnosti Lázně Poděbrady a.s. k 31.12.2009.



Komora auditorů České republiky
Opletalova 55
Praha 1
Česká republika





OVĚŘENÍ ZPRÁVY O VZTAZÍCH MEZI PROPOJENÝMI OSOBAMI

Příjemcem této zprávy je vedení společnosti

Lázně Poděbrady a.s., Jiřího náměstí 39, 290 33, Poděbrady, IČ: 45147833

Prověřili jsme věcnou správnost údajů uvedených ve zprávě o vztazích mezi propojenými osobami společnosti

Lázně Poděbrady a.s., Jiřího náměstí 39, 290 33, Poděbrady, IČ: 45147833 k 31.12.2009

Za sestavení této zprávy je zodpovědné vedení společnosti **Lázně Poděbrady a.s.** Naším úkolem je vydat na základě provedené prověrky stanovisko k této zprávě o vztazích.

Prověrku jsme provedli v souladu s Mezinárodními auditorskými standardy vztahujícími se k prověřce a souvisejícími aplikačními doložkami Komory auditorů České republiky. Tyto standardy vyžadují, abychom plánovali a provedli prověrku z cílem získat střední míru jistoty, že zpráva o vztazích neobsahuje významné nesprávnosti. Prověrka je omezena především na dotazování pracovníků společnosti a na analytické postupy a výběrovým způsobem provedené prověřování věcné správnosti údajů. Proto prověrka poskytuje nižší stupeň jistoty než audit.

Na základě naší prověrky **jsme nezjistili žádné významné věcné nesprávnosti údajů** uvedených ve zprávě o vztazích mezi propojenými osobami společnosti **Lázně Poděbrady a.s.** k 31.12.2009

Datum: 8. 3. 2010

Odpovědný auditor:

ing. Jiřina Kuncová
dekret č. 197
Vratislavská 385/9
180 00 Praha 8 - Bohnice



podpis auditora



E. Zpráva představenstva

Zpráva představenstva o podnikatelské činnosti společnosti a o stavu jejího majetku za rok 2009

Vážení akcionáři,

Důležitou událostí v roce 2009 byla pro naši společnost rekonstrukce komplexu objektů Mír, Zámeček, balneoprovoz a budova pomocných provozů přesahující 100 mil. Kč rozpočtových nákladů. Přestavbou vznikl krásný moderní objekt zabezpečující stravování a ubytování na úrovni 4 hvězdiček a splňující požadavky náročných klientely.

Na druhé straně v roce 2009 kromě výše uvedených událostí ovlivnily hospodaření společnosti další významné skutečnosti. Jednou ze skutečností, která výrazně ovlivnila naše portfolio činností byla přetrvávající celosvětová hospodářská recese, která se projevila především ve sníženém zájmu o lázně u zahraniční klientely a to jak u léčení, tak i relaxací a to především u německé klientely. Konkrétně to znamená, že tržby za léčení a relaxaci u zahraniční klientely klesly na 62% skutečnosti roku 2008 a dosáhly výše pouze 6 289 tis. Kč.

V roce 2009 byla věnována velká pozornost obnově základním fondům. Největší investiční akce byla zmíněna výše, jednalo se o rekonstrukci objektů Mír, Zámeček, balneoprovozu a budovy pomocných provozů. V rámci čerpání rezerv na opravy hmotného majetku byla provedena oprava koupelen v hotelu Libuše za 1 303 tis. Kč. Na začátku roku 2009 byla rozšířena ubytovací kapacita na hotelu G-Rex na CČR a vybudována nová recepce v celkovém nákladu 6 765 tis. Kč. Ke konci roku 2008 bylo zahájeno rozšíření lůžkové části Centra časných rehabilitací na 18 lůžek a zbudování nové recepce na hotelu G-Rex. Obě akce byly dokončeny na začátku roku 2009. Náklady dosáhly výše 5 317 tis. Kč. Největší investiční akce v roce 2008 byla zahájena v listopadu a byla dokončena v květnu 2009. Jedná se o rekonstrukci objektů léčebného domu Mír, hotelu Zámeček a přilehlého balneoprovozu v celkové výši 96 761 tis. Kč investičních nákladů a 9 124 tis. Kč vybavení objektů.

PŘEDSTAVENSTVO

Od poslední řádné valné hromady, konané dne 26.6.2009 pracovalo představenstvo společnosti v tomto složení:

| | |
|-------------------------------|----------------------------------|
| Předseda představenstva: | Ing. Jiří Odcházal, MBA, PhD |
| Místopředseda představenstva: | Prof. MUDr. Milan Šamánek, DrSc. |
| Člen představenstva: | Ing. Antonín Surka |

V roce 2009 se uskutečnilo celkem 10 zasedání, na kterých byly projednány zejména následné okruhy:

- rozbor činnosti společnosti a hodnocení výsledků hospodaření v porovnání s OFP a skutečností minulého období
- plnění marketingové strategie na rok 2009
- schválení marketingový plán na rok 2009
- rekonstrukce centrální kotelny
- informace o konání Vědecké rady
- plnění plánu středisek společnosti
- výběrová řízení na dodavatele pro nákup DHM, Dr. HM, materiálu a energií
- kardiologický preventivní program
- obchodně finanční plán společnosti na rok 2010
- Media plán roku 2009



- plán výstav na II. pololetí. 2009
- hotelový průvodce
- vyhodnocení ankety „Jak se Vám líbilo?“
- vyloučení cenného papíru a.s. LP z oficiálního trhu
- projednání a schválení účetních závěrek a výroční zprávy za rok 2008
- přechod na digitální TV vysílání
- kolektivní smlouva na rok 2009
- implementace ISO 9001:2000
- OFP na rok 2009
- plán účastí na výstavách a veletrzích
- návrh realizace čistírny oděvů
- zpráva o vztazích mezi propojenými osobami
- příprava valné hromady
- čerpání rezerv na opravy dlouhodobého hmotného majetku

HOSPODAŘENÍ SPOLEČNOSTI ZA ROK 2009

Majetek společnosti k 31. 12. 2009 byl vyčíslen ve výši 447 433 tis. Kč, z toho stálá aktiva činí 390 382 tis. Kč, oběžná aktiva činí 52 077 tis. Kč a na ostatní aktiva připadá 4 974 tis. Kč.

Ze stálých aktiv tvoří celou část, tj. 100 % dlouhodobý hmotný majetek. Z tohoto dlouhodobého hmotného majetku připadá na:

| | |
|---|-----------------|
| - pozemky | 43 843 tis. Kč |
| - stavby | 317 732 tis. Kč |
| - samost. mov. věci a soubory mov. věcí | 24 580 tis. Kč |
| - jiný dlouhodobý hmotný majetek | 3 318 tis. Kč |
| - nedokončený dlouhodobý hmot. majetek | 517 tis. Kč |

Další část majetku tvoří oběžná aktiva. Z nichž největší část tvoří krátkodobé pohledávky a to 46 %. Z oběžných aktiv připadá na:

| | |
|-------------------------------|----------------|
| - materiál | 3 049 tis. Kč |
| - zboží | 830 tis. Kč |
| - krátkodobé pohledávky | 23 981 tis. Kč |
| - krátkodobý finanční majetek | 24 217 tis. Kč |

Majetek ve výši 447 433 tis. Kč je kryt vlastními zdroji ve výši 317 901 tis. Kč, tj. ze 71 %, cizími zdroji ve výši 128 477 tis. Kč, tj. 28,7 % a přechodnými pasivy ve výši 1 055 tis. Kč, tj. 0,2 %.

Na krytí majetku společnosti se pak vlastní zdroje podílejí v této výši:

| | |
|---------------------------------|-----------------|
| - základní kapitál | 138 473 tis. Kč |
| - ostatní kapitálové fondy | 5 tis. Kč |
| - rezervní fond | 16 156 tis. Kč |
| - nerozdělený zisk minulých let | 132 315 tis. Kč |
| - zisk běžného úč. období | 30 952 tis. Kč |

Cizí zdroje se na krytí majetku společnosti podílejí v této výši:

| | |
|----------------------|----------------|
| - dlouhodobé závazky | 21 248 tis. Kč |
| - krátkodobé závazky | 40 028 tis. Kč |
| - bankovní úvěry | 67 201 tis. Kč |



Výnosy celkem za sledované období r. 2009 se v porovnání s r. 2008 zvýšily o 6,5 %, tj. o 15 628 tis Kč. Tento nárůst výnosů byl způsoben především vyšším počtem odléčených pacientů na centru časných rehabilitací, kde platí zdravotní pojišťovny za odléčeného pacienta podstatně vyšší denní sazby a dalším faktorem, který ovlivnil pozitivně vývoj výnosů, byl zvýšený prodej komerčních ozdravných pobytů.

Tržby za pacienty tuzemce se zvýšily v porovnání s r. 2008 o 18,8 %, tj. o 24 662 tis Kč. Toto výrazné navýšení výnosů u této kategorie je v důsledku fúze naší společnosti s bývalou Léčebnou Dr. L. Filipa, s.r.o. a zvýšeným počtem odléčených pacientů na Centru časných rehabilitací na G-Rexu. Tržby za cizince se snížily z výše uvedených důvodů /celosvětová hospodářská recese/ o 38 %, tj. o 4 347 tis. Kč. Plán tržeb za pacienty tuzemce byl plněn na 107,4 % a plán tržeb za cizince byl splněn na 32,8 %.

Samostatnou kapitolou výnosů jsou již výše zmiňované regulační poplatky zavedené od roku 2008. Na jedné straně, způsobily odliv pacientů a tím snížení výnosů. Na druhé straně došlo výběrem těchto poplatků ke zvýšení výnosů od léčených pacientů o 8 305 tis. Kč.

Závazky společnosti byly vyčísleny k 31. 12. 2009 na 128 477 tis. Kč. Tuto částku tvoří:

- dlouhodobé závazky 21 248 tis. Kč - odložený daňový závazek a dl. závazek k leasingové společnosti
- krátkodobé závazky 40 028 tis. Kč - závazky z obchodního styku, které činí 23 716 tis. Kč, závazky k zaměstnancům 4 137 tis. Kč, ke společníkům (dividendy) 929 tis. Kč, závazky ze sociálního zabezpečení 2 127 tis. Kč, daňové závazky 367 tis. Kč, krátkodobé přijaté zálohy 1 861 tis. Kč, dohadné účty pasivní 3 474 tis. Kč a jiné závazky 116 tis. Kč

Bankovní úvěry k 31.12.2009 byly čerpány v celkové výši 67 201 tis. Kč. Na konci sledovaného období nebyl kontokorentní úvěr čerpán, takže celková výše uvedená částka se týkala účelového investičního úvěru, který byl zřízen na financování rekonstrukce komplexu objektů Mír, Zámeček, balneoprovozu a budova pomocných provozů. Splátky úvěru i úroky plynoucí z čerpaného úvěru splácí naše společnost dle splátkového kalendáře a smlouvy o poskytnutém investičním úvěru.

Účetní výsledek hospodaření před zdaněním za rok 2009 dosáhl výše 39 504 tis. Kč, což představuje zvýšení oproti roku 2008 o 3 119 tis. Kč.



Činnost léčebného úseku

V hodnoceném období byla věnována pozornost dalšímu rozvoji zavedeným programům, zejména programu časně rehabilitace po operaci srdce a rovněž rozvoji diabetologických programů. Patříčná pozornost byla rovněž věnována nově otevřené diabetologické a kardiologické ambulanci v objektu G-Rex.

Za rok 2009 bylo odléčeno celkem 5 440 pacientů, z toho pacientů cizinců bylo 256. V porovnání s rokem 2008 bylo ošetřeno o 24 pacientů více. Příčinou tohoto nízkého nárůstu počtu odléčených pacientů je to, že počty pacientů cizinců meziročně klesly. Počet podaných procedur klientům činil 405 111.

Na začátku roku 2009 byla na hotelu G-Rex na Centru časných rehabilitací dokončena přestavba lůžkové kapacity za účelem jejího rozšíření. K původním 12 lůžkům přibýlo dalších šest, takže celkový počet se zvýšil na 18 monitorovaných lůžek.

Časná rehabilitace po operaci srdce – účelem tohoto pobytu je významné urychlení rekonvalescence a tím brzký návrat k soběstačnosti pacienta. Ze společenského hlediska to představuje úsporu finančních prostředků na vyplácení nemocenské a výdaje na další ošetřování pacienta při klasické dlouhodobé rekonvalescenci.

Za rok 2009 bylo přijato a léčeno celkem 1 188 pacientů v programu časně rehabilitace celkem ze sedmi kardiocenter České republiky (IKEM Praha, FN Motol, NsP Na Homolce, FN Královské Vinohrady, Všeobecná FN Karlovo nám., FN Hradec Králové, FN Plzeň). Můžeme konstatovat, že v porovnání s rokem 2008 počet léčených pacientů v programu časných rehabilitací se zásadně zvýšili.

Diabetologické programy:

- pacienti s nově zjištěnou cukrovkou (indikace IV/1) – celkem 392
- léčba komplikací cukrovky – (indikace IV/2 a IV/3) – léčení diabetických komplikací – celkem 110 pacientů
- podiatrická ambulance (speciální zdravotnické ošetření diabetické nohy). Za rok 2009 bylo provedeno celkem 267 ošetření
- speciální léčebný tělocvik – u pacientů s komplikací diabetické nohy.

**PŘEDSTAVENSTVO NAVRHUJE VH ROZDĚLENÍ ZISKŮ TAKTO:**

Představenstvo společnosti Lázně Poděbrady, a. s. projednalo a schválilo účetní závěrku k 31.12.2009 a navrhuje valné hromadě rozdělit výsledek hospodaření vyplývající z této účetní závěrky takto:


| | |
|------------------------------------|------------------|
| Výsledek hospodaření před zdaněním | 39 504 398,40 Kč |
| Daň z příjmu – splatná | 7 698 480,00 Kč |
| Daň z příjmu – odložená | 853 987,00 Kč |
| Výsledek hospodaření po zdanění | 30 951 931,40 Kč |
| Rozdělení výsledku hospodaření | |
| - příděl do rezervního fondu (5 %) | 1 548 000,00 Kč |
| - příděl do sociálního fondu | 850 000,00 Kč |
| - tantiémy | 104 500,00 Kč |
| - dividendy | 0,00 Kč |
| - nerozdělený zisk | 28 449 431,40 Kč |

V další části představenstvo společnosti předkládá valné hromadě souhrnnou zprávu dle zákona 104/2008 Sb. /novela zákona o podnikání na kapitálových trzích/:

- **informace o struktuře vlastního kapitálu emitenta, včetně cenných papírů nepřijatých k obchodování na regulovaném trhu se sídlem v členském státě Evropské unie a případného určení různých akcií, práv a povinností spojených s akciemi téhož druhu a podílu každého druhu akcií na základním kapitálu**
 - struktura vlastního kapitálu společnosti je uvedena v příloze účetní závěrky k 31.12.2009 /bod 10/, která je součástí výroční zprávy společnosti za rok 2009. Akcie společnosti nebyly nabízeny na regulovaném trhu v členských státech EU krom ČR
- **informace o omezení převoditelnosti cenných papírů**
 - žádná omezení převoditelnosti cenných papírů a.s. nebyla stanovena
- **informace o významných přímých a nepřímých podílech na hlasovacích právech emitenta**
 - informace o významných přímých podílech na hlasovacích právech je uvedena v příloze účetní závěrky k 31.12.2009 /bod 1/, která je součástí výroční zprávy společnosti za rok 2009. Nepřímé podíly na hlasovacích právech nejsou známy
- **informace o vlastnicích cenných papírů se zvláštními právy, včetně popisu těchto práv**
 - nevyskytuje se
- **informace o omezení hlasovacích práv**
 - nevyskytuje se



- **informace o smlouvách mezi akcionáři, které mohou mít za následek ztížení převoditelnosti akcií nebo hlasovacích práv, pokud jsou emitentovi známy**
 - žádné informace o výše uvedených smlouvách nejsou emitentovi známy
- **informace o zvláštních pravidlech určujících volbu a odvolání členů představenstva a změnu stanov společnosti**
 - zvláštní pravidla nejsou stanovena. Volba a odvolání orgánů společnosti se provádí na základě schválených stanov společnosti
- **informace o zvláštních pravomocích členů představenstva, zejména o pověření podle §161a a 210 obchodního zákoníku**
 - zvláštní pravomoci členové představenstva podle výše uvedených § obchodního zákoníku nemají
- **informace o významných smlouvách, ve kterých je emitent smluvní stranou a které nabudou účinnosti, změní se nebo zaniknou v případě změny ovládnutí emitenta v důsledku nabídky převzetí, a účincích z nich vyplývajících s výjimkou takových smluv, jejichž uveřejnění by bylo pro emitenta vážně poškozující, tím není omezena jiná povinnost uveřejnit takovou informaci podle tohoto zákona nebo zvláštních právních předpisů**
 - takové smlouvy neexistují
- **informace o smlouvách mezi emitentem a členy jeho představenstva nebo zaměstnanci, kterými je emitent zavázán k plnění pro případ skončení jejich funkce nebo zaměstnání v souvislosti s nabídkou převzetí**
 - takové smlouvy neexistují
- **informace o případných programech, na jejichž základě je zaměstnancům a členům představenstva společnosti umožněno nabývat účastnické cenné papíry společnosti, opce na tyto cenné papíry či jiná práva k nim za zvýhodněných podmínek, a o tom, jakým způsobem jsou práva z těchto cenných papírů vykonávána**
 - žádné programy neexistují


.....
Ing. Jiří Odcházal, MBA, PhD
Předseda představenstva a.s.



F. Textová část

1) Údaje o akciové společnosti

Obchodní firma: Lázně Poděbrady, a.s.
Sídlo: Jiřího náměstí 39, 290 33 Poděbrady, okres Nymburk
Země sídla: Česká republika
IČ: 45147833
Adresa statutárního sídla: Jiřího náměstí 39, 290 33 Poděbrady, okres Nymburk
Tel. číslo statutárního sídla: +420 325 606 501

Vedeno u rejstřík. soudu: Městský soud v Praze, Slezská 9, Praha 2 (název od 1. 1. 2001)
Číslo: oddíl B., vložka 1471

Právní předpisy: Lázně Poděbrady, a.s. se řídí právem České republiky.

Předmět podnikání (viz čl. 4 Stanov):

- Poskytování komplexní ústavní a ambulantní lázeňské péče (preventivní, kurativní a rehabilitační) ve stanovených indikacích, správa a využití přírodních léčebných zdrojů v součinnosti s ČIL a Z, provozování malé koronární jednotky (JIP) v lázeňské léčebně Mír, provozování ambulantní činnosti v oboru fyziatrie, balneologie a léčebné rehabilitace.
- Hostinská činnost
- Masérské služby
- Silniční motorová doprava osobní
- Směnárenská činnost
- Provozování tělovýchovných a sportovních zařízení a zařízení sloužících regeneraci a rekondici
- Provozování cestovní agentury
- Průvodcovská činnost v oblasti cestovního ruchu
- Silniční motorová doprava nákladní
- Vnitrostátní s vozidly do 3,5 tuny celkové hmotnosti
- Mezinárodní s vozidly do 3,5 tuny celkové hmotnosti
- Specializovaný maloobchod
- Maloobchod provozovaný mimo řádné provozovny
- Maloobchod tabákovými výrobky
- Poskytování služeb pro osobní hygienu a služeb souvisejících s péčí o vzhled osob
- Výroba textilního zboží (kromě oděvů a oděvních doplňků)
- Pronájem a půjčování věcí movitých
- Pořádání odborných kurzů, školení a jiných vzdělávacích akcí včetně lektorské činnosti
- Pořádání kulturních produkcí, zábav a provozování zařízení sloužících zábavě
- Provozování solárií
- Pekařství, cukrářství
- Provozování kulturních a kulturně vzdělávacích zařízení

**Cenné papíry:**

| | |
|----------------------------------|---|
| Druh: | kmenové akcie |
| Forma: | na majitele (138 472 ks) na jméno (1 ks) |
| Podoba: | zaknihované |
| Počet emitovaných kusů: | 138 473 ks (všechny akcie jsou splaceny) |
| Jmenovitá hodnota: | 1 000,- Kč |
| Celková hodnota emise: | 138 473 000,- Kč |
| ISIN (akcie na majitele): | CS 0008425153 |
| ISIN (akcie na jméno): | 770960001459 |

Název trhu, na kterém byl cenný papír přijat k obchodování:

- RM - SYSTÉM, a.s.
- Akcie, které jsou přijaty k obchodování na veřejném trhu, jsou umístěny mezi veřejností. Datum emise – 1.1.1995.

Práva spojená s akcií na jméno:

Valná hromada společnosti Lázně Poděbrady, a.s. schválila v souladu s usnesením vlády ČR číslo 119 ze dne 7. února 2001 změnu práv spojených s tzv. zlatou akcií (akcií se zvláštními hlasovacími právy) tak, že s tzv. zlatou akcií nebudou napříště spojena žádná zvláštní práva a stane se tedy tzv. kmenovou akcií s tím, že se nezmění její forma, tj. zůstane akcií na jméno. Tento notářský zápis byl sepsán 13. 4. 2001.

Osoby, které emitenta ovládají nebo by jej mohly ovládat, jsou-li emitentovi známy, s uvedením podrobností o výši podílu, který je opravňuje k hlasování:

| | |
|-------------------|--|
| Jméno a příjmení: | Ing. Jiří Odcházal |
| Bydliště: | Čechova 1701, Lysá nad Labem, PSČ 289 22 |
| Výše podílu: | 77 % |

Popis struktury koncernu, jestliže je emitent jeho součástí, a pozice, kterou emitent v takovém seskupení zaujímá (§ 66a obchodního zákoníku):

Lázně Poděbrady, a.s. je společností s většinovým společníkem a je osobou ovládanou. Ovládající osobou je Ing. Jiří Odcházal, Čechova 1701, Lysá nad Labem.

Jsou nám známy tyto další řízené osoby:

Výstaviště Lysá nad Labem, spol. s r.o.

| | |
|---|---|
| Den zápisu: | 29. 7. 1992 |
| Sídlo: | Lysá nad Labem, okr. Nymburk, Masarykova 1727, Lysá nad Labem |
| IČ: | 43144390 |
| Základní kapitál: | 100 000,- Kč |
| Výše vkladu společníka Ing. J. Odcházela: | 80 000,- Kč (splaceno) Ke dni zápisu společnosti do obchodního rejstříku splaceno základní jmění v plné výši. |
| Číslo, pod kterým je společnost zapsána: | oddíl C, vložka 11621, vedená Městským soudem v Praze |

Hlavní činnost:

- koupě zboží za účelem jeho dalšího prodeje a prodej
- poskytování služeb - realizace výstav, veletrhů, interiérů, exteriérů



Linea Expo, a.s.

Den zápisu: 30. 3. 1994
Právní forma: akciová společnost
IČ: 46357181
Sídlo: Lysá nad Labem, Masarykova čp. 568
Spisová značka: B 2491 vedená u rejstříkového soudu v Praze
Základní kapitál: 1 000 000,- Kč
Akcie: 100 ks akcie na jméno ve jmenovité hodnotě 10 000,- Kč
Zakladatel společnosti: Ing. J. Odcházal, upsal 80 ks akcií na majitele s nominální hodnotou akcie 10 000,- Kč, což činí 80 % základního kapitálu

Předmět podnikání:

- obchodní - koupě zboží za účelem dalšího prodeje a prodej
- poskytování služeb - realizace výstav, veletrhů, interiérů, exteriérů

Jiří Odcházal – JOLY

IČ: 11258365
Sídlo: Lysá nad Labem, Čechova 1701

Předmět podnikání:

- obchodní - koupě za účelem dalšího prodeje a prodej
- poskytování služeb - realizace výstav, veletrhů, interiérů, exteriérů

Internetová adresa emitenta

www.lazne-podebrady.cz

2) Údaje o činnosti a předmětu podnikání akciové společnosti

Hlavní oblastí činnosti společnosti je poskytování lázeňské péče a komerční činnosti:

- Lázeňská činnost (léčení, ubytování, stravování)
 - Příspěvkoví pacienti
 - Komplexní pacienti
 - Samoplátcí
 - Cizinci
 - Ambulantní pacienti



- Komerční činnost
 - Komerční stravování (restaurace, kavárny)
 - Komerční ubytování
 - Kultura
 - Kongresy a školení
 - Prodej zboží
 - Pronájem
 - Středisko služeb - doprava
 - Prádelna
 - Solárium
 - Solná jeskyně
 - Lékárna
 - Vibrosauna, Vacu Well

Údaje o tržbách v posledních účetních obdobích s rozlišením podle druhů činnosti:

| | 2005 | 2006 | 2007 | 2008 | 2009 |
|----------------------|----------------|----------------|----------------|----------------|----------------|
| Lázeňská činnost | 185 629 | 169 074 | 179 345 | 175 738 | 198 811 |
| Komerční činnost | 34 059 | 34 154 | 40 056 | 48 374 | 53 575 |
| Ostatní výnosy | 1 050 | 445 | 374 | 15 360 | 2 714 |
| Výnosy celkem | 220 738 | 203 673 | 219 775 | 239 472 | 255 100 |

v tis. Kč

Akciová společnost nemá žádnou organizační složku podniku, která se alespoň 10 % podílí na celkovém obratu nebo výrobě či službách.

Souhrnný popis nemovitostí vlastněných společností:

| Budovy a stavby | 31.12.2008 | 31.12.2009 |
|-----------------|------------|------------|
| Pořizovací cena | 315 661 | 415 218 |
| Zůstatková cena | 222 940 | 317 731 |

v tis. Kč

Jedná se především o ubytovací, stravovací, léčebné a technické objekty, z nichž nejdůležitější jsou:

- Hotel Libenský
- Hotel Libuše
- Hotel Zámeček
- Hotel G-Rex s Centrem časné rehabilitace a budovou GŘ
- Hotel Zimní Lázně
- LD Máj
- Kolonáda – kongresové centrum
- Kavárna Viola
- Centrální lázně
- Letní lázně
- Středisko služeb
- Prádelna
- Dispečink minerální vody



| Pozemky | 31.12.2008 | 31.12.2009 |
|-----------------|------------|------------|
| Pořizovací cena | 43 843 | 43 843 |
| Zůstatková cena | 43 843 | 43 843 |

v tis. Kč

Nemovitosti zatížené zástavním právem k 31.12.2009:

Viz výše v příloze k roční účetní závěrce

V současné době mají Lázně Poděbrady, a.s. pronajat jeden objekt a to Léčebnu Dr. Filipa.

Společnost Lázně Poděbrady, a.s. se nezabývá těžbou nerostných surovin.

Společnost Lázně Poděbrady, a.s. není závislá na patentech nebo licencích, obchodních nebo finančních smlouvách nebo nových výrobních procesech, které by měly zásadní význam pro podnikatelskou činnost.

Soudní, správní nebo rozhodčí řízení vedená ve společnosti Lázně Poděbrady, a.s. nemají významný vliv na finanční situaci společnosti.

Číselné údaje o hlavních investicích za rok 2009:

- Na Centru časných rehabilitací rozšíření lůžkové kapacity z 12 lůžek na 18 lůžek a jeho vybavení (klimatizace, monitory 6 ks, signalizace plynu a zdravotních sester pro první pomoc) v hodnotě 6 635 tis. Kč
 - financování – z vlastních zdrojů
- celková rekonstrukce komplexu objektů Zámeček, Mír, Balneoprovoz v hodnotě 93 443 tis. Kč.
 - financování – z cizích zdrojů
- vzduchotechnika, 3 ks van Laguna, 1 ks vana Ocean, telefonní ústředna, saturátor CO₂, recepční stůl, 1 ks vana VOD, zvedací plošina pro inval. Vše na rekonstruovaném objektu Zámeček v hodnotě 2 531 tis. Kč
 - financování – převážná část z účelového investičního úvěru, zbylá část z vlastních zdrojů
- Započata rekonstrukce koupelen na Libuši v hodnotě 313 tis. Kč. Dokončena bude na začátku roku 2010
 - financování – z vlastních zdrojů

Všechny investice za rok 2009 proběhly v tuzemsku.

Hlavní budoucí investice:

- Hlavní investice v roce 2010 bude zahájení výstavby nové kotelny a její dokončení v roce 2011 v hodnotě 55 000 tis. Kč
 - financování – převážná část z účelového investičního úvěru, zbytek z vlastních zdrojů, zbylá část z vlastních zdrojů a státní dotace

Peněžní toky společnosti:

Provoz Lázní Poděbrady, a.s. je silně ovlivněn sezónností, z čehož plyne zvýšená potřeba cizích zdrojů v období mimo hlavní sezónu (listopad až březen), která se projevuje zvýšeným čerpáním kontokorentního úvěru. V průběhu hlavní sezóny společnost produkuje dostatek peněžních příjmů, čímž potřeba cizích zdrojů klesá.



U společnosti Lázně Poděbrady, a.s. nedošlo k přerušení podnikání.

U společnosti Lázně Poděbrady, a.s. nebyly realizovány žádné nabídky k převzetí.

Průměrný počet zaměstnanců – průměrný přepočtený stav za rok 2009:

| | |
|------------------------|------------|
| Zdravotní úsek..... | 116 |
| Stravovací úsek | 85 |
| Ubytovací úsek..... | 55 |
| Technický úsek..... | 51 |
| THP + management | 40 |
| Celkem | 347 |

Lázně Poděbrady, a.s. nemají žádná ujednání se svými zaměstnanci o jejich účasti na kapitálu společnosti.

3) Rizikové faktory

V současné době se nevyskytují žádné rizikové faktory ve finančním řízení společnosti.

4) Údaje o finanční situaci emitenta kótovaného cenného papíru

Změny vlastního kapitálu:

| | 2003 | 2004 | 2005 | 2006 | 2007 | 2008 | 2009 |
|-----------------|---------|---------|---------|---------|---------|---------|---------|
| Vlastní kapitál | 184 030 | 197 820 | 222 802 | 236 688 | 260 733 | 287 798 | 317 901 |

v tis. Kč

Hospodářský výsledek po zdanění připadající na 1 akcii:

| | 2004 | 2005 | 2006 | 2007 | 2008 | 2009 |
|--------------------------|--------|--------|--------|--------|--------|--------|
| HV po zdanění na 1 akcii | 176,60 | 158,13 | 107,00 | 179,90 | 211,44 | 223,52 |

v Kč

Výše dividendy na akcii:

| | 2004 | 2005 | 2006 | 2007 | 2008 | 2009 |
|-------------------------|------|------|------|------|------|------|
| Výše dividendy na akcii | 0,00 | 0,00 | 0,00 | 0,00 | 0,00 | 0,00 |

v Kč

Změny v přijatých úvěrech:

V roce 2009 a.s. Lázně Poděbrady čerpaly nový účelový investiční úvěr ve výši 70 000 tis. Kč a obnovily smlouvu na čerpání kontokorentního, kde původní výši čerpání do 20 000 tis. Kč navýšily na 40 000 tis. Kč

Společnost Lázně Poděbrady, a.s. není emitentem žádných dluhopisů.

Údaje o každé osobě, ve které má emitent přímou nebo nepřímou účast, jež činí nejméně 10 % vlastního kapitálu emitenta nebo 10 % čistého ročního zisku nebo ztráty emitenta:

Nevyskytuje se.



5) Informace o hospodářských výsledcích, finanční situaci a podnikatelské činnosti za uplynulá účetní období v rozsahu údajů uváděných v prospektu

| | 2006 | 2007 | 2008 | 2009 |
|------------------------------------|---------|---------|---------|---------|
| Výnosy | 203 672 | 219 775 | 239 528 | 255 100 |
| Náklady | 185 513 | 190 622 | 203 143 | 215 596 |
| Výsledek hospodaření před zdaněním | 18 159 | 29 153 | 36 385 | 39 504 |
| Daň z příjmu – splatná | 1 521 | 4 528 | 6 459 | 7 698 |
| Daň z příjmu – odložená | 1 822 | - 285 | 647 | 854 |
| Výsledek hospodaření po zdanění | 14 816 | 24 910 | 29 279 | 30 952 |

6) Informace o osobách s řídicí pravomocí

Představenstvo společnosti:

| Ing. Jiří Odcházal, MBA, PhD. | |
|---|---|
| funkce | předseda představenstva |
| bytem | Čechova 1701, Lysá nad Labem |
| datum narození | 6.8.1957 |
| vzdělání | VŠ |
| praxe | 29 let |
| hlavní činnosti vně společnosti | výstavnictví ve společnosti Výstaviště Lysá n.L., s.r.o. ve firmě Jiří Odcházal - JOLY |
| manažerské a odborné znalosti a zkušenosti | jako jednatel ve výše uvedených společnostech v roce 2007 získal MBA a v roce 2008 PhD. |
| členem správních řídicích orgánů nebo společník obchodních a osobních společností | Výstaviště Lysá n.L., s.r.o. - jednatel Jiří Odcházal – JOLY - jednatel |
| funkční období | končí 26.6.2010 |

| Prof. MUDr. Milan Šamánek, DrSc. | |
|---|--|
| funkce | místopředseda představenstva |
| bytem | Myslíkova 5, Praha 1 |
| datum narození | 9.5.1931 |
| vzdělání | VŠ |
| praxe | 54 let |
| hlavní činnosti vně společnosti | vedoucí vědecký pracovník Dětské kardiocentrum FN Motol |
| manažerské a odborné znalosti a zkušenosti | mnohaletá funkce jako přednosta Dětského kardiocentra v Motole od roku 1975 vedoucí pracovník ve FN Motol Praha |
| členem správních řídicích orgánů nebo společník obchodních a osobních společností | Fakultní nemocnice Motol Praha |
| funkční období | končí 26.6.2010 |



| | |
|---|--|
| Ing. Antonín Surka | |
| funkce | člen představenstva |
| bytem | Jírovcova 40, Brno |
| datum narození | 13.8.1939 |
| vzdělání | VŠ |
| praxe | 48 let |
| hlavní činnosti vně společnosti | nemá |
| manažerské a odborné znalosti a zkušenosti | mnohaletá funkce jako generální ředitel Veletrhy Brno, a.s. |
| členem správních řídicích orgánů nebo společník obchodních a osobních společností | FAIRMA, s.r.o., Brno - jednatel HELIAN DEVELOP, s.r.o., Břeclav |
| funkční období | končí 26.6.2010 |

Během roku 2009 nebyly ve složení představenstva společnosti změny.

Dozorčí rada společnosti:

| | |
|---|---|
| Prof. Ing. Jaromír Veber, CSc. | |
| funkce | předseda dozorčí rady |
| bytem | Tulipánova 173, Poděbrady |
| datum narození | 16.8.1953 |
| vzdělání | VŠ |
| praxe | 31 let |
| hlavní činnosti vně společnosti | děkan Fakulty podnikohospodářské, VŠE Praha |
| manažerské a odborné znalosti a zkušenosti | management a ekonomika firmy management kvality |
| členem správních řídicích orgánů nebo společník obchodních a osobních společností | VŠ Konsult |
| konkurzní řízení, správy nebo likvidace, se kterými byla osoba spojena 5 let nazpět | VŠ Consult - likvidace z rozhodnutí majitelů 2006/7 |
| funkční období | končí 25.4.2013 |

| | |
|---|-------------------------------------|
| Ing. Jaroslav Čepěk | |
| funkce | Člen dozorčí rady |
| bytem | Barunčina ulice 9, Praha 4, Modřany |
| datum narození | 18.1.1947 |
| vzdělání | VŠ |
| praxe | 37 |
| hlavní činnosti vně společnosti | Neuvádí |
| manažerské a odborné znalosti a zkušenosti | Neuvádí |
| členem správních řídicích orgánů nebo společník obchodních a osobních společností | Neuvádí |
| funkční období | končí 1.10.2014 |



| | |
|---|----------------------|
| Petr Bareš | |
| funkce | člen dozorčí rady |
| bytem | Husova 21, Poděbrady |
| datum narození | 3.5.1959 |
| vzdělání | SO |
| Praxe | 30 |
| hlavní činnosti vně společnosti | - |
| manažerské a odborné znalosti a zkušenosti | - |
| členem správních řídicích orgánů nebo společník obchodních a osobních společností | - |
| funkční období | končí 15.10.2014 |

V dozorčí radě společnosti Lázně Poděbrady, a.s. došlo během roku 2009 ke dvěma změnám a to za odstoupivšího Ing. Františka Kutheila byl do dozorčí rady kooptován

Ing. Jaroslav Čepek a za nově zvoleného člena, jako zástupce zaměstnanců a.s. v dozorčí radě, p. Petr Bareš

Ostatní pracovníci s řídicí pravomocí ve společnosti:

| | |
|---|---|
| JUDr. Josef Rambousek | |
| funkce | generální ředitel |
| Bytem | Blahoslavova 6, Praha 3 |
| Datum narození | 16.7.1951 |
| vzdělání | VŠ |
| Praxe | 33 let |
| hlavní činnosti vně společnosti | nemá |
| manažerské a odborné znalosti a zkušenosti | zástupce ředitele odboru kapitálových investic ČSOB hlavní auditor ČSOB Leasing |
| členem správních řídicích orgánů nebo společník obchodních a osobních společností | člen rady statutár. orgánů v oblasti fin. služeb a obchodu ČSOB Investment Banking services, a.s. Motokov a Motokov International, a.s. Auxilium, a.s., Škodaexport, a.s., JLR Praha Rapid a.s. – předseda DR |
| konkurzní řízení, správy nebo likvidace, se kterými byla osoba spojena 5 let nazpět | Motokov,a.s. – v likvidaci Artia, a.s. – v likvidaci Incesty International, a.s. – v likvidaci u všech výše uvedených případů se jednalo o řešení angažovanosti ČSOB z titulu pracovní náplně |



| MUDr. Vít Mařatka | |
|---|------------------------------|
| funkce | lékařský ředitel |
| bytem | Dělnická 804, Kolín |
| datum narození | 27.9.1974 |
| vzdělání | VŠ |
| praxe | 10 let |
| hlavní činnosti vně společnosti | KARDIOMA, s.r.o. – společník |
| manažerské a odborné znalosti a zkušenosti | lékařský ředitel – 1 rok |
| členem správních řídicích orgánů nebo společník obchodních a osobních společností | KARDIOMA, s.r.o. – společník |

| Ing. Miloslav Peterka | |
|---|---|
| funkce | ekonomický ředitel |
| bytem | Máchova 82, Poděbrady |
| datum narození | 25.3.1951 |
| vzdělání | VŠ |
| praxe | 33 let |
| hlavní činnosti vně společnosti | nemá |
| manažerské a odborné znalosti a zkušenosti | hlavní ekonom podniku či společnosti – 19 let předseda družstva – 9 let generální ředitel – 6 let |
| členem správních řídicích orgánů nebo společník obchodních a osobních společností | není |

| Ing. Luboš Synek | |
|---|--|
| funkce | vedoucí provozně-technického úseku |
| bytem | Loučeň 324 |
| datum narození | 10.3.1963 |
| vzdělání | VŠ |
| praxe | 22 let |
| hlavní činnosti vně společnosti | nemá |
| manažerské a odborné znalosti a zkušenosti | řízení osob na všech stupních MO ČR, znalosti v oblasti řízení provozu, oprav a údržby letištní techniky, letištních pozemních staveb a zařízení, řízení plánování akvizic, řízení stavebních investičních projektů v národním a mezinárodním prostředí (NATO), programové investiční plánování ISPROFIN |
| členem správních řídicích orgánů nebo společník obchodních a osobních společností | není |



| Dana Krajhanzlová | |
|---|---|
| funkce | vedoucí stravovacího úseku |
| bytem | Rokycanova 521, Poděbrady |
| datum narození | 15.2.1953 |
| vzdělání | USO |
| praxe | 38 let |
| hlavní činnosti vně společnosti | nemá |
| manažerské a odborné znalosti a zkušenosti | provozní gastronomického úseku – 20 let vedoucí gastronomického úseku – 4 roky |
| členem správních řídicích orgánů nebo společník obchodních a osobních společností | není |

| Martin Kubelka | |
|---|---|
| funkce | vedoucí obchodního úseku |
| bytem | Čechova 784, Mladá Boleslav |
| datum narození | 9.1.1963 |
| vzdělání | USO |
| praxe | 25 |
| hlavní činnosti vně společnosti | - |
| manažerské a odborné znalosti a zkušenosti | Čedok Reizen B.V., Amsterdam - ředitel Čedok,a.s. Praha – vedoucí sekce kongresové turistiky |
| členem správních řídicích orgánů nebo společník obchodních a osobních společností | není |

| Ing. Hana Glanzová | |
|---|--|
| funkce | vedoucí PAM |
| bytem | Prokopa Holého 570, Velký Osek |
| datum narození | 18.1.1959 |
| vzdělání | VŠ |
| praxe | 26 |
| hlavní činnosti vně společnosti | - |
| manažerské a odborné znalosti a zkušenosti | Vedoucí ekonomického úseku – 6 let Vedoucí zaměstnaneckého úseku – 12 let |
| členem správních řídicích orgánů nebo společník obchodních a osobních společností | Člen dozorčí rady |

V obsazení ostatních osob s řídicí pravomocí ve společnosti Lázně Poděbrady, a.s. došlo během roku 2009 ke změnám:

- Na uvolněné místo vedoucího obchodního úseku byl v září zařazen p. Martin Kubelka

Pracovní adresy členů představenstva, dozorčí rady a ostatních osob s řídicí pravomocí:

Všechny osoby s řídicí pravomocí mají následující pracovní adresu:

Lázně Poděbrady, a.s.
Jiřího náměstí 39
Poděbrady 290 33



Lázně Poděbrady, a.s. nemají kontrolní výbor ani výbor pro odměny.

Veškerá odsouzení za podvodné trestné činy za posledních pět let u osob s řídicí pravomocí (členové představenstva, dozorčí rady a ostatní osoby s řídicí pravomocí):

Dle nejlepšího vědomí společnosti v období pěti let předcházející této výroční zprávě, žádný výše uvedený člen představenstva, dozorčí rady a ostatní osoba s řídicí pravomocí společnosti nebyl odsouzen za jakýkoliv podvodný trestný čin.

Údaje o veškerých konkurzních řízeních, správách nebo likvidacích nejméně v předešlých pěti letech u osob s řídicí pravomocí (členové představenstva, dozorčí rady a ostatní osoby s řídicí pravomocí):

S výjimkami výše uvedenými (u Prof. Ing. J. Veber a JUDr. J. Rambousek) a dle nejlepšího vědomí společnosti, v období pěti let předcházející této výroční zprávě, žádný člen představenstva, dozorčí rady a ostatní osoba s řídicí pravomocí společnosti nepůsobil v jakékoli výkonné funkci jako vedoucí manažer či člen správního, řídicího nebo dozorčího orgánu jakékoli společnosti v době konkurzu, vyrovnání či likvidaci takové společnosti.

Údaje o jakémkoli úředním veřejném obvinění nebo sankcích ze strany statutárních nebo regulatorních orgánů, soudní zbavení způsobilosti k výkonu funkce u osob s řídicí pravomocí (členové představenstva, dozorčí rady a ostatních osob s řídicí pravomocí):

Dle nejlepšího vědomí společnosti v období pěti let předcházející této výroční zprávě nebylo vůči žádnému výše uvedenému členovi představenstva, dozorčí rady a ostatním osobám s řídicí pravomocí společnosti vzneseno jakékoli úřední veřejné obvinění nebo uložena sankce ze strany statutárních nebo regulatorních orgánů, ani nebyl jakkoli soudně zbaven způsobilosti k výkonu funkce člena správních, řídicích nebo dozorčích orgánů kterékoli společnosti nebo funkce ve vedení společnosti.

Střet zájmů členů představenstva, dozorčí rady a ostatních osob s řídicí pravomocí společnosti:

V roce 2009 neměli výše uvedení členové představenstva, dozorčí rady a ostatní osoby s řídicí pravomocí společnosti žádný konflikt zájmů obecné povahy mezi jejich povinnostmi ke společnosti a jejich soukromými zájmy nebo jinými povinnostmi.

Příbuzenské vztahy osob s řídicí pravomocí (členové představenstva, dozorčí rady a ostatních osob s řídicí pravomocí společnosti):

Dle nejlepšího vědomí společnosti v roce 2009 nejsou známy žádné příbuzenské vztahy mezi členy představenstva, dozorčí rady a ostatními osobami s řídicí pravomocí společnosti.

Funkční období orgánů společnosti:

Funkční období představenstva společnosti je jednoleté a končí v červnu 2010, funkční období dozorčí rady je pětileté a končí v dubnu 2013 (respektive v říjnu 2014) s výjimkou člena dozorčí rady voleného zaměstnanci společnosti, které končí v říjnu 2014.

Údaje o pracovních smlouvách členů správních, řídicích a dozorčích orgánů se společností nebo s jejími dceřinými společnostmi, s uvedením výhod při ukončení zaměstnání:

Takové smlouvy neexistují.



7) Údaje o všech peněžitých i naturálních příjmech a tantiémách, které přijali členové statutárních orgánů, dozorčí rady a ostatní osoby s řídicí pravomocí od emitenta a od osob ovládaných emitentem, a to souhrnně za každý orgán

Za rok 2009

| | Peněžité příjmy | Naturální příjmy | Tantiémy |
|----------------------------------|------------------------|-------------------------|-----------------|
| Představenstvo | 954 000,- Kč | - | 79 000,- Kč |
| Dozorčí rada | 298 000,- Kč | - | 35 500,- Kč |
| Ostatní osoby s řídicí pravomocí | 5 774 000,- Kč | 111 000,- Kč | - |

Člen představenstva a.s. obdržel za práci ve Vědecké radě a.s. celkem 26 tis. Kč.

Ing. Hana Glanzová je členkou dozorčí rady a zároveň zastává funkci vedoucí zaměstnaneckého oddělení (ostatní osoby s řídicí pravomocí). Její příjmy a tantiémy za činnost v dozorčí radě jsou zahrnuty v příjmech a tantiémech dozorčí rady. Její příjmy za výkon funkce vedoucí zaměstnaneckého oddělení jsou zahrnuty v příjmech ostatních osob s řídicí pravomocí.

Všechny výše uvedené příjmy pocházejí od Lázní Poděbrady, a.s.

Dle nejlepšího vědomí společnosti výše uvedené osoby neobdržely příjmy od jiných osob za činnost vykonávanou pro Lázně Poděbrady, a.s.

8) Informace o počtu akcií vydaných emitentem, které jsou ve vlastnictví statutárních orgánů nebo jejich členů, ostatních osob s řídicí pravomocí a členů dozorčí rady, včetně osob blízkých těmto osobám, informace o opčních a obdobných smlouvách, jejichž podkladovým aktivem jsou účastnické cenné papíry vydané emitentem a jejichž smluvními stranami jsou uvedené osoby nebo které jsou uzavřené ve prospěch uvedených osob, dále též informace o jednotlivých obchodech, které uvedené osoby uskutečnily v účetním období a jejichž předmětem nebo podkladovým aktivem jsou účastnické cenné papíry vydané emitentem; informace se uvádějí za každou z uvedených osob; uvedené osoby oznámí emitentovi na jeho žádost údaje potřebné pro splnění této povinnosti

Představenstvo..... 106 696 ks akcií
 Dozorčí rada0 ks akcií
 Ostatní osoby s řídicí pravomocí.....0 ks akcií

Dle nejlepšího vědomí společnosti nevlastní osoby těmto osobám blízké žádné akcie vydané Lázněmi Poděbrady, a.s.

Dle nejlepšího vědomí společnosti neexistují žádné opční ani obdobné smlouvy, jejichž podkladovým aktivem jsou účastnické cenné papíry Lázní Poděbrady, a.s. a jejich smluvními stranami jsou uvedené osoby.



9) Principy odměňování osob s řídicí pravomocí

- Členové představenstva - Valná hromada a.s. schválí roční objem prostředků na odměny členů orgánu. Představenstvo schválí pevnou měsíční odměnu jednotlivým členům v návaznosti na stanovený objem. Výše měsíční odměny je závislá na funkčním zařazení (předseda, místopředseda a člen představenstva). Měsíční odměna se přiznává a výplata se provádí na základě osobní účasti na jednání představenstva.
- Členové dozorčí rady - Valná hromada a.s. schválí roční objem prostředků na odměny orgánu. Představenstvo schválí pevnou měsíční odměnu jednotlivým členům DR v návaznosti na stanovený objem. Výše měsíční odměny je závislá na funkčním zařazení (předseda, místopředseda a člen DR). Měsíční odměna se přiznává a výplata se provádí na základě osobní účasti na jednání dozorčí rady.
- Generální ředitel - Představenstvo a.s. stanoví pevnou měsíční mzdu + roční odměnu. Roční odměna je závislá na splnění plánovaného zisku příslušného roku. Blíže není definována. Po schválení roční účetní závěrky valnou hromadou a.s. schvaluje roční odměnu generálnímu řediteli představenstvo společnosti a stanovuje její výši.
- Ostatní osoby s řídicí pravomocí - Měsíční mzdu schvaluje generální ředitel společnosti. Měsíční mzda se skládá z pevné a pohyblivé části mzdy. Poměr pevné a pohyblivé části mzdy se pohybuje v rozmezí 60 – 85 % pevné ku 40 – 15 % pohyblivé. Výše měsíční mzdy je závislá na funkčním zařazení pracovníka. Měsíční pohyblivou část mzdy schvaluje měsíčně generální ředitel na základě plnění operativních úkolů plynoucích z porad vedení.

10) Informace o struktuře vlastního kapitálu emitenta, včetně cenných papírů nepřijatých k obchodování na regulovaném trhu se sídlem v členském státě Evropské unie a případného určení různých akcií, práv a povinností spojených s akciemi téhož druhu a podílu každého druhu akcií na základním kapitálu

Struktura vlastního kapitálu společnosti je uvedena v příloze účetní závěrky k 31.12.2009 (bod 10), která je součástí výroční zprávy společnosti za rok 2009. Akcie společnosti nebyly nabízeny na regulovaném trhu v členských státech EU krom ČR ani mimo EU. Společnost nemá žádné cenné papíry nepřijaté k obchodování na regulovaném trhu se sídlem v členském státě Evropské unie.

11) Informace o omezení převoditelnosti cenných papírů

Žádná omezení převoditelnosti cenných papírů a.s. nebyla stanovena.



12) Informace o významných přímých a nepřímých podílech na hlasovacích právech emitenta

Informace o významných přímých podílech na hlasovacích právech je uvedena v příloze účetní závěrky k 31.12.2009 (bod 1), která je součástí výroční zprávy společnosti za rok 2009. Nepřímé podíly na hlasovacích právech nejsou známy.

13) Informace o vlastnicích cenných papírů se zvláštními právy, včetně popisu těchto práv

Nevyskytuje se.

14) Informace o omezení hlasovacích práv

Nevyskytuje se.

15) Informace o smlouvách mezi akcionáři, které mohou mít za následek ztížení převoditelnosti akcií nebo hlasovacích práv, pokud jsou emitentovi známy

Žádné informace o výše uvedených smlouvách nejsou emitentovi známy.

16) Informace o zvláštních pravidlech určujících volbu a odvolání členů představenstva a změnu stanov společnosti

Zvláštní pravidla nejsou stanovena. Volba a odvolání orgánů společnosti se provádí na základě schválených stanov společnosti.

17) Informace o zvláštních pravomocích členů představenstva, zejména o pověření podle §161a a 210 obchodního zákoníku

Zvláštní pravomoci členové představenstva podle výše uvedených § obchodního zákoníku nemají.

18) Informace o významných smlouvách, ve kterých je emitent smluvní stranou a které nabudou účinnosti, změní se nebo zaniknou v případě změny ovládání emitenta v důsledku nabídky převzetí, a účincích z nich vyplývajících s výjimkou takových smluv, jejichž uveřejnění by bylo pro emitenta vážně poškozující, tím není omezena jiná povinnost uveřejnit takovou informaci podle tohoto zákona nebo zvláštních právních předpisů

Takové smlouvy neexistují.

19) Informace o smlouvách mezi emitentem a členy jeho představenstva nebo zaměstnanci, kterými je emitent zavázán k plnění pro případ skončení jejich funkce nebo zaměstnání v souvislosti s nabídkou převzetí

Takové smlouvy neexistují.



20) Informace o případných programech, na jejichž základě je zaměstnancům a členům představenstva společnosti umožněno nabývat účastnické cenné papíry společnosti, opce na tyto cenné papíry či jiná práva k nim za zvýhodněných podmínek, a o tom, jakým způsobem jsou práva z těchto cenných papírů vykonávána

Žádné programy neexistují.

21) Údaje o očekávané hospodářské a finanční situaci v příštím roce, popřípadě ve víceletém výhledu, a předpokládaný vývoj činnosti účetní jednotky

Hlavní činností Lázní Poděbrady, a.s. bude i v nadcházejících období lázeňství. V důsledku zavedení regulačních poplatků ve zdravotnictví a v návaznosti na omezení výdajů ve státním rozpočtu se očekává pokles návrhů na lázeňskou péči. Lázně Poděbrady, a.s. na tuto skutečnost reagují rozvojem a zaváděním specializovaných služeb, což se projevilo rozšířením Centra časné rehabilitace a otevřením kardiologické a diabetologické ambulance pro pacienty a veřejnost. Lázně Poděbrady, a.s. plánují během roku 2010 zřízení kardiorehabilitačního ústavu, který umožní další rozvoj specializace v akciové společnosti a potenciální nárůst klientů.

Společnost se bude intenzivně zaměřovat na rozvoj ozdravných, relaxačních a rekondičních pobytů. K zajištění těchto cílů byl v roce 2009 zrekonstruován a nově otevřen komplex Zámeček. Aby se tento předpoklad úspěšně naplnil, došlo k dalšímu rozšíření obchodního úseku včetně marketingu. Toto oddělení bude agresivně propagovat jak lázeňskou léčbu, tak komerční programy.

V období zotavování se po celosvětové hospodářské recesi se Lázně Poděbrady, a.s. zaměří především na hledání úspor nákladů při udržení stávajících hospodářských výsledků.

Předpokládané celkové výnosy pro rok 2010 jsou ve výši 247 560 tis. Kč, tj. o 3 % nižší než za rok 2009. Je očekáván pokles tržeb od pojišťoven, který by měl být vyrovnán tržbami za zahraniční klienty a pacienty a dále také za komerční pobyty tuzemských klientů. Pro naplnění těchto cílů byl v roce 2009 zásadně zrekonstruován komplex Zámeček.

Předpokládané celkové náklady pro rok 2010 jsou ve výši 208 560 tis. Kč, tj. o 3,3 % nižší než v roce 2009. Úspory se budou hledat především v oblasti nákladů na materiál, energie a osobních nákladů. K naplnění těchto cílů bude mimo jiné provedena modernizace centrálního systému vytápění.

V oblasti hospodářského výsledku plánuje společnost zisk ve výši 39 000 tis. Kč, tj. pokles oproti roku 2009 o 1,3 %.

V oblasti rozšíření, obnovy a udržení základních fondů se bude pokračovat v rekonstrukcích, modernizacích, opravách a údržbě vybraných objektů. Mezi významné plánované investiční akce do budoucnosti patří modernizace centrálního systému vytápění, která s sebou nese kompletní přestavbu centrální kotelny. Tato investiční akce bude započata v roce 2010 a bude dokončena v roce 2011. Mezi související opatření bude patřit také výměna oken na objektech Centrálních lázní, Letních lázní, Kavárně Viola a hotelu Libenský. Spolu s uvedenou modernizací a souvisejícími opatřeními bude provedena demolice a nová výstavba prádelny. Celkové investiční výdaje na uvedené akce jsou plánovány ve výši 75 mil. Kč bez DPH. Na modernizaci centrálního systému vytápění a související opatření je přislíbena dotace z programu Eko-energie z Operačního programu Podnikání a inovace. Investiční akce bude financována ze speciálního investičního úvěru, který je předběžně přislíben.



V oblasti financování provozu počítá společnost s použitím limitu kontokorentního úvěru a vlastních zdrojů. Pro financování investic počítá společnost s čerpáním speciálních investičních úvěrů (viz uvedeno výše), odpisů hmotného majetku a vlastních zdrojů.

22) Informace o skutečnostech, které nastaly až po rozvahovém dni a jsou významné pro naplnění účelu výroční zprávy

Nevyskytují se

23) Informace o aktivitách v oblasti výzkumu a vývoje

V daném období nebyly vynaloženy žádné aktivity v oblasti výzkumu a vývoje.

24) Informace o aktivitách v oblasti ochrany životního prostředí a pracovněprávních vztazích

V daném období nebyly vynaloženy žádné zásadní aktivity v oblasti životního prostředí a pracovněprávních vztazích.

25) Informace o tom, zda má účetní jednotka organizační složku v zahraničí

Lázně Poděbrady, a.s. nemá organizační složku v zahraničí.

26) Ustanovení stanov Lázní Poděbrady, a.s. ohledně členů správních, řídicích a dozorčích orgánů

Výňatek z článků 14 až 28 stanov akciové společnosti Lázně Poděbrady, a.s.

Představenstvo:

- Představenstvo společnosti má 3 členy.
- Členy představenstva volí a odvolává valná hromada. Členství v představenstvu je osobní funkcí každého člena a vzájemné zastupování při výkonu této funkce je nepřipustné.
- Funkční období jednotlivých členů představenstva je jednoleté a počíná běžet dnem zvolení jednotlivých členů představenstva valnou hromadou. Opětná volba členů představenstva je možná.
- Členem představenstva může být jen fyzická osoba, která dosáhla věku 18 let, která je plně způsobilá k právním úkonům, která je bezúhonná ve smyslu zákona o živnostenském podnikání a u níž nenastala skutečnost, jež je překážkou provozování živnosti podle zákona o živnostenském podnikání. Práva a povinnosti člena představenstva jsou upraveny smlouvou, uzavřenou mezi ním a společností, přičemž její ustanovení, která by vylučovala nebo omezovala jeho odpovědnost za škodu je neplatná.
- Představenstvo, jehož počet členů zvolených valnou hromadou neklesl pod polovinu, může jmenovat náhradní členy do příštího zasedání valné hromady, jinak musí svolat valnou hromadu, která musí do tří měsíců zvolit nové členy představenstva. Před jmenováním náhradního člena (členů) představenstva ověří předseda představenstva splnění podmínek dle odst. 4 tohoto článku a seznámí představenstvo s výsledkem.



- Člen představenstva může ze své funkce odstoupit písemným prohlášením doručeným představenstvu. Výkon jeho funkce končí dnem, kdy jeho odstoupení představenstvo projednalo nebo projednat mělo. Představenstvo je povinno tuto záležitost projednat na nejbližším zasedání poté, co se o odstoupení z funkce dověděl. Jestliže člen představenstva oznámí své odstoupení na zasedání představenstva, končí výkon funkce uplynutím dvou měsíců po takovém oznámení, neschválí-li představenstvo na jeho žádost jiný okamžik zániku funkce.
- Představenstvo volí svého předsedu a místopředsedu a může jmenovat tajemníka představenstva.
- Členové představenstva jsou povinni vykonávat svou působnost s péčí řádného hospodáře a zachovávat mlčenlivost o důvěrných informacích a skutečnostech, jejichž prozrazení třetím osobám by mohlo způsobit společnosti škodu. Je-li sporné, zda člen představenstva jednal s péčí řádného hospodáře, nese důkazní břemeno o tom, že jednal s péčí řádného hospodáře tento člen představenstva. Ti členové představenstva, kteří způsobili společnosti porušením právních povinností při výkonu působnosti představenstva škodu, odpovídají za tuto škodu společně a nerozdílně. Členové představenstva odpovídají za škodu, kterou způsobili společnosti plněním pokynu valné hromady, jen je-li pokyn valné hromady v rozporu s právními předpisy. Členové představenstva, kteří odpovídají společnosti za škodu, ručí za závazky společnosti společně a nerozdílně, jestliže odpovědný člen představenstva škodu neuhradil a věřitelé nemohou dosáhnout uspokojení své pohledávky z majetku společnosti pro její platební neschopnost nebo z důvodu, že společnost zastavila platby. Rozsah ručení je omezen rozsahem povinností členů představenstva k náhradě škody. Ručení člena představenstva zaniká, jakmile způsobenou škodu uhradí. Představenstvo je povinno podat bez zbytečného odkladu příslušnému soudu návrh na prohlášení konkursu na společnost, jestliže jsou splněny podmínky stanovené zákonem. Jestliže představenstvo tuto povinnost nesplní, odpovídá věřitelům za škodu, která jim tím vznikne.
- Členové představenstva jsou taktéž povinni respektovat omezení, týkající se zákazu konkurence dle § 196 obchodního zákoníku. To znamená, že člen představenstva nesmí:
 - podnikat v oboru stejném nebo obdobném oboru podnikání společnosti ani vstupovat se společností do obchodních vztahů,
 - zprostředkovávat nebo obstarávat pro jiné osoby obchody společnosti,
 - účastnit se na podnikání jiné společnosti jako společník s neomezeným ručením nebo jako ovládající osoba jiné osoby se stejným nebo obdobným předmětem podnikání,
 - vykonávat činnosti jako statutární orgán nebo člen statutárního nebo jiného orgánu právnické osoby se stejným nebo obdobným předmětem podnikání, ledaže jde o koncern.
- Důsledky porušení povinností uvedených v předchozích odstavcích tohoto článku vyplývají z obecně závazných právních předpisů.
- Pokud není člen představenstva na jednání představenstva přítomen a chce vyjádřit svůj názor, je třeba, aby jeho stanovisko k navrhovanému usnesení bylo v písemné formě (možno i ve formě faxu) doručeno nejpozději v den jednání představenstva.

Dozorčí rada:

- Dozorčí rada má 3 členy.
- Členy dozorčí rady volí a odvolává valná hromada, s výjimkou členů volených zaměstnanci společnosti. Členem dozorčí rady může být jen fyzická osoba, která dosáhla věku 18 let, která je plně způsobilá k právním úkonům, která je bezúhonná ve

smyslu zákona o živnostenském podnikání a u níž nenastala skutečnost, jež je překážkou provozování živnosti podle zákona o živnostenském podnikání. Člen dozorčí rady nesmí být zároveň členem představenstva, prokuristou nebo osobou oprávněnou podle zápisu v obchodním rejstříku jednat jménem společnosti.

- Funkční období člena dozorčí rady je pětileté. Opětovná volba do funkce člena dozorčí rady je možná.
- Člen dozorčí rady může ze své funkce odstoupit písemným prohlášením doručeným dozorčí radě. V takovém případě končí výkon jeho funkce dnem, kdy jeho odstoupení dozorčí rada projednala, nebo dnem, kdy měla dozorčí rada poprvé příležitost žádost projednat. Neklesl-li počet členů dozorčí rady volených valnou hromadou pod polovinu, může dozorčí rada jmenovat náhradního člena do příštího zasedání valné hromady, která takto doplněného člena potvrdí nebo zvolí nového.
- Dozorčí rada volí ze svého středu předsedu a místopředsedu.
- Povinnosti členů dozorčí rady se řídí obdobnými ustanoveními, jako platí pro představenstvo společnosti.

27) Popis podmínek svolávání valné hromady a mimořádné valné hromady, podmínky účasti

Výňatek z článku 11 stanov akciové společnosti Lázně Poděbrady, a.s.

- Valná hromada se koná nejméně jednou za rok, nejpozději však do šesti měsíců od posledního dne účetního období a svolává ji představenstvo, popřípadě jeho člen, pokud se představenstvo na jejím svolání bez zbytečného odkladu neusneslo a obchodní zákoník stanoví povinnost valnou hromadu svolat, anebo pokud představenstvo není dlouhodobě schopno se usnášet, nestanoví-li obchodní zákoník jinak. Představenstvo, resp. svolavatel rovněž organizačně zajišťuje celý průběh valné hromady.
- Rozhodným dnem k účasti na valné hromadě je 7. den před konáním valné hromady.
- Představenstvo je povinno svolat mimořádnou valnou hromadu:
 - zjistí-li, že celková ztráta společnosti na základě jakékoliv účetní závěrky dosáhla takové výše, že při jejím uhrazení z disponibilních zdrojů společnosti by neuhrazená ztráta dosáhla poloviny základního kapitálu nebo to lze s ohledem na všechny okolnosti předpokládat, nebo pokud zjistí, že se společnost dostala do úpadku, a navrhne valné hromadě zrušení společnosti nebo přijetí jiného opatření, nestanoví-li zvláštní právní předpis něco jiného;
 - je-li společnost platebně neschopná po dobu delší než tři měsíce;
 - požádá-li o její svolání dozorčí rada;
 - požádají-li o její svolání akcionář nebo akcionáři společnosti, jejíž základní kapitál je vyšší než 100,000.000 Kč, kteří mají akcie, jejichž souhrnná jmenovitá hodnota přesahuje 3% základního kapitálu, a dále akcionář nebo akcionáři společnosti, která má základní kapitál 100,000.000 Kč a nižší, kteří mají akcie, jejichž souhrnná jmenovitá hodnota přesahuje 5% základního kapitálu, a navrhnou konkrétní záležitosti k projednání na této valné hromadě;
 - jestliže to vyžadují jiné vážné zájmy společnosti;
- Představenstvo svolá mimořádnou valnou hromadu v případech uvedených v písm. d) předchozího odstavce tak, aby se konala nejpozději do 40 dnů ode dne, kdy mu došla žádost o její svolání. 30 denní lhůta pro uveřejnění pozvánky nebo oznámení o konání valné hromady podle bodu 5 tohoto článku se zkracuje na 15 dnů. Představenstvo není oprávněno navržený pořad jednání měnit. Představenstvo je oprávněno navržený

pořad jednání doplnit pouze se souhlasem osob, které požádaly o svolání mimořádné valné hromady podle písm. d) předchozího odstavce. Nesplní-li představenstvo povinnost podle předchozích vět, rozhodne soud na žádost akcionáře nebo akcionářů uvedených v písm. d) předchozího odstavce o tom, že je zmocňuje svolat mimořádnou valnou hromadu a ke všem úkonům s ní souvisejícím. Současně může soud určit i bez návrhu předsedu valné hromady. Pro účely tohoto řízení je soud oprávněn vyžádat si výpis z evidence zaknihovaných cenných papírů. Jestliže soud zmocní akcionáře ke svolání mimořádné valné hromady, hradí náklady soudního řízení a konání mimořádné valné hromady společnost. Za závazek uhradit náklady řízení a konání mimořádné valné hromady ručí členové představenstva společně a nerozdílně. Společnost má právo na náhradu škody, která jí vznikla úhradou nákladů soudního řízení vůči členům představenstva.

- Vyžadují-li to zájmy společnosti, může valnou hromadu svolat také dozorčí rada.
- Valná hromada je svolána oznámením v celostátním deníku Lidové noviny. Pokud by tento deník zanikl, je valná hromada svolána oznámením v celostátním deníku Právo. V případě zániku výše uvedených deníků je valná hromada svolána oznámením v celostátním deníku MF DNES. Takovéto oznámení je určeno akcionářům s akciemi na majitele. Oznámení musí být uveřejněno nejméně 30 dnů před konáním valné hromady. Akcionáři s akciemi na jméno, kteří jsou zapsáni v seznamu akcionářů, jsou svoláváni k účasti písemnou pozvánkou, která jim musí být zaslána nejpozději 30 dnů před konáním valné hromady.
- Pozvánka na valnou hromadu nebo oznámení o jejím konání musí obsahovat:
 - obchodní firmu a sídlo společnosti;
 - místo, datum a hodinu konání valné hromady, které musí být určeny tak, aby co nejméně omezovaly možnost akcionářů se jí účastnit;
 - označení, zda se svolává řádná, mimořádná nebo náhradní valná hromada;
 - pořadí jednání valné hromady; pokud je předmětem též schválení účetní závěrky, pak musí pozvánka nebo oznámení o konání valné hromady obsahovat i hlavní údaje z ní s uvedením doby, ve které je účetní závěrka k nahlédnutí pro akcionáře v sídle společnosti;
 - rozhodný den přede dnem jejího konání;
 - další náležitosti stanovené zákonem (např. při snižování a zvyšování základního kapitálu);
- Na žádost akcionáře nebo akcionářů uvedených v písm. d) bodu 2 v tomto článku:
 - představenstvo zařadí jimi určenou záležitost na pořad jednání valné hromady; pokud žádost došla po zaslání pozvánky na valnou hromadu nebo po uveřejnění oznámení o jejím konání, uveřejní představenstvo doplnění jednání valné hromady ve lhůtě do deseti dnů před konáním valné hromady způsobem určeným v bodě 6 tohoto článku pro svolání valné hromady; jestliže takové uveřejnění již není možné, lze určenou záležitost na pořad jednání této valné hromady zařadit jen postupem dle bodu 3 článku 13 těchto stanov;
 - dozorčí rada přezkoumá výkon působnosti představenstva v záležitostech určených v žádosti;
 - dozorčí rada uplatní právo na náhradu škody, které má společnost vůči členovi představenstva;
 - představenstvo podá žalobu na splacení emisního kursu akcií proti akcionářům, kteří jsou v prodlení s jeho placením nebo uplatní postup podle § 177 obchodního zákoníku; pokud dozorčí rada nebo představenstvo bez zbytečného odkladu nesplní žádost akcionáře, mohou akcionáři uvedení v písm. d) bodu 2



tohoto článku uplatnit právo na náhradu škody nebo na splacení emisního kursu akcií jménem společnosti sami;

- Valnou hromadu lze odvolat nebo změnit datum jejího konání na pozdější dobu. Toto odvolání nebo změna data musí být oznámeny způsobem uvedeným v bodě 6 tohoto článku, a to nejpozději jeden týden před oznámeným datem konání valné hromady, jinak je společnost povinna uhradit akcionářům, kteří se dostavili podle původní pozvánky nebo oznámení, účelně vynaložené náklady. Mimořádnou valnou hromadu, svolanou podle bodu 3 tohoto článku, lze odvolat nebo změnit datum jejího konání na pozdější dobu, jen pokud o to požádají tam uvedení akcionáři. Při určení nového data konání valné hromady musí být dodržena lhůta 30 dnů, resp. 40 dnů v případě mimořádné valné hromady.
- Jestliže má být na pořadu jednání valné hromady změna stanov společnosti, musí pozvánka na valnou hromadu nebo oznámení o jejím konání alespoň charakterizovat podstatu navrhovaných změn a návrh změn stanov musí být akcionářům k nahlédnutí v sídle společnosti ve lhůtě stanovené pro svolání valné hromady. Akcionář má právo vyžádat si zaslání kopie návrhu stanov na svůj náklad a své nebezpečí. Na tato práva musí být akcionáři upozorněni v pozvánce na valnou hromadu nebo v oznámení o jejím konání.

28) Informace o odměnách uhrazených za účetní období auditorům v členění za jednotlivé druhy služeb, a to zvláště za emitenta a zvláště za konsolidovaný celek.

Odměny auditorům za účetní období roku 2009 byly hrazeny na základě uzavřené smlouvy o provedení auditorské činnosti ve výši 71 tis. Kč,

29) Zveřejněné dokumenty

Lázně Poděbrady, a.s. prohlašují, že po dobu platnosti této výroční zprávy lze podle potřeby nahlédnout do těchto dokumentů (nebo jejich kopií):

- společenská smlouva a stanovy společnosti;
- všechny zprávy, pošta a jiné dokumenty, historické finanční údaje, ocenění a prohlášení vypracovaná znalcem na žádost společnosti, jejichž jakákoliv část je součástí výroční zprávy nebo je v ní uveden na ni odkaz;
- historické finanční údaje společnosti za každý ze dvou finančních roků předcházejících zveřejnění výroční zprávy.

Do těchto dokumentů lze nahlédnout na následující adrese:

Lázně Poděbrady, a.s.
Jiřího náměstí 33
Poděbrady 290 33



Jméno, příjmení, funkce a podpis fyzických osob odpovědných za výroční zprávu:

Lázně Poděbrady, a.s., se sídlem Jiřího náměstí 39, 290 33 Poděbrady, prohlašuje, že údaje uvedené ve výroční zprávě za rok 2009 odpovídají skutečnosti a žádné podstatné okolnosti, které by mohly ovlivnit přesné a správné posouzení emitenta a jím vydaných cenných papírů, nebyly opomenuty či zkresleny.

.....
Ing. Jiří Odcházal, MBA, PhD.
předseda představenstva

.....
JUDr. Josef Rambousek
generální ředitel

.....
Ing. Miloslav Peterka
ekonomický ředitel

.....
Ing. Petr Valenta
manažer jakosti



G. Ověření výroční zprávy auditorem

Ing. Jiřina Kuncová
Vratislavská 385/9
181 00 Praha 8 – Bohnice
Česká republika

OVĚŘENÍ NEZÁVISLÉHO AUDITORA VÝROČNÍ ZPRÁVY SPOLEČNOSTI

Lázně Poděbrady, a. s.

2009



Komora auditorů České republiky
Opletalova 55
Praha 1
Česká republika



OVĚŘENÍ NEZÁVISLÉHO AUDITORA VÝROČNÍ ZPRÁVY SPOLEČNOSTI

Ověřili jsme soulad výroční zprávy s účetní závěrkou, která je součástí této výroční zprávy a jejíž ověření jsme provedli dne 8.4.2010

Za správnost výroční zprávy je zodpovědné vedení společnosti *Lázně Poděbrady a.s.* Naším úkolem je vydat na základě provedeného ověření výrok o souladu výroční zprávy s účetní závěrkou.

Ověření jsme provedli v souladu s Mezinárodními auditorскими standardy a souvisejícími aplikačními doložkami Komory auditorů České republiky. Tyto standardy vyžadují, abychom naplánovali a provedli ověření tak, abychom získali přiměřenou jistotu, že informace obsažené ve výroční zprávě, které popisují skutečnosti, jež jsou též předmětem zobrazení v účetní závěrce, jsou ve všech významných ohledech v souladu s příslušnou účetní závěrkou. Jsme přesvědčeni, že provedené ověření poskytuje přiměřený podklad pro vyjádření výroku auditora.

Podle našeho názoru jsou informace uvedené ve výroční zprávě společnosti *Lázně Poděbrady, a.s.* za rok 2009 ve všech významných ohledech **v souladu s výše uvedenou účetní závěrkou.**

Datum: 21. 4. 2010

Odpovědný auditor: ing. Jiřina Kuncová
Dekret č. 197
Vratislavská 385/9
180 00 Praha 8 - Bohnice


.....
podpis auditora

